

আয়তনে বৃহত্তম ও ক্ষুদ্রতম ৫ টি দেশ

আয়তনে বৃহত্তম পাঁচ দেশ

- ◆ প্রথম- রাশিয়া
- ◆ দ্বিতীয়- কানাডা
- ◆ তৃতীয়- চীন
- ◆ চতুর্থ- যুক্তরাষ্ট্র
- ◆ পঞ্চম- ব্রাজিল

ভুল নয় সঠিক তথ্য জানুন : পৃথিবীতে আয়তনে তৃতীয় বৃহত্তম দেশ চীন না যুক্তরাষ্ট্র এ নিয়ে বিতর্ক রয়েছে। উইকিপিডিয়ার তথ্যমতে আয়তনে তৃতীয় চীন ও চতুর্থ যুক্তরাষ্ট্র।

আয়তনে ক্ষুদ্রতম পাঁচ দেশ

- ◆ প্রথম- ভ্যাটিক্যান
- ◆ দ্বিতীয়- মোনাকো
- ◆ তৃতীয়- নাউরু
- ◆ চতুর্থ- টুভ্যালু
- ◆ পঞ্চম- স্যান ম্যারিনো

তুমি কি জানো!

সবচেয়ে ক্ষুদ্রতম রাষ্ট্র ভ্যাটিক্যান সিটির আয়তন কত?
মাত্র ০.৪৪ বর্গ কি. মি.



ইসলামী প্রজাতান্ত্রিক দেশ-৫টি

- ইরান (১৯৭৯ সালে ঘোষিত)
- পাকিস্তান (১৯৭৩ সালে ঘোষিত)
- আফগানিস্তান (১৯৭৩ সালে ঘোষিত)
- মৌরিতানিয়া (১৯৫৮ সালে ঘোষিত)
- সোমালিয়া (১৯৫৮ সালে ঘোষিত)

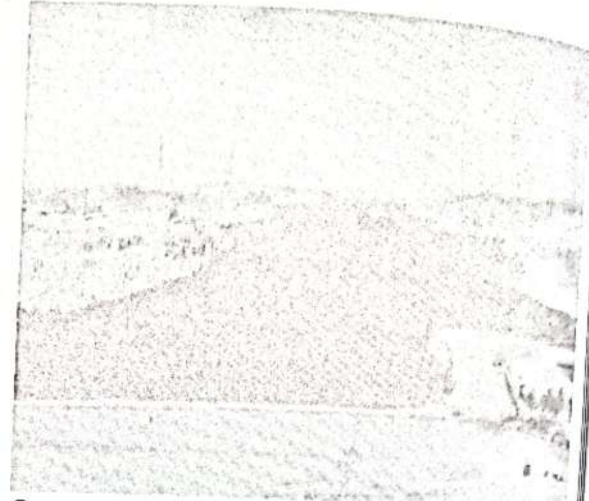
বিভিন্ন শ্রেণিতে দেশ

আয়তনে	<ul style="list-style-type: none"> ◆ বড় দেশ- রাশিয়া ◆ ছোট দেশ- ভ্যাটিক্যান
জনসংখ্যায়	<ul style="list-style-type: none"> ◆ বড় দেশ- ভারত ◆ ছোট দেশ- ভ্যাটিক্যান
সীমান্ত	<ul style="list-style-type: none"> ◆ দীর্ঘতম সীমান্ত: যুক্তরাষ্ট্র- কানাডা ◆ ক্ষুদ্রতম সীমান্ত: ইতালি-ভ্যাটিক্যান
আয়তনে (মুসলিম বিশ্বে)	<ul style="list-style-type: none"> ◆ বড়- কাজাকিস্তান ◆ ছোট- মালদ্বীপ
জনসংখ্যায় (মুসলিম বিশ্বে)	<ul style="list-style-type: none"> ◆ বড়- ইন্দোনেশিয়া ◆ ছোট- মালদ্বীপ
শহর (আয়তনে)	<ul style="list-style-type: none"> ◆ বড়- নিউইয়র্ক ◆ ছোট- ভ্যাটিক্যান

বিশ্বের দীর্ঘতম, ক্ষুদ্রতম, বৃহত্তম ও উচ্চতম

বিশ্বের দীর্ঘতম

- ◆ নদী- নীল নদ
- ◆ রেলপথ- ট্রান্স সাইবেরিয়ান রেলপথ
- ◆ কৃত্রিম খাল- সুয়েজ খাল
- ◆ খাল- গ্র্যান্ড খাল
- ◆ নদী অববাহিকা- আমাজান অববাহিকা
- ◆ প্রাচীর- চীনের মহাপ্রাচীর
- ◆ পর্বতমালা- আন্দিজ পর্বতমালা
- ◆ দীর্ঘতম দিন- ২১ জুন
- ◆ সমুদ্র সৈকত- কক্সবাজার
- ◆ যুদ্ধ- শতবর্ষব্যাপী যুদ্ধ (ফ্রান্স-ব্রিটেন)
- ◆ প্রণালী- তাতার প্রণালী (ওখটস্ক+জাপান সাগর)
- ◆ প্রাণী (দীর্ঘজীবী)- কচ্ছপ (জীবনকাল ১৯০-২০০ বছর)
- ◆ দীর্ঘকায় জাতি- ডাচ জাতি (গড় উচ্চতা ৬ ফুট ১ ইঞ্চি)
- ◆ রেলওয়ে টানেল- গোথার্ড বেস টানেল (সুইজারল্যান্ড)



'মিশরের দান' হিসেবে পরিচিত বিশ্বের দীর্ঘতম নদী নীল নদের দৈর্ঘ্য ৬৮৫৩ কি.মি.

বিশ্বের ক্ষুদ্রতম

- ◆ মহাদেশ- ওশেনিয়া
- ◆ দেশ- ভ্যাটিক্যান সিটি
- ◆ মুসলিম দেশ- মালদ্বীপ
- ◆ মহাসাগর- আর্কটিক মহাসাগর
- ◆ নদী- রো রিভার (যুক্তরাষ্ট্র)
- ◆ পাখি- হামিংবার্ড
- ◆ ফুল- পিলিয়া মাইক্রোফেলিয়া
- ◆ প্রজাতন্ত্র- নাউরু



ক্ষুদ্রতম পাখি হামিংবার্ড



হামিংবার্ড পাখি
কত ছোট হয়?

এরা সাধারণত ওজনে
১-২ গ্রাম এবং
দৈর্ঘ্যে ৫-৬ সে.মি হয়



বিশ্বের উচ্চতম

- ◆ শহর- ওয়েন চুয়ান (তিব্বত)
- ◆ দেশ- তিব্বত
- ◆ রাজধানী- লাপাজ (বলিভিয়া)
- ◆ মালভূমি- পামির (মধ্য এশিয়ায় অবস্থিত)
- ◆ পর্বতমালা- হিমালয়
- ◆ পর্বতশৃঙ্গ- এভারেস্ট (চীন ও নেপাল) ৮৮৪৮.৮৬ মি.
- ◆ মিনার- বাদশাহ হাসান মসজিদের মিনার (মরক্কো)
- ◆ স্থান- লাপাজ (বলিভিয়া)
- ◆ ভবন- বুর্জ খলিফা (সংযুক্ত আরব আমিরাত)
- ◆ বৃক্ষ- ক্যালিফোর্নিয়ার উপকূলের রেড উড শ্রেণীর গাছ
- ◆ গিরিপথ- আল্পিনা (উচ্চতা-৪১.৩০ মিটার)
- ◆ আগ্নেয়গিরি- কটাপেক্সী (আন্দিজ, ইকুয়েডর)
- ◆ জলপ্রপাত- অ্যাঞ্জেল (ভেনিজুয়েলা)
- ◆ হ্রদ- টিটিকাকা (বলিভিয়া)
- ◆ ভাস্কর্য- স্ট্যাচু অব ইউনিটি (ভারত)



বুর্জ খলিফা

বিশ্বের প্রধান প্রধান অট্টালিকা

- ◆ বিশ্বের উচ্চতম অট্টালিকার নাম- বুর্জ খলিফা (উচ্চতা ৮২৮ মিটার)
- ◆ বুর্জ খলিফা অবস্থিত- সংযুক্ত আরব আমিরাতের দুবাইতে
- ◆ বিশ্বের সবচেয়ে বড় অফিস ভবন- সুরাট ডায়মন্ড বর্স (ভারত)
- ◆ পেন্টাগন অবস্থিত- যুক্তরাষ্ট্রের ওয়াশিংটনে
- ◆ পেট্রোনাস টুইন টাওয়ার অবস্থিত- মালয়েশিয়ার কুয়ালালামপুরে
- ◆ সিয়ার্স টাওয়ার (বর্তমান উইলিস) অবস্থিত- যুক্তরাষ্ট্রের শিকাগোতে

দীর্ঘতম ও ক্ষুদ্রতম দিন-রাত

- ◆ উত্তর গোলার্ধের দীর্ঘতম দিন- ২১ জুন
- ◆ উত্তর গোলার্ধের ক্ষুদ্রতম রাত- ২১ জুন
- ◆ উত্তর গোলার্ধের ক্ষুদ্রতম দিন- ২২ ডিসেম্বর
- ◆ উত্তর গোলার্ধের দীর্ঘতম রাত- ২২ ডিসেম্বর
- ◆ দক্ষিণ গোলার্ধের দীর্ঘতম দিন- ২২ ডিসেম্বর
- ◆ দক্ষিণ গোলার্ধের ক্ষুদ্রতম রাত- ২২ ডিসেম্বর
- ◆ দক্ষিণ গোলার্ধের ক্ষুদ্রতম দিন- ২১ জুন
- ◆ দক্ষিণ গোলার্ধের দীর্ঘতম রাত- ২১ জুন

* দিন-রাত্রি সমান হয়- ২১ মার্চ ও ২৩ সেপ্টেম্বর।

বিশ্বের বৃহত্তম

- | | |
|---|--|
| <ul style="list-style-type: none"> ◆ মহাদেশ- এশিয়া ◆ মহাসাগর- প্রশান্ত মহাসাগর ◆ দেশ (আয়তনে)- রাশিয়া ◆ জন্মস্থান (মুসলিম দেশ)- ইন্দোনেশিয়া ◆ মুসলিম দেশ (আয়তনে)- কাজাখস্তান ◆ সাগর- দক্ষিণ চীন সাগর ◆ ঘড়ি- মক্কা ক্লক (সৌদি আরব) ◆ গ্রহ- বৃহস্পতি ◆ পাখি (ওজনে)- উটপাখি ◆ ম্যানগ্রোভ ফরেস্ট- সুন্দরবন ◆ দ্বীপ- গ্রীনল্যান্ড ◆ মিষ্টি পানির হ্রদ- সুপিরিয়র হ্রদ | <ul style="list-style-type: none"> ◆ ব-দ্বীপ- বাংলাদেশ ◆ পর্বতমালা (উচ্চতায়)- হিমালয় পর্বতমালা ◆ পর্বতমালা (দৈর্ঘ্য)- আন্দিজ পর্বতমালা ◆ উপদ্বীপ- আরব উপদ্বীপ ◆ প্রাণী- নীল তিমি ◆ ফুল- র্যাফেলেশিয়া আরনল্ড (জাভা) ◆ পার্লামেন্ট- চায়না ন্যাশনাল কংগ্রেস ◆ অরণ্য- তৈগা (রাশিয়া) ◆ গিরিখাত- গ্র্যাভ ক্যানিয়ন ◆ গ্রন্থাগার- লাইব্রেরি অব দি-কংগ্রেস (ওয়াশিংটন) ◆ সংগ্রহ অনুযায়ী জাদুঘর- ব্রিটিশ মিউজিয়াম |
|---|--|

বিশ্বের বৃহত্তম উপসাগর নিয়ে যত কনফিউশন

উপসাগর: তিন দিক দ্বারা বেষ্টিত জলভাগকে উপসাগর বলে।

বিশ্বের বৃহত্তম উপসাগর

বঙ্গোপসাগর (Bay হিসেবে)



স্থলভাগের মধ্যে প্রবিষ্ট জলভাগের দৈর্ঘ্য যদি উন্মুক্ত মুখের দৈর্ঘ্য অপেক্ষা কম হয়, তাহলে তাকে Bay বলা হয়।

মেক্সিকো উপসাগর (Gulf হিসেবে)



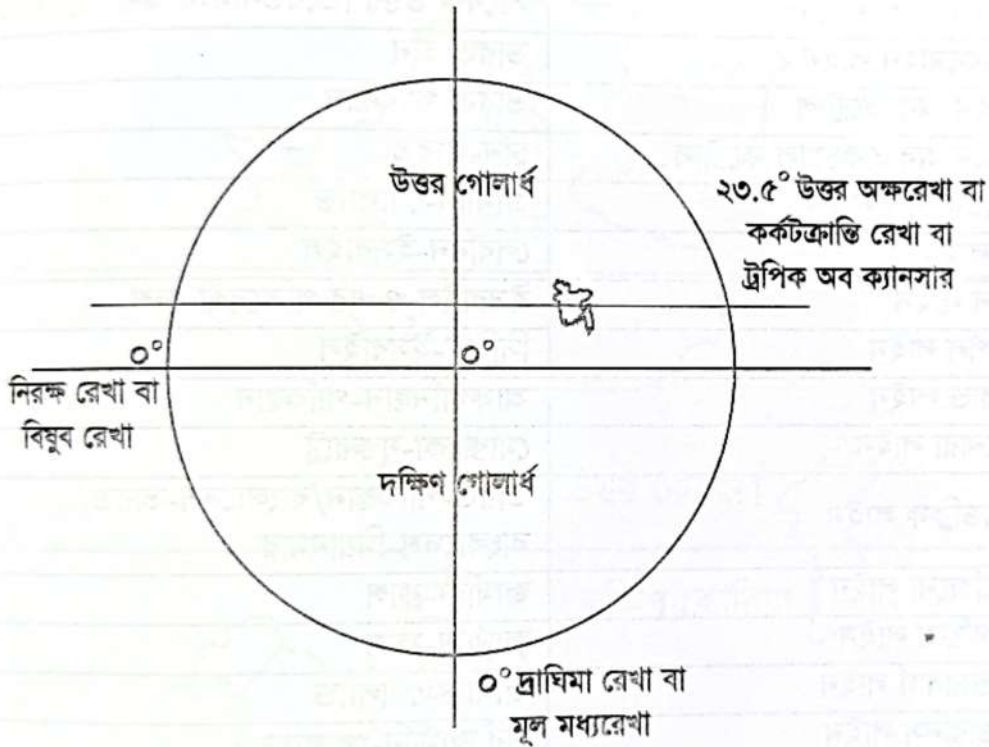
স্থলভাগের মধ্যে প্রবিষ্ট জলভাগের দৈর্ঘ্য যদি উন্মুক্ত মুখের দৈর্ঘ্য অপেক্ষা বেশি হয়, তবে তাকে Gulf বলা হয়।

দীর্ঘতম দিন, দীর্ঘতম রাত, ক্ষুদ্রতম দিন ও ক্ষুদ্রতম রাত

উত্তর ও দক্ষিণ গোলার্ধের দীর্ঘতম দিন, দীর্ঘতম রাত, ক্ষুদ্রতম দিন ও ক্ষুদ্রতম রাত এই ৮টি প্রশ্নের উত্তর হয় ২১ জুন অথবা ২২ ডিসেম্বর। মুখস্থ করলে এই ৮টি প্রশ্নের উত্তরে দ্বিধা-দ্বন্দ্বের সৃষ্টি হয়। মুখস্থ না করে ২ টি বিষয় মাথায় রেখে সাধারণ কিছু জ্ঞান খাটালে এই ৮টি প্রশ্নের উত্তর নির্ভুলভাবে করা সম্ভব।

২ টি বিষয়

- বাংলাদেশের অবস্থান পৃথিবীর উত্তর গোলার্ধে।
- উত্তর গোলার্ধে যা হয়, দক্ষিণ গোলার্ধে তার ঠিক বিপরীত হয়।



যদি প্রশ্ন হয়, উত্তর গোলার্ধের দীর্ঘতম দিন কবে? বিবেচনা করতে হবে আমাদের দেশের অবস্থান উত্তর গোলার্ধে আর আমাদের দিন বড় হয় গরমকালে অর্থাৎ জুন মাসে। উত্তর হবে ২১ জুন। উত্তর গোলার্ধে ২১ জুন দিন বড় হওয়া মানে রাত ছোট হবে ঐ ২১ জুনেই।

আবার যদি প্রশ্ন হয় উত্তর গোলার্ধের ক্ষুদ্রতম দিন কবে? বিবেচনা করতে হবে আমাদের দেশের অবস্থান উত্তর গোলার্ধে আর আমাদের দিন ছোট হয় শীতকালে অর্থাৎ ডিসেম্বর মাসে। উত্তর হবে ২২ ডিসেম্বর। উত্তর গোলার্ধে ২২ ডিসেম্বর দিন ছোট হওয়া মানে রাত বড় হবে ঐ ২২ ডিসেম্বরই।

আমরা জানি, উত্তর গোলার্ধে যা হয় দক্ষিণ গোলার্ধে তার বিপরীত হয়। উত্তর গোলার্ধের দীর্ঘতম দিন ২১ জুন হলে দক্ষিণ গোলার্ধের দীর্ঘতম দিন হবে ২২ ডিসেম্বর। উত্তর গোলার্ধের ক্ষুদ্রতম দিন ২২ ডিসেম্বর হলে দক্ষিণ গোলার্ধের ক্ষুদ্রতম দিন হবে ২১ জুন।

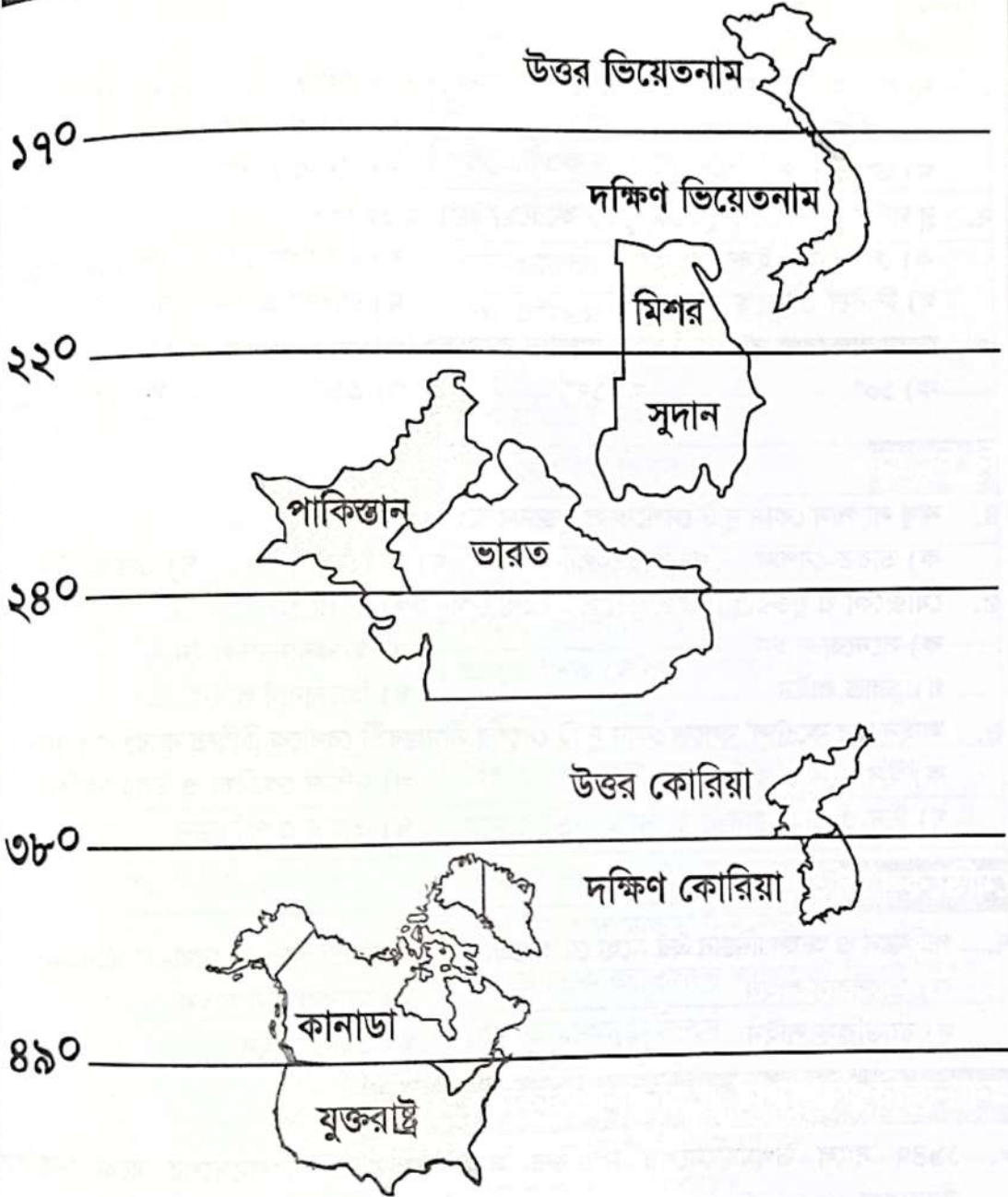
সীমা চিহ্নিতকরণ রেখা

নাম	বিত্তকৃত করেছে
কার্জন লাইন	পোল্যান্ড-রাশিয়া
ফক লাইন	পোল্যান্ড-লিথুয়ানিয়া
ম্যানারহেইম লাইন	সোভিয়েত ইউনিয়ন-ফিনল্যান্ড
নর্দান লিমিট লাইন	উত্তর কোরিয়া-দক্ষিণ কোরিয়া (পীত সাগরে)
ওয়ালেস লাইন	এশিয়া-অস্ট্রেলিয়া
মিলিটারি ডিমারকেশন লাইন	উত্তর কোরিয়া-দক্ষিণ কোরিয়া
লাইন অব ডিমারকেশন	পর্তুগাল-স্পেন
ম্যাকনামারা লাইন	সাবেক উত্তর ভিয়েতনাম-দক্ষিণ ভিয়েতনাম
ম্যাকমোহন লাইন	ভারত-চীন
লাইন অব কন্ট্রোল	ভারত-পাকিস্তান
লাইন অব একচুয়াল কন্ট্রোল	চীন-ভারত
ওডের-নিস লাইন	জার্মানি-পোল্যান্ড
বু লাইন	লেবানন-ইসরাইল
গ্রিন লাইন	ইসরাইল ও এর প্রতিবেশী দেশ
পার্পল লাইন	সিরিয়া-ইসরাইল
ডুরান্ড লাইন	আফগানিস্তান-পাকিস্তান
সনোরা লাইন	মেক্সিকো-যুক্তরাষ্ট্র
র্যাডক্রিফ লাইন	ভারত-পাকিস্তান/বাংলাদেশ-ভারত/ বাংলাদেশ-মিয়ানমার
ম্যাজিনো লাইন	জার্মানি-ফ্রান্স
সিগফ্রিড লাইন	জার্মানি-ফ্রান্স
হিন্ডারবার্গ লাইন	জার্মানি-পোল্যান্ড
ওডারনিস লাইন	পূর্ব জার্মানি-পোল্যান্ড
আলপাইন লাইন	ইতালি-ফ্রান্স

তথ্যটি জানা আছে কি?

১৯৪৭ সালে স্যার সিরিল র্যাডক্রিফ বাংলাদেশ, ভারত ও পাকিস্তানের সীমানা চিহ্নিত করায় ভারত-পাকিস্তান, বাংলাদেশ-ভারত ও বাংলাদেশ-মিয়ানমারের সীমারেখা 'র্যাডক্রিফ রেখা' নামে পরিচিত।

বিভিন্ন গুরুত্বপূর্ণ অক্ষরেখা



- ◆ 19° উত্তর অক্ষরেখা- সাবেক উত্তর ও দক্ষিণ ভিয়েতনামের মধ্যে চিহ্নিত সীমারেখা।
- ◆ 22° উত্তর অক্ষরেখা- মিশর ও সুদানের মধ্যে সীমানা নির্ধারণকারী রেখা।
- ◆ 28° উত্তর অক্ষরেখা- পাকিস্তানের মতে এই অক্ষরেখাকেই ভারত ও পাকিস্তানের সীমারেখা ধরে সমস্যার সমাধান করা উচিত। ভারত এ দাবী প্রত্যাখ্যান করেছে।
- ◆ 38° উত্তর অক্ষরেখা- উত্তর ও দক্ষিণ কোরিয়ার মধ্যে সীমানা নির্ধারণকারী রেখা।
- ◆ 49° উত্তর অক্ষরেখা- যুক্তরাষ্ট্র ও কানাডার মধ্যে সীমানা নির্ধারণকারী রেখা।

এই অধ্যায়ের সাথে জড়িত বিগত বছরের প্রশ্ন

ঢাকা বিশ্ববিদ্যালয়

- ম্যাকমোহন লাইন কোন কোন দেশের সীমানা নির্ধারণ করে? (DU নং ০৩-০৪; 23 BCS)

ক) পাকিস্তান ও আফগানিস্তান	খ) চীন ও ভারত
গ) ভারত ও পাকিস্তান	ঘ) চীন ও রাশিয়া
- রু লাইন কোন দেশ দুটিকে পৃথক করেছে? (DU নং ১২-১৩)

ক) লেবানন ও ইসরাইল	খ) উত্তর কোরিয়া ও দক্ষিণ কোরিয়া
গ) সিরিয়া ও তুরস্ক	ঘ) রাশিয়া ও ফিনল্যান্ড
- কোন অক্ষরেখা দুই কোরিয়াকে আলাদা করেছে? (DU নং ০২-০৩; নং ০২-০৩; ৯৮-৯৯)

ক) ১০°	খ) ১৭°	গ) ৩৮°	ঘ) ৩৩°
--------	--------	--------	--------

বি সি এস

- নাথু লা পাস কোন দুটি দেশকে সংযুক্ত করেছে? (43 BCS)

ক) ভারত-নেপাল	খ) ভারত-পাকিস্তান	গ) ভারত-চীন	ঘ) ভারত-ভুটান
---------------	-------------------	-------------	---------------
- মেক্সিকো ও যুক্তরাষ্ট্র বিভক্তকারী সীমারেখা কোনটি? (28 BCS)

ক) সনেরো লাইন	খ) ম্যাকনামারা লাইন
গ) ডুরান্ড লাইন	ঘ) হিডারবার্গ লাইন
- 'লাইন অব কন্ট্রোল' বলতে কোন দুটি দেশের সীমান্তবর্তী রেখাকে চিহ্নিত করে? (24 BCS)

ক) ইসরাইল ও জর্ডান	খ) দক্ষিণ কোরিয়া ও উত্তর কোরিয়া
গ) চীন ও তাইওয়ান	ঘ) ভারত ও পাকিস্তান

মোটিকেল ভর্তি পরীক্ষা

- পাকিস্তান ও আফগানিস্তান এর মধ্যে যে আন্তর্জাতিক সীমানা চিহ্নিতকরণ রেখা- (MC ০৬-০৭)

ক) তালেবান লাইন	খ) ম্যাকমোহন লাইন
গ) র্যাডক্রিফ লাইন	ঘ) ডুরান্ড লাইন

অন্যান্য বিশ্ববিদ্যালয় ও অন্যান্য চাকুরির পরীক্ষা

- ১৯৪৭ সালে উপমহাদেশের বিভক্তির সময় ভারত ও বাংলাদেশের মধ্যে নিরূপিত সীমারেখা- (বন ও পরিবেশ মন্ত্রণালয়ের সহকারী পরিচালক, ৯৫)

ক) র্যাডক্রিফ রেখা	খ) ম্যাকমোহন রেখা
গ) ডুরান্ড রেখা	ঘ) ম্যানারহেম রেখা
- ওয়ালেস-এর লাইন কোন কোন অঞ্চলের মধ্যকার কাল্পনিক সীমারেখা? (তুলা উন্নয়ন বোর্ডের কর্মকর্তা, ৯৮)

ক) এশিয়া ও অস্ট্রেলিয়া	খ) আফ্রিকা ও মাদাগাস্কার
গ) ওরিয়েন্টাল ও অস্ট্রেলিয়া	ঘ) উত্তর আমেরিকা ও দক্ষিণ আমেরিকা

উত্তরমালা

১. খ	২. ক	৩. গ	৪. গ	৫. ক	৬. ঘ	৭. ঘ	৮. ক
৯. ক							

আন্তর্জাতিক দিবসসমূহ

তারিখ	দিবসের নাম
১৩ ফেব্রুয়ারি	বিশ্ব বেতার দিবস
২১ ফেব্রুয়ারি	আন্তর্জাতিক মাতৃভাষা দিবস***
৮ মার্চ	আন্তর্জাতিক নারী দিবস***
২১ মার্চ	আন্তর্জাতিক বর্ণবৈষম্য বিলোপ দিবস
মার্চের দ্বিতীয় সোমবার	কমনওয়েলথ দিবস***
২ এপ্রিল	বিশ্ব অটিজম সচেতনতা দিবস
৭ এপ্রিল	বিশ্ব স্বাস্থ্য দিবস
২২ এপ্রিল	বিশ্ব ধরিত্রী দিবস***
২৬ এপ্রিল	বিশ্ব মেধাস্বত্ব দিবস
১ মে	মে দিবস (আন্তর্জাতিক শ্রমিক দিবস)***
৩ মে	বিশ্ব মুক্ত গণমাধ্যম দিবস
৮ মে	বিশ্ব রেডক্রস দিবস***
১২ মে	আন্তর্জাতিক সেবিকা দিবস***
১৫ মে	বিশ্ব পরিবার দিবস
১৭ মে	বিশ্ব টেলিযোগাযোগ ও তথ্য সংঘ দিবস
১৮ মে	আন্তর্জাতিক জাদুঘর দিবস
মে মাসের দ্বিতীয় রবিবার	বিশ্ব মা দিবস***
২৮ মে	বিশ্ব নিরাপদ মাতৃত্ব দিবস***
২৯ মে	আন্তর্জাতিক জাতিসংঘ শান্তিরক্ষী দিবস***
৩১ মে	বিশ্ব তামাকমুক্ত দিবস
৫ জুন	বিশ্ব পরিবেশ দিবস***
১২ জুন	বিশ্ব শিশুশ্রম প্রতিরোধ দিবস***
২০ জুন	বিশ্ব শরণার্থী দিবস***
জুনের তৃতীয় রবিবার	বিশ্ব বাবা দিবস***
২৬ জুন	বিশ্ব মাদক বিরোধী দিবস
১১ জুলাই	বিশ্ব জনসংখ্যা দিবস
২৮ জুলাই	বিশ্ব হেপাটাইটিস দিবস
৬ আগস্ট	হিরোশিমা দিবস (জাপান)***
৯ আগস্ট	নাগাসাকি দিবস (জাপান)***
৯ আগস্ট	আন্তর্জাতিক আদিবাসী দিবস
১২ আগস্ট	আন্তর্জাতিক যুব দিবস

৮ সেপ্টেম্বর	বিশ্ব সাক্ষরতা দিবস***
১৫ সেপ্টেম্বর	আন্তর্জাতিক গণতন্ত্র দিবস***
২১ সেপ্টেম্বর	আন্তর্জাতিক শান্তি দিবস
২৪ সেপ্টেম্বর	মীনা দিবস
২৭ সেপ্টেম্বর	বিশ্ব পর্যটন দিবস
২৮ সেপ্টেম্বর	তথ্যের সর্বজনীন অধিকারে আন্তর্জাতিক দিবস
১ অক্টোবর	আন্তর্জাতিক প্রবীণ দিবস***
২ অক্টোবর	আন্তর্জাতিক অহিংস দিবস
৫ অক্টোবর	বিশ্ব শিক্ষক দিবস***
১১ অক্টোবর	বিশ্ব কন্যা শিশু দিবস
১৫ অক্টোবর	বিশ্ব ছাত্র দিবস***
১৬ অক্টোবর	বিশ্ব খাদ্য দিবস
১৭ অক্টোবর	আন্তর্জাতিক দারিদ্র্য দূরীকরণ দিবস***
২০ অক্টোবর	বিশ্ব পরিসংখ্যান দিবস
২৪ অক্টোবর	জাতিসংঘ দিবস***
অক্টোবরের প্রথম সোমবার	বিশ্ব বসতি দিবস
অক্টোবরের প্রথম শুক্রবার	বিশ্ব হাসি দিবস
১৪ নভেম্বর	বিশ্ব ডায়বেটিস দিবস
১৭ নভেম্বর	আন্তর্জাতিক শিক্ষার্থী দিবস***
১৯ নভেম্বর	আন্তর্জাতিক পুরুষ দিবস
২০ নভেম্বর	বিশ্ব শিশু দিবস***
২৫ নভেম্বর	আন্তর্জাতিক নারী নির্যাতন প্রতিরোধ দিবস***
২৯ নভেম্বর	আন্তর্জাতিক ফিলিস্তিন সংহতি দিবস
১ ডিসেম্বর	বিশ্ব এইড্‌স দিবস***
২ ডিসেম্বর	আন্তর্জাতিক দাসপ্রথা বিলুপ্ত দিবস
৩ ডিসেম্বর	আন্তর্জাতিক প্রতিবন্ধী দিবস
৯ ডিসেম্বর	আন্তর্জাতিক দুর্নীতি বিরোধী দিবস
১০ ডিসেম্বর	আন্তর্জাতিক মানবাধিকার দিবস***
১৮ ডিসেম্বর	আন্তর্জাতিক অভিবাসী দিবস***
২০ ডিসেম্বর	আন্তর্জাতিক মানব সংহতি দিবস

তারকা (***) চিহ্নিত
দিবসসমূহ অতি গুরুত্বপূর্ণ

এই অধ্যায়ের সাথে জড়িত বিগত বছরের প্রশ্ন

ঢাকা বিশ্ববিদ্যালয়

১. বিশ্ব জনসংখ্যা দিবস উৎযাপিত হয়- (DU ঘ' ১০-১১)
ক) ০১ জুন খ) ১১ জুলাই গ) ০৭ জুলাই ঘ) ১১ জুন
২. আন্তর্জাতিক অহিংস দিবস- (DU খ' ০৭-০৮)
ক) ৩০ জানুয়ারি খ) ২ অক্টোবর গ) ৩ অক্টোবর ঘ) ১০ অক্টোবর
৩. আন্তর্জাতিক শিক্ষক দিবস পালিত হয়- (DU খ' ১২-১৩)
ক) ৫ সেপ্টেম্বর খ) ১৫ সেপ্টেম্বর গ) ৫ অক্টোবর ঘ) ১৫ অক্টোবর
৪. জাতিসংঘ দিবস পালিত হয়- (DU ঘ' ০৫-০৬; 11 BCS)
ক) ২৪ ডিসেম্বর খ) ২৪ আগস্ট গ) ২৪ অক্টোবর ঘ) ২৪ নভেম্বর
৫. বিশ্ব এইডস দিবস পালিত হয়- (DU ঘ' ০৬-০৭)
ক) ১ সেপ্টেম্বর খ) ৩১ অক্টোবর গ) ১ ডিসেম্বর ঘ) ১৯ ডিসেম্বর
৬. যে দিনটি মানবাধিকার দিবস হিসেবে পালিত হয়- (DU ঘ' ০৪-০৫; ৯৫-৯৬/ 30BCS)
ক) ১০ ডিসেম্বর খ) ৫ জুন গ) ১৪ অক্টোবর ঘ) ১১ মার্চ

বি সি এস

৭. কোন দিনটি বিশ্ব শরণার্থী দিবস হিসেবে পালিত হয়? (46 BCS)
ক. ৫ জুন খ. ১০ জুন গ. ২০ জুন ঘ. ২৫ জুন
৮. বিশ্ব মানবাধিকার দিবস- (43 BCS)
ক. ৮ ডিসেম্বর খ. ১০ ডিসেম্বর গ. ১১ ডিসেম্বর ঘ. ১৩ ডিসেম্বর
৯. আন্তর্জাতিক গণতন্ত্র দিবস কোন তারিখে পালিত হয়? (43 BCS)
ক. ১৫ সেপ্টেম্বর খ. ১৫ অক্টোবর গ. ১৫ নভেম্বর ঘ. ১৫ ডিসেম্বর
১০. নিম্নলিখিত কোনটি International Mother Earth Day? (36 BCS)
ক) ১৮ এপ্রিল খ) ২০ এপ্রিল গ) ২২ এপ্রিল ঘ) ২৪ এপ্রিল
১১. World 'No-Tobacco day' is observed on- (17th BCS, 34th BCS)
ক) May 25 খ) May 28 গ) May 30 ঘ) May 31
১২. প্রতি বছর অক্টোবর মাসের কোন কোন বিশ্ব প্রতিবেশ দিবস পালিত হয়ে থাকে? (14BCS)
ক) প্রথম সোমবার খ) দ্বিতীয় সোমবার গ) তৃতীয় সোমবার ঘ) চতুর্থ সোমবার

মেডিকেল ভর্তি পরীক্ষা

১৩. আন্তর্জাতিক পরিবেশ দিবস পালিত হয়- (MC 06-07, DU খ' ০১-০২, 26, 1 BCS, 30 BCS)
ক) ৯ মার্চ খ) ১২ মে- গ) ৫ জুন ঘ) ৭ জুলাই

অন্যান্য বিশ্ববিদ্যালয় ও অন্যান্য চাকুরির পরীক্ষা

১৪. বিশ্ব সংবাদপত্র স্বাধীনতা দিবস- (রাবি-গণযোগাযোগ ও সাংবাদিকতা, ০৮-০৯)
ক) ৩ মে খ) ১০ নভেম্বর গ) পহেলা জানুয়ারি ঘ) ২১ মার্চ
১৫. 'আন্তর্জাতিক দুর্নীতি বিরোধী দিবস' পালিত হয়- (রাবি-ইসলামের ইতিহাস ও সংস্কৃতি, ০৮-০৯)
ক) ২৭ ফেব্রুয়ারি খ) ৯ ডিসেম্বর গ) ৩১ অক্টোবর ঘ) ২৩ সেপ্টেম্বর

উত্তরমালা

১. খ	২. খ	৩. গ	৪. গ	৫. গ	৬. ক	৭. গ	৮. খ
৯. ক	১০. গ	১১. ঘ	১২. ক	১৩. গ	১৪. ক	১৫. খ	

বিমান সংস্থা

দেশ	বিমান সংস্থা
ভারত	এয়ার ইন্ডিয়া
জাপান	ANA (অল নিপ্পন এয়ারওয়েজ)
ইন্দোনেশিয়া	গারুদা
চীন	ক্যাথে প্যাসিফিক
জার্মানি	লুফথানসা
রাশিয়া	এরোফ্লোট
সংযুক্ত আরব আমিরাত	এমিরেটস এয়ারলাইন্স
গ্রিস	অলিম্পিক এয়ারওয়েজ
আয়ারল্যান্ড	রাইয়ান এয়ার
ব্রাজিল	বারিজ
কলম্বিয়া	এভিয়ানকা
অস্ট্রেলিয়া	কান্তাস এয়ারওয়েজ (Qantas)

আন্তর্জাতিক বিমানবন্দর

বিমানবন্দর	দেশ
ইন্দিরা গান্ধী আন্তর্জাতিক বিমানবন্দর	পালাম, দিল্লি, ভারত
নেতাজী সুভাসচন্দ্র বসু আন্তর্জাতিক বিমানবন্দর	কলকাতা, ভারত
ত্রিভুবন আন্তর্জাতিক বিমানবন্দর	কাঠমান্ডু, নেপাল
নারিতা আন্তর্জাতিক বিমানবন্দর	চিবা, জাপান
সুবর্ণভূমি বিমানবন্দর	ব্যাংকক, থাইল্যান্ড
সুকর্ন হাত্তা আন্তর্জাতিক বিমানবন্দর	বাস্টেন, ইন্দোনেশিয়া
কিং ফাহাদ আন্তর্জাতিক বিমানবন্দর	দাম্মাম, সৌদি আরব
চাঙ্গি বিমানবন্দর	সিঙ্গাপুর সিটি, সিঙ্গাপুর
ডালাস বিমানবন্দর	ডালাস, যুক্তরাষ্ট্র
মিয়ামি আন্তর্জাতিক বিমানবন্দর	ফ্লোরিডা, যুক্তরাষ্ট্র
হিশ্থো বিমান বন্দর	লন্ডন, ইংল্যান্ড
আব্দুল আজিজ বিমানবন্দর	জেদ্দা, সৌদি আরব
নারিতা বিমানবন্দর	টোকিও, জাপান
চার্লস দ্য গ্যাল বিমানবন্দর	প্যারিস, ফ্রান্স

পৃথিবীর কয়েকটি সামরিক ঘাঁটি

দিয়াগো-গাসিয়া	ভারত মহাসাগরে অবস্থিত ব্রিটিশ মালিকানাধীন মার্কিন বিমান ঘাঁটি
ওয়াম	প্রশান্ত মহাসাগরে মার্কিন যুক্তরাষ্ট্রের নৌঘাঁটি
পার্ল হারবার	প্রশান্ত মহাসাগরের মার্কিন যুক্তরাষ্ট্রের সাবেক নৌ-ঘাঁটি
জিব্রাল্টার	ভূমধ্যসাগরে বৃটেনের নৌ ঘাঁটি
সেন্ট হেলেনা	দক্ষিণ আটলান্টিক মহাসাগরে বৃটেনের নৌ ঘাঁটি
শাখালিন	জাপান সাগরে রাশিয়ার নৌঘাঁটি
ওকিনাওয়া	প্রশান্ত মহাসাগরে জাপানের দ্বীপ ও মার্কিন নৌঘাঁটি
সুবিকবে	প্রশান্ত মহাসাগরে ফিলিপাইনের দ্বীপ ও মার্কিন নৌঘাঁটি
সিসিলি	ভূ-মধ্যসাগরে ইতালিয়ান নৌঘাঁটি
ওয়ানতানামো বে	ক্যারিবিয়ান সাগরে কিউবার মালিকানাধীন প্রশান্ত মহাসাগরে মার্কিন নৌঘাঁটি

বিগত বছরের প্রশ্ন

- নিচের কোন দেশটিতে রাশিয়ার সামরিক ঘাঁটির সুবিধা বিদ্যমান? (41 BCS)
ক) কিউবা খ) ভিয়েতনাম গ) উজবেকিস্তান ঘ) সোমালিয়া
- গারুদা কোন দেশের বিমান সংস্থা? (DU খ' ১০-১১, DU খ' ১৬-১৭, 26 BCS, MBBS 13-14)
ক) গ্রীস খ) শ্রীলঙ্কা গ) ভুটান ঘ) ইন্দোনেশিয়া
- পৃথিবীর বৃহত্তম বিমানবন্দর কোথায় অবস্থিত? (33 BCS)
ক) নিউইয়র্ক খ) লন্ডন গ) বার্লিন ঘ) জেদ্দা
- লুফথানসা কোন দেশের বিমান সংস্থা? (MBBS 13-14)
ক) জার্মানি খ) আয়ারল্যান্ড গ) সুইডেন ঘ) মেক্সিকো
- 'Trans World Airlines' কোন দেশের বিমান সংস্থা? (PSC-এর সহকারী পরিচালক-০৬)
ক) বেলজিয়াম খ) ডেনমার্ক গ) যুক্তরাষ্ট্র ঘ) ইন্দোনেশিয়া
- ANA কোন দেশের বিমান সংস্থা? (রাবি-সমাজকর্ম, ০৮-০৯)
ক) ইউএসএ খ) জাপান গ) নিউজিল্যান্ড ঘ) নেদারল্যান্ড
- জার্মানির বিমান সংস্থার নাম কী? (ইবি-০৫-০৬)
ক) বিমান খ) লুফথানসা গ) কেএলএম ঘ) এরাফ্লোট
- ফ্রাঙ্কফুর্ট বিমানবন্দরটি কোন দেশে অবস্থিত? (রাবি-দর্শন, ০৫-০৬)
ক) রাশিয়া খ) ইতালি গ) জার্মানি ঘ) যুক্তরাষ্ট্র
- সুবর্ণভূমি কোন দেশের বিমানবন্দর? (জবি-খ, ০৮-০৯)
ক) ভারত খ) ইন্দোনেশিয়া গ) নেপাল ঘ) থাইল্যান্ড
- ত্রিভুবন আন্তর্জাতিক বিমানবন্দর কোন দেশে অবস্থিত? (খবি-খ, ১৮-১৯)
ক) ভারত খ) নেপাল গ) শ্রীলঙ্কা ঘ) ইন্দোনেশিয়া

উত্তরমালা

১. খ	২. ঘ	৩. ঘ	৪. ক	৫. গ	৬. খ	৭. খ	৮. গ
৯. ঘ	১০. খ						

বিশ্বের বিখ্যাত লাইব্রেরি, জাদুঘর ও সুড়ঙ্গপথ

বিশ্বের বিখ্যাত লাইব্রেরি

- ইউনাইটেড স্টেটস লাইব্রেরি অব কংগ্রেস- ওয়াশিংটন, যুক্তরাষ্ট্র।
- একাডেমি অব সায়েন্স- লেনিনগ্রাড, রাশিয়া।
- বিবলিওথিক ন্যাশনাল- প্যারিস, ফ্রান্স।
- ন্যাশনাল ডিন লাইব্রেরি- টোকিও, জাপান।
- স্টেট লাইব্রেরি- মিউনিখ, জার্মানি।
- বিবলিওথেক রয়েল- ব্রাসেলস, বেলজিয়াম।
- ইউনিভার্সিটি লাইব্রেরি- আমস্টারডাম, নেদারল্যান্ডস।
- বিবলিওথেক ন্যাজিওনাল- রোম, ইতালি।
- রয়্যাল লাইব্রেরি- স্টকহোম, সুইডেন।
- দি ন্যাশনাল বিবলিওথেক- ভিয়েনা, অস্ট্রিয়া।
- বিবলিওথেক ন্যাশনাল- মাদ্রিদ, স্পেন।

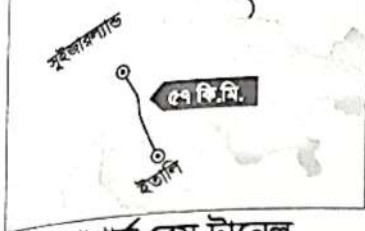
বিশ্বের বিখ্যাত জাদুঘর

- বিশ্বের প্রথম জাদুঘর প্রতিষ্ঠিত হয়েছিল- আলেকজান্দ্রিয়ায়।
- এশিয়ার প্রথম জাতিতাত্ত্বিক জাদুঘর অবস্থিত- টোকিও, জাপান।
- অলিম্পিক মিউজিয়াম- লুজান, সুইজারল্যান্ড।
- দ্য ব্রিটিশ মিউজিয়াম- লন্ডন, যুক্তরাজ্য।
- ভিক্টোরিয়া আলবার্ট মিউজিয়াম- লন্ডন, যুক্তরাজ্য।
- দ্য স্টেট মিউজিয়াম- আমস্টারডাম, নেদারল্যান্ড।
- ইন্ডিয়া মিউজিয়াম- কলকাতা, ভারত।
- মিউজিও ডেল প্রোডো- মাদ্রিদ, স্পেন।
- দ্য ন্যাশনাল মিউজিয়াম- নেপলস, ইতালি।
- থেকো রোমান মিউজিয়াম- মিশর।
- লিলিসলিফ জাদুঘর অবস্থিত- জোহানেসবার্গ, দক্ষিণ আফ্রিকা।

লুভ্রের মিউজিয়াম	মাদাম তুসো মিউজিয়াম
<ul style="list-style-type: none"> ◆ অবস্থান- প্যারিস, ফ্রান্স। ◆ প্রতিষ্ঠিত হয়- ১৭৯৩ সালে। ◆ বিশেষ তথ্য- লিওনার্দো দ্য ভিঞ্চির 'মোনালিসা' চিত্রকর্মটি এখানে রক্ষিত আছে। 	<ul style="list-style-type: none"> ◆ অবস্থান- লন্ডন, যুক্তরাজ্য। ◆ প্রতিষ্ঠিত হয়- ১৮৩৫ সালে। ◆ বিশেষ তথ্য- বিখ্যাত ব্যক্তিদের মোমের মূর্তি এখানে রক্ষিত আছে।

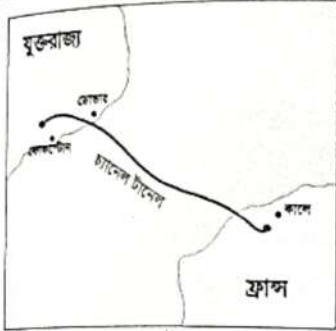
বিশ্বের বিখ্যাত সুড়ঙ্গপথ

Gotthard Base Tunnel



গোথার্ড বেস টানেল

- ◆ সুইজারল্যান্ডের আল্পস পর্বতমালার ভূমিগর্ভে নির্মিত একটি রেল সুড়ঙ্গ বা টানেল।
- ◆ বিশ্বের দীর্ঘতম, বৃহত্তম ও গভীরতম টানেলটির দৈর্ঘ্য ৫৭.০৯ কিলোমিটার।
- ◆ টানেলটি সংযুক্ত করেছে সুইজারল্যান্ডের জুরিখ শহর ও ইতালির মিলান শহরকে।



চ্যানেল টানেল

- ◆ চ্যানেল টানেল অবস্থিত 'ইংলিশ চ্যানেলে' যা 'ইউরো টানেল' নামেও পরিচিত।
- ◆ টানেলটির দৈর্ঘ্য ৫০.৫ কিলোমিটার।
- ◆ টানেলটি সংযুক্ত করেছে যুক্তরাজ্য ও ফ্রান্সকে।
- ◆ টানেল দিয়ে চলাচলকারী ট্রেনের নাম 'ইউরো স্টার'।
- ◆ টানেলটি পরিচালনা করা 'ইউরো টানেল' কোম্পানির সদর দপ্তর ফ্রান্সের প্যারিসে।



সেইকান টানেল

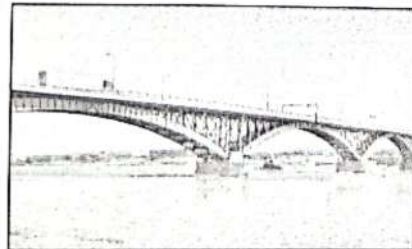
- ◆ জাপানে অবস্থিত একটি রেল টানেল।
- ◆ টানেলটির দৈর্ঘ্য ৫৩.৮৫ কিলোমিটার।
- ◆ বিশ্বের দ্বিতীয় দীর্ঘতম রেল টানেল।
- ◆ টানেলটি সংযুক্ত করেছে জাপানের হনসু ও হোকাইডো দ্বীপকে।

বিশ্বের বিখ্যাত সেতু

- ◆ 'গোল্ডেন গেট ব্রিজ' অবস্থিত- সানফ্রান্সিসকো, যুক্তরাষ্ট্র।
- ◆ 'সেসাপেক বে ব্রিজ' অবস্থিত- ভার্জিনিয়া, যুক্তরাষ্ট্র।
- ◆ পিস ব্রিজ বা 'শান্তি সেতু' অবস্থিত- নায়গ্রা নদীর ওপর; যুক্তরাষ্ট্র ও কানাডা সীমানায়।
- ◆ মিলাও ব্রিজ অবস্থিত- ফ্রান্সে; ভ্যালের অব দ্য রিভারের ওপর।



গোল্ডেন গেট ব্রিজ



পিস ব্রিজ বা শান্তি সেতু

বিগত বছরের প্রশ্ন

১. পৃথিবীর গভীরতম স্থান- (45 BCS)
ক) ম্যারিয়ানা ট্রেঞ্চ খ) ডেড সী গ) বৈকাল হ্রদ ঘ) লোহিত সাগর
২. ল্যুভর মিউজিয়াম কোথায় অবস্থিত? (DU খ' ১৬-১৭)
ক) মিউনিখ খ) রোম গ) লন্ডন ঘ) প্যারিস
৩. বছরের সবচেয়ে দীর্ঘ দিন কোনটি? (DU খ' ১৬-১৭)
ক) ২০ জুন খ) ২১ জুন গ) ২২ জুন ঘ) ২৭ জুন
৪. আয়তনে পৃথিবীর সবচেয়ে বড় মুসলিম দেশ কোনটি?
ক) ইন্দোনেশিয়া খ) কাজাকিস্তান
গ) সৌদি আরব ঘ) ইরান
৫. লাইব্রেরি অব কংগ্রেস অবস্থিত- (DU ঘ' ০৬-০৭; খ' ০৪-০৫)
ক) লন্ডন খ) প্যারিস গ) ওয়াশিংটন ডিসি ঘ) আমস্টারডাম
৬. পৃথিবীর বৃহত্তম গ্রন্থাগার- (DU খ' ৯৭-৯৮)
ক) দ্য লেনিন লাইব্রেরি খ) দ্য ইউনাইটেড লাইব্রেরি অব কংগ্রেস
গ) বিবলিওথেক ন্যাশনাল ঘ) দ্য ব্রিটিশ লাইব্রেরি
৭. বোদলীয়ান গ্রন্থাগারটি কোন প্রতিষ্ঠানের প্রধান গবেষণা গ্রন্থাগার? (DU ঘ' ১২-১৩)
ক) লুভেনের ক্যাথলিক বিশ্ববিদ্যালয় খ) নটরডেম বিশ্ববিদ্যালয়
গ) অক্সফোর্ড বিশ্ববিদ্যালয় ঘ) ক্যামব্রিজ বিশ্ববিদ্যালয়
৮. **Beneath which sea has china recently unveiled its plans to bulld the world's longest underwater tunnel? (PKBL Officer-14)**
ক) South China Sea খ) East China sea
গ) Bohai sea ঘ) Yellow sea
৯. মাদাম তুশো-র জাদুঘরে কী রক্ষিত আছে? (জবি-ছ, ০৭-০৮)
ক) মাদাম তুশোর ব্যক্তিগত সংগ্রহ খ) বিখ্যাত চিত্রকরদের আঁকা চিত্রকর্ম
গ) বিখ্যাত ব্যক্তিদের পোর্ট্রেট ঘ) বিখ্যাত ব্যক্তিদের মোমের মূর্তি
১০. কোন দেশে ল্যুভর মিউজিয়াম অবস্থিত? (জবি-খ, ০৮-০৯)
ক) যুক্তরাজ্য খ) যুক্তরাষ্ট্র গ) রাশিয়া ঘ) ফ্রান্স

উত্তরমালা

১. ক	২. ঘ	৩. খ	৪. খ	৫. গ	৬. খ	৭. গ	৮. গ	৯. ঘ
১০. ঘ								