

# এশিয়া মহাদেশ ASIA MAP



## এশিয়া মহাদেশের অঞ্চল ভিত্তিক ৪৪ টি স্বাধীন দেশ

অঞ্চল	সংখ্যা	দেশ সমূহ
দক্ষিণ এশিয়া	৮ টি	১. বাংলাদেশ ৪. মালদ্বীপ ৭. আফগানিস্তান ২. ভারত ৫. ভুটান ৮. নেপাল ৩. শ্রীলংকা ৬. পাকিস্তান
দক্ষিণ-পূর্ব এশিয়া	১১ টি	১. মালয়েশিয়া ৫. ইন্দোনেশিয়া ৯. কম্বোডিয়া ২. থাইল্যান্ড ৬. লাওস ১০. সিঙ্গাপুর ৩. ভিয়েতনাম ৭. তিমুর-লিসতে ১১. মিয়ানমার ৪. ফিলিপাইন ৮. ব্রুনাই
দক্ষিণ-পশ্চিম এশিয়া	১৬ টি	১. ইরাক ৬. জর্ডান ১১. বাহরাইন ২. ইরান ৭. লেবানন ১২. স. আ. আমিরাত ৩. সৌদি আরব ৮. কুয়েত ১৩. ওমান ৪. সিরিয়া ৯. ইয়েমেন ১৪. তুরস্ক ৫. ইসরাইল ১০. কাতার ১৫. সাইপ্রাস ১৬. ফিলিস্তিন ফিলিস্তিনের স্বাধীনতা না থাকলেও ফিলিস্তিন মধ্যপ্রাচ্যের অংশ
দূর প্রাচ্য	৬ টি	১. চীন ৩. উত্তর কোরিয়া ৫. মঙ্গোলিয়া ২. তাইওয়ান ৪. দক্ষিণ কোরিয়া ৬. জাপান
মধ্য এশিয়া	৫ টি	১. কাজাখস্তান ৩. তুর্কমেনিস্তান ৫. উজবেকিস্তান ২. কির্গিজিস্তান ৪. তাজিকিস্তান

## তথ্য ভরসে এশিয়া মহাদেশের দেশ

- ◆ পৃথিবীর বৃহত্তম মহাদেশ- এশিয়া ।
- ◆ মোট স্বাধীন রাষ্ট্র- ৪৪টি (সর্বশেষ তিমুর-লিসতে) ।
- ◆ মোট জাতিসংঘভুক্ত রাষ্ট্র- ৪৪ টি (সর্বশেষ তিমুর-লিসতে) ।
- ◆ আয়তনে এশিয়ার বৃহত্তম দেশ- চীন ।
- ◆ জনসংখ্যায় এশিয়ার বৃহত্তম দেশ- ভারত ।
- ◆ আয়তন ও জনসংখ্যায় এশিয়ার ক্ষুদ্রতম দেশ- মালদ্বীপ ।
- ◆ বৃহত্তম দ্বীপ- বোর্নিও (দ্বীপটির ইন্দোনেশীয় অংশের নাম- কালিমানতান) ।
- ◆ বৃহত্তম সাগর- দক্ষিণ চীন সাগর ।
- ◆ বৃহত্তম উপদ্বীপ- আরব উপদ্বীপ ।
- ◆ বৃহত্তম হ্রদ- কাল্পিয়ান ।
- ◆ উচ্চতম পর্বতশৃঙ্গ- মাউন্ট এভারেস্ট (চীন- নেপাল সীমান্তে) ।
- ◆ উচ্চতম পর্বত শ্রেণী- হিমালয় ।
- ◆ বৃহত্তম মরুভূমি- গোবি মরুভূমি (মঙ্গোলিয়া) ।
- ◆ দীর্ঘতম নদী- ইয়াংসিকিয়াং, চীন ।
- ◆ সর্বোচ্চ বিন্দু- মাউন্ট এভারেস্ট ।
- ◆ এশিয়ার আয়তনে বৃহত্তম মুসলিম রাষ্ট্র- কাজাখস্তান ।
- ◆ এশিয়ার বৃহত্তম মুসলিম রাষ্ট্র (জনসংখ্যায়)- ইন্দোনেশিয়া ।
- ◆ এশিয়ার বৃহত্তম ফেডারেল রাষ্ট্র- ভারত ।
- ◆ সাংবিধানিক ভাবে এশিয়ার বৌদ্ধ রাষ্ট্র- শ্রীলংকা ।
- ◆ সাংবিধানিক ভাবে এশিয়ার খ্রিস্টান রাষ্ট্র- ফিলিপাইন ।
- ◆ এশিয়ায় ইউরোপের প্রাচীনতম উপনিবেশ- ম্যাকাও ।
- ◆ এশিয়ায় তথা বিশ্বের সর্বাধিক রাষ্ট্র ভাষার দেশ- ভারত ।
- ◆ এশিয়ায় তথা পৃথিবীর সর্বোচ্চ গড় আয়ুর দেশ- জাপান ।



বোর্নিও এশিয়ার বৃহত্তম ও পৃথিবীর তৃতীয় বৃহত্তম দ্বীপ। অনেকেই বোর্নিওকে ইন্দোনেশিয়ার দ্বীপ মনে করে থাকে। বোর্নিও দ্বীপটি রাজনৈতিকভাবে তিনটি দেশের অন্তর্ভুক্ত; দেশগুলো হলো- মালয়েশিয়া, ব্রুনেই এবং ইন্দোনেশিয়া। বোর্নিও দ্বীপটির ইন্দোনেশীয় অংশের নাম কালিমানতান।

তথ্যসূত্র: ResearchGate.

## ভৌগোলিক প্রেক্ষাপটে এশিয়া

- ✦ সর্বাধিক দ্বীপ রাষ্ট্র- ইন্দোনেশিয়া ।
- ✦ প্রবাল দ্বীপ রাষ্ট্র বলে খ্যাত- মালদ্বীপ ।
- ✦ দক্ষিণ এশিয়ার যে দেশে সারা বছর বৃষ্টিপাত হয়- শ্রীলংকা ।
- ✦ এশিয়া মাইনর- ভূমধ্যসাগরের পূর্ব উপকূল ।
- ✦ পৃথিবীর ছাদ বলা হয়- পামীর মালভূমিকে (দীর্ঘতম মালভূমি)
- ✦ হিমালয় ও কুনলুন পর্বতের মধ্যে অবস্থিত- তিব্বত মালভূমি ।
- ✦ শীতল মরু জলবায়ুর অন্তর্গত মধ্যপ্রাচ্যের দেশ- ইরান ।
- ✦ দূরপ্রাচ্যের যে দেশটির চারিদিকে পর্বত বেষ্টিত- মঙ্গোলিয়া ।
- ✦ দূরপ্রাচ্যের যে দেশটির অধিকাংশ অধিবাসী যাযাবর- মঙ্গোলিয়া ।
- ✦ ভূমিকম্প এবং অগ্নুৎপাত যে দেশটির প্রধান প্রাকৃতিক বৈশিষ্ট্য- জাপান ।

## দক্ষিণ এশিয়া

- ◆ আয়তনে বড় দেশ- ভারত (বিশ্বে ৭ম) ।
- ◆ আয়তনে ছোট দেশ- মালদ্বীপ ।
- ◆ আয়তনে (মুসলিম) বড় দেশ- পাকিস্তান ।
- ◆ আয়তনে (মুসলিম) ছোট দেশ- মালদ্বীপ ।
- ◆ দক্ষিণ এশিয়ার সবচেয়ে বড় (জনসংখ্যায়) দেশ- ভারত ।
- ◆ দক্ষিণ এশিয়ার সবচেয়ে ছোট (জনসংখ্যায়) দেশ- মালদ্বীপ ।
- ◆ দক্ষিণ এশিয়ার প্রথম স্বাধীন- আফগানিস্তান ।
- ◆ দক্ষিণ এশিয়ার সর্বশেষ স্বাধীন- বাংলাদেশ ।
- ◆ দক্ষিণ এশিয়ার ধর্ম নিরপেক্ষ রাষ্ট্র- নেপাল, ভারত ।
- ◆ দক্ষিণ এশিয়ার ফেডারেল রাষ্ট্র- ভারত ।
- ◆ দক্ষিণ এশিয়ার শাসনতান্ত্রিক রাজতান্ত্রিক দেশ- ভূটান ।
- ◆ দক্ষিণ এশিয়ার ইসলামী প্রজাতান্ত্রিক দেশ- পাকিস্তান, আফগানিস্তান ।
- ◆ দক্ষিণ এশিয়ার একমাত্র সাংবিধানিক বৌদ্ধ রাষ্ট্র- শ্রীলংকা ।

## ভারত

আয়তন ও জনসংখ্যা উভয় দিক দিয়ে দক্ষিণ এশিয়ার বৃহত্তম দেশ ভারত। পশ্চিম সীমান্তে আরব সাগর ও পাকিস্তান, পূর্বে বাংলাদেশ ও মিয়ানমার, উত্তর-পূর্বে চীন, নেপাল ও ভূটান ভারতের প্রতিবেশী রাষ্ট্র। দেশটি দক্ষিণে ভারত মহাসাগর ও পূর্বে বঙ্গোপসাগর দ্বারা বেষ্টিত। বঙ্গোপসাগরের আন্দামান ও নিকোবর দ্বীপপুঞ্জ ভারতের অংশ।

### ভারতের স্বাধীনতা

- ◆ স্বাধীনতা লাভ করে- ১৯৪৭ সালের ১৫ আগস্ট।
- ◆ স্বাধীনতা দিবস- ১৫ আগস্ট।
- ◆ স্বাধীন ভারতের প্রথম গভর্নর জেনারেল- লর্ড মাউন্ট ব্যাটেন।
- ◆ ভারত প্রজাতন্ত্র ঘোষিত হয়- ১৯৫০ সালে।

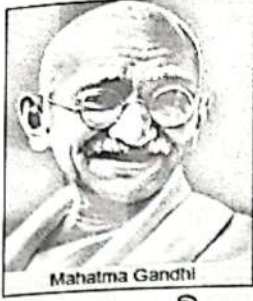
### ভারতের সংবিধান

- ◆ সংবিধান গণপরিষদে গৃহীত হয়- ১৯৪৯ সালের ২৬ নভেম্বর।
- ◆ সংবিধান কার্যকর হয়- ১৯৫০ সালের ২৬ জানুয়ারি।
- ◆ 'প্রজাতন্ত্র দিবস' উদযাপন করে- ২৬ জানুয়ারি।
- ◆ বিশ্বের বৃহত্তম লিখিত সংবিধান- ভারতের।

### ভারতের সীমান্ত দ্বন্দ্ব

- ◆ ভারত-চীন যুদ্ধ হয়- ১৯৬২ সালে।
- ◆ ভারতের যে প্রদেশটি চীন তাদের একাংশ বলে দাবী করে- অরুণাচল।
- ◆ ভারত-বাংলাদেশের মধ্যে বিতর্কিত ভূমি- দক্ষিণ তালপট্টি দ্বীপ। এর মূল মালিকানা বাংলাদেশ দাবিদার হলেও ভারত ১৯৮১ সালে দ্বীপটি বাংলাদেশের কাছ থেকে জোর করে দখল করে নিয়ে যায়।
- ◆ ভারত-বাংলাদেশের মধ্যে অভিন্ন ছিটমহল ছিল- ১৬২ টি।
- ◆ বিতর্কিত 'সিয়াচেন' জায়গাটি অবস্থিত- ভারত-পাকিস্তান সীমান্তে।

## ভারতের ইতিহাস বিখ্যাত ব্যক্তিত্ব



Mahatma Gandhi

মহাত্মা গান্ধী

- ◆ ভারতের জাতির জনক ও জাতীয়তাবাদী নেতা।
- ◆ প্রকৃত নাম- মোহনদাস করমচাঁদ গান্ধী।
- ◆ 'মহাত্মা' উপাধি দেন- বিশ্বকবি রবীন্দ্রনাথ ঠাকুর।
- ◆ ভারতীয় উপমহাদেশে হরতালের প্রবর্তক।
- ◆ সত্যগ্রহ আন্দোলনের প্রবক্তা।
- ◆ অহিংস ও অসহযোগ আন্দোলনের জনক।
- ◆ অসহযোগ আন্দোলনের সময়কাল- ১৯২০-১৯২২।
- ◆ 'আন্তর্জাতিক অহিংস দিবস'- ২ অক্টোবর।
- ◆ মহাত্মা গান্ধীর জন্মদিন- ২ অক্টোবর।
- ◆ অসহযোগ আন্দোলনকালে ব্রিটিশ সরকার প্রদত্ত 'কায়সার-ই-হিন্দ' খেতাব ফিরিয়ে দেন।
- ◆ দৃষ্টি আফ্রিকার 'ইন্ডিয়ান ওপিনিয়ন' পত্রিকাটি সম্পাদনা করতেন।
- ◆ লিখিত গ্রন্থ- The Story of My Experiments with Truth.



জওহরলাল নেহেরু

- ◆ স্বাধীন ভারতের প্রথম প্রধানমন্ত্রী ছিলেন।
- ◆ তাঁর পিতা - মতিলাল নেহেরু
- ◆ তাঁর মেয়ে - ইন্দিরা গান্ধী।
- ◆ তাঁর দৌহিত্র- রাজীব গান্ধী।
- ◆ উল্লেখযোগ্য রচনা-
  - An Autobiography (আত্মজীবনী)
  - The Discovery of India.



মাদার তেরেসা

- ◆ জন্ম- উত্তর মেসিডোনিয়ার স্কোপজে শহরে।
- ◆ তিনি জাতিতে ছিলেন আলবেনীয়।
- ◆ তাঁকে 'Living Saint' নামে ডাকা হয়।
- ◆ ১৯৪৮ সালে ভারতের নাগরিকত্ব লাভ করেন।
- ◆ ১৯৫০ সালে ভারতের কলকাতায় Missionaries of Charity নামে একটি খ্রিস্ট ধর্মপ্রচারণাসংঘ প্রতিষ্ঠা করেন।
- ◆ ১৯৭৯ সালে শান্তিতে নোবেল পুরস্কার লাভ করেন।
- ◆ পশ্চিমবঙ্গের কলকাতায় মৃত্যুবরণ করেন।



মাওলানা  
আবুল কালাম আজাদ

- ◆ স্বাধীন ভারতের প্রথম শিক্ষামন্ত্রী ছিলেন।
- ◆ হিন্দু-মুসলিম সম্প্রীতির প্রবক্তা হিসেবে পরিচিত।
- ◆ তাঁর বিখ্যাত গ্রন্থ- 'India Wins Freedom'।



ইন্দিরা গান্ধী

- ◆ ভারতের তৃতীয় প্রধানমন্ত্রী ও প্রথম নারী প্রধানমন্ত্রী।
- ◆ বাংলাদেশের মুক্তিযুদ্ধের সময় ভারতের প্রধানমন্ত্রী ছিলেন।
- ◆ ১৯৮৪ সালে নিজ দেহরক্ষী সাতওয়ান্ত সিং এবং দি আন্ট সিং এর গুলিতে নিহত হন।



রাজীব গান্ধী

- ◆ ভারতের ষষ্ঠ প্রধানমন্ত্রী ছিলেন।
- ◆ বেফোর্স কেলেঙ্কারীর সাথে জড়িত ভারতীয় প্রধানমন্ত্রী।
- ◆ LTTE এর আত্মঘাতী বোমা হামলায় নিহত হন- ২১ মে ১৯৯১ সালে।
- ◆ রাজীব গান্ধীকে হত্যার জন্য বোমা বহনকারী আত্মঘাতী মহিলার নাম- তেনমুলি রাজারত্নম ওরফে থানু (গায়ত্রী)।
- ◆ রাজীব গান্ধীকে হত্যার দায়ে অভিযুক্ত যাবজ্জীবন কারাদণ্ডে দণ্ডিত আসামীর নাম- নলিনী।



এ.পি. জে. আব্দুল কালাম

- ◆ বিখ্যাত পরমাণু বিজ্ঞানী ও ভারতের রাষ্ট্রপতি ছিলেন।
- ◆ 'মিসাইল ম্যান' (Missile Man) নামে পরিচিত।
- ◆ রচিত বিখ্যাত গ্রন্থ-
  - Wings of Fire (আত্মজীবনী)
  - My Journey
  - Turning Points
- ◆ বিখ্যাত উক্তি- "স্বপ্ন ঐটা না যেটা তুমি ঘুমিয়ে দেখ, স্বপ্ন ঐটি যা তোমাকে ঘুমাতে দেয় না"।



মনমোহন সিং

- ◆ পেশায় একজন অর্থনীতিবিদ ।
- ◆ ভারতের প্রধানমন্ত্রী ছিলেন ।
- ◆ তিনি ভারতের প্রথম শিখ ধর্মাবলম্বী প্রধানমন্ত্রী ।
- ◆ 'Economic Reforms in India' এর সৃষ্টি কলা হয় ।



সরোজিনী নাইডু

- ◆ ভারতীয় বিখ্যাত কবি ও রাজনীতিবিদ ।
- ◆ পৈত্রিক নিবাস ছিল- বাংলাদেশের মুন্সীগঞ্জ জেলায় ।
- ◆ 'নাইটিঙ্গেল অব ইন্ডিয়া' বা 'ভারতীয় কোকিল' বলা হয় ।
- ◆ ভারতের প্রথম প্রাদেশিক নারী রাজ্যপাল (গভর্নর) ছিলেন ।



আননা হাজারে

- ◆ একজন ভারতীয় সমাজ সংস্কারক ।
- ◆ প্রকৃত নাম- কিষণ বাবুরাও হাজারে ।
- ◆ 'দুর্নীতিবিরোধী আন্দোলনের' জন্য পরিচিত ।



অমর্ত্য সেন

- ◆ ভারতীয় বাঙালী অর্থনীতিবিদ ও দার্শনিক ।
- ◆ পৈতৃক নিবাস বাংলাদেশের মানিকগঞ্জ জেলায় ।
- ◆ ১৯৯৮ সালে অর্থনীতিতে নোবেল পুরস্কার লাভ করেন ।
- ◆ অর্থনীতিতে এশিয়ার প্রথম নোবেলজয়ী ।
- ◆ রচিত বিখ্যাত গ্রন্থ-
  - Poverty and Famines.
  - The Idea of Justice.
  - Development as Freedom.
  - Identity and Violence.
  - Home in the World.

## ভিন্ন তথ্যে ভারতের রাষ্ট্রপতিগণ

- ◆ স্বাধীন ভারতের প্রথম রাষ্ট্রপতি- ড. রাজেন্দ্র প্রসাদ (১৯৫০-১৯৬২)।
- ◆ ভারতের প্রথম মুসলিম রাষ্ট্রপতি- ড. জাকির হোসেন।
- ◆ ভারতের দ্বিতীয় মুসলিম রাষ্ট্রপতি- ফকরুদ্দিন আলী আহমদ।
- ◆ ভারতের প্রথম নারী রাষ্ট্রপতি- প্রতিভা পাতিল।
- ◆ বাংলাদেশের মুক্তিযুদ্ধকালে ভারতের রাষ্ট্রপতি ছিলেন- ভি ভি গিরি।
- ◆ বাংলাদেশের জাতীয় সংসদে বক্তব্য রাখা প্রথম বিদেশি রাষ্ট্রপ্রধান- ভি ভি গিরি।
- ◆ ভারতের ১৩তম ও প্রথম বাঙালি রাষ্ট্রপতি- প্রণব মুখার্জি (২০১২ সালে নির্বাচিত হয়)



রাজেন্দ্র প্রসাদ

ভারতের প্রথম রাষ্ট্রপতি



ড. জাকির হোসেন

ভারতের প্রথম মুসলিম রাষ্ট্রপতি



প্রতিভা পাতিল

ভারতের প্রথম নারী রাষ্ট্রপতি

## ভিন্ন তথ্যে ভারতের প্রধানমন্ত্রীগণ

- ◆ ভারতের প্রথম প্রধানমন্ত্রী- জওহরলার নেহেরু (১৯৪৭-৬৪)।
- ◆ শিখ ধর্মাবলম্বী প্রধানমন্ত্রী ছিলেন- ড. মনমোহন সিং (২০০৪-২০১৪)।
- ◆ ভারতীয় হিন্দুত্ববাদী প্রধানমন্ত্রী- নরেন্দ্র মোদী।
- ◆ এখন পর্যন্ত ভারতে কোনো মুসলিম প্রধানমন্ত্রী হননি।

## ভারতীয় রাজনীতিতে পরিবারতন্ত্র

- মতিলাল নেহেরুর ছেলে- জওহরলাল নেহেরু।
- জওহরলাল নেহেরুর মেয়ে- ইন্দিরা গান্ধী।
- ইন্দিরার স্বামী- ফিরোজ গান্ধী।
- ইন্দিরার ছেলে- রাজীব গান্ধী।
- রাজীব গান্ধীর স্ত্রী- সোনিয়া গান্ধী।
- রাজীব ও সোনিয়া দম্পতির ছেলে ও মেয়ে- রাহুল গান্ধী ও প্রিয়াংকা গান্ধী।
- সোনিয়া গান্ধী জন্মসূত্রে- ইতালিয়ান নাগরিক।
- কংগ্রেস সভানেত্রী হয়েও তিনি প্রধানমন্ত্রীর পদ গ্রহণ করেননি।

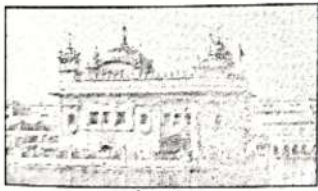


## নারী অঙ্গনে ভারত

- ♦ জাতিসংঘের প্রথম মহিলা সভানেত্রী ছিলেন- বিজয় লক্ষ্মী পন্ডিভ (ভারত)।
- ♦ ভারতীয় একমাত্র নোবেল বিজয়ী নারী- মাদার তেরেসা (১৯৭৯ সালে)।
- ♦ ভারতীয় জাতীয় কংগ্রেসের প্রথম নারী সভাপতি- সরোজিনী নাইডু।
- ♦ ভারতের প্রথম প্রাদেশিক নারী রাজ্যপাল (গভর্নর) ছিলেন- সরোজিনী নাইডু।
- ♦ ভারতের প্রথম নারী পররাষ্ট্রমন্ত্রী- সুসমা স্বরাজ।

## ভারতের বৃহত্তম দুই রাজনৈতিক দল

ভারতীয় জাতীয় কংগ্রেস (INC)	ভারতীয় জনতা পার্টি (BJP)
<ul style="list-style-type: none"> <li>➤ উপমহাদেশের প্রথম রাজনৈতিক দল।</li> <li>➤ প্রতিষ্ঠা- ১৮৮৫ সালে।</li> <li>➤ প্রতিষ্ঠাতা- অ্যালেন অক্টোভিয়ান হিউম, দাদাভাই নওরোজি ও দিনেশ ওয়াচা।</li> <li>➤ ভারতীয় স্বাধীনতা আন্দোলনে নেতৃত্ব দেয়।</li> </ul>	<ul style="list-style-type: none"> <li>➤ বর্তমান পৃথিবীর বৃহত্তম রাজনৈতিক দল।</li> <li>➤ প্রতিষ্ঠা- ১৯৮০ সালে।</li> <li>➤ প্রতিষ্ঠাতা- অটল বিহারী বাজপেয়ী।</li> <li>➤ ১ম সভাপতি- অটল বিহারী বাজপেয়ী।</li> <li>➤ দলটি থেকে ১ম প্রধানমন্ত্রী- বাজপেয়ী।</li> </ul>
 <p>দলটির প্রতীক 'পাঞ্জা'</p>	 <p>দলটির প্রতীক 'পদ্মফুল'</p>



স্বর্ণমন্দির



শক্তি নিকেতন

- ভারতের পাঞ্জাব প্রদেশের অমৃতসর নগরীতে অবস্থিত শিখদের পবিত্র মন্দির।
- ১৯৮৪ সালে ভারতের ইন্দিরা সরকার স্বাধীনতাকামী শিখদের দমনের জন্য উক্ত মন্দিরে 'ব্লু স্টার' অভিযান প্রেরণ করেন। এর ফলে শিখ সম্প্রদায়ের মধ্যে ক্ষোভের সৃষ্টি হয়। শিখ দেহরক্ষীদের গুলিতে নিহত হন প্রধানমন্ত্রী ইন্দিরা গান্ধী।
- শিখরা 'গুরু নানক' এর অনুসারী।
- পশ্চিমবঙ্গের বোলপুর অবস্থিত একটি ছোট শহর। এখানে রবীন্দ্রনাথ ঠাকুরের পিতা মহর্ষি দেবেন্দ্রনাথ ঠাকুরের প্রতিষ্ঠিত আশ্রম রয়েছে।
- রবীন্দ্রনাথ ঠাকুর এখানে 'বিশ্বভারতী' নামে একটি বিদ্যালয় প্রতিষ্ঠা করেন।
- পরবর্তীতে পশ্চিমবঙ্গ সরকার এটিকে রবীন্দ্রভারতী বিশ্ববিদ্যালয়ে রূপান্তর করে।



## ভারতের রাজ্য ও কেন্দ্রশাসিত অঞ্চল

- ◆ মোট রাজ্য - ২৮ টি রাজ্য।
- ◆ ২৮ তম বা সর্বশেষ রাজ্য- তেলেঙ্গানা (২০১৪ সালে)।
- ◆ কেন্দ্রশাসিত অঞ্চল (Union Territory)- ৮ টি।

নোট: সংবিধানের ৩৭০নং অনুচ্ছেদ বিলুপ্ত করে 'জম্মু-কাশ্মীর' রাজ্যের মর্যাদা বাতিল করা হয়। ফলে ভারতের রাজ্য সংখ্যা ২৯টি থেকে ১টি কমে বর্তমান রাজ্য সংখ্যা হয়ে দাঁড়ায় ২৮টি।

### ভারতের কেন্দ্রশাসিত অঞ্চল ৮টি

দিল্লি	উত্তর প্রদেশ ও হরিয়ানা রাজ্যে অবস্থিত। দিল্লি ভারতের জাতীয় রাজধানী অঞ্চল।
আন্দামান ও নিকোবর দ্বীপপুঞ্জ	ভারত মহাসাগর ও বঙ্গোপসাগরে অবস্থিত দ্বীপপুঞ্জ। দ্বীপপুঞ্জ দুটিকে একত্রে '১০ ডিগ্রি চ্যানেল' বলে।
চণ্ডীগড়	পাঞ্জাব ও হরিয়ানা রাজ্যের রাজধানী।
দাদরা- নগর হাভেলি ও দমন-দিউ	ভারতের পশ্চিমে আরব সাগরের উপকূলে অবস্থিত পর্তুগীজ উপনিবেশ ছিল।
লাক্ষাদ্বীপ	ভারতের মূল ভূখন্ডের বাইরে লাক্ষাদ্বীপসাগরের মালাবার উপকূলে অবস্থিত ভারতের দ্বীপ পুঞ্জ।
পুদুচেরি বা পন্ডিচেরি	এখানে ফরাসি উপনিবেশ ছিল।
জম্মু ও কাশ্মীর	২০১৯ সালে ভারতের কেন্দ্রীয় সরকার সংবিধানের ৩৭০নং ধারা ও ৩৫(ক) ধারা বাতিল করে জম্মু ও কাশ্মীরকে কেন্দ্রশাসিত অঞ্চল করে নেয়।
লাদাখ	জম্মু ও কাশ্মীর থেকে কারগিল ও লাদাখকে আলাদা করে লাদাখ নামে কেন্দ্রশাসিত অঞ্চল করা হয়। লাদাখের রাজধানীর নাম 'লেহ'।

### ভারতের কেন্দ্রশাসিত অঞ্চল ৮টি নাকি ৯টি?

২০১৯ সালে ভারত 'জম্মু-কাশ্মীর' রাজ্যের মর্যাদা বাতিল করে দুটি কেন্দ্রশাসিত অঞ্চলে 'জম্মু-কাশ্মীর' ও 'লাদাখ' নামে বিভক্ত করে। ফলে ভারতের কেন্দ্রশাসিত অঞ্চল হয় ৯টি। পরবর্তীতে ২৬ জানুয়ারি, ২০২০ সালে 'দাদরা ও নগর হাভেলি' ও 'দমন ও দিউ' কেন্দ্রশাসিত অঞ্চল দুটিকে একীভূত করে নামকরণ করা হয় "দাদরা ও নগর হাভেলি এবং দমন ও দিউ"। ফলস্বরূপ ভারতের বর্তমান কেন্দ্রশাসিত অঞ্চলের সংখ্যা হয়ে দাঁড়ায় ৮টি।

### খেলাধুলা

- ◆ এশিয়া কাপ ক্রিকেটে প্রথম চ্যাম্পিয়ন হয়- ভারত (১৯৮৪ সালে)।
- ◆ প্রথম এশিয়ান গেমস অনুষ্ঠিত হয়- ভারতের নয়াদিল্লিতে (১৯৫১ সালে)।
- ◆ দাবা খেলার জন্ম হয়- ভারতে।
- ◆ বিশ্বকাপ ক্রিকেটে ভারত এ পর্যন্ত চ্যাম্পিয়ন হয়- ২ বার। ১৯৮৩ সালে এবং ২০১১ সালে।

## বিবিধ প্রসঙ্গ

- ◆ হিমালয় পর্বতমালা অবস্থিত- ভারত ও নেপালে ।
- ◆ হিমালয়ের সর্বোচ্চশৃঙ্গ মাউন্ট এভারেস্ট অবস্থিত- নেপালে ।
- ◆ ভারতের বিমান সংস্থার নাম- এয়ার ইন্ডিয়া ।
- ◆ দমদম বিমান বন্দর অবস্থিত- ভারতে ।
- ◆ টোডা উপজাতি বসবাস করে- ভারতে ।
- ◆ আগরতলা অবস্থিত- ভারতের ত্রিপুরায় ।
- ◆ পাটনা অবস্থিত- ভারতের বিহারে ।
- ◆ পাঞ্জাবে বসবাসরত লোক- শিখ সম্প্রদায় ।
- ◆ বিখ্যাত মালাবাল হিল অবস্থিত- মুম্বাইয়ে ।
- ◆ ভারতের জাতীয় বৃক্ষের নাম- বট ।
- ◆ বিখ্যাত আনন্দ ভবনটি অবস্থিত- এলাহাবাদে ।
- ◆ অপারেশন ব্লু-স্টার পরিচালনা করা হয়- ভারতের পাঞ্জাবের স্বর্ণমন্দিরে (১৯৮৪) ।
- ◆ বাংলাদেশের দক্ষিণাঞ্চলে অবস্থিত ভারতের অঞ্চল- আন্দামান ও নিকোবর ।
- ◆ আন্দামান ও নিকোবর দ্বীপপুঞ্জের রাজধানী- পোর্টব্লেয়ার ।
- ◆ বিশ্বের সবচেয়ে উঁচু ভাস্কর্য- স্ট্যাচু অব ইউনিটি (ত্রৈক্যের মূর্তি) ।
- ◆ পৃথিবীর সর্ববৃহৎ গণতান্ত্রিক রাষ্ট্র বলা হয়- ভারতকে ।
- ◆ “দেশ ভাল হয় যদি দেশের বিশ্ববিদ্যালয়গুলো ভাল হয়” বলেছিলেন- পণ্ডিত নেহেরু ।
- ◆ ‘ব্ল্যাক ক্যাট’ কমান্ডো বাহিনীটি- ভারতীয় ।
- ◆ ‘দেরাদুন’ শহরটি অবস্থিত- ভারতের উত্তরখন্ড রাজ্যে ।
- ◆ হিমালয়ের উদ্যান বলা হয়- সিকিমকে ।
- ◆ গোলযোগপূর্ণ ‘অনন্তবার্গ’ শহরটি অবস্থিত- কাশ্মীরে ।
- ◆ পশ্চিমবঙ্গের রাজধানী- কলকাতা ।
- ◆ কলকাতার আইন সভার নাম- বিধান সভা ।
- ◆ ‘সিয়াচেন হিমবাহ’ (Siachen Glaciator) অবস্থিত- কাশ্মীর (ভারত-পাকিস্তান) ।
- ◆ ‘টিকেন নেক’ হলো- শিলিগুড়ির করিডোর ।
- ◆ ‘ইন্ফল’ হলো- মণিপুর রাজ্যের রাজধানী ।
- ◆ Grand Old Man of India বলা হয়- দাদাভাই নওরোজিকে ।
- ◆ দক্ষিণ এশিয়ার একমাত্র জীবন্ত আগ্নেয়গিরি- ব্যারেন ।
- ◆ ভারতের রাজ্যগুলোর আইনসভা পরিচিত- বিধানসভা নামে ।



ভারতের স্বাধীনতা আন্দোলনের অন্যতম নেতা বঙ্গভাই প্যাটেলের স্মৃতির উদ্দেশ্যে ভারত সরকার নির্মাণ করে ‘স্ট্যাচু অব ইউনিটি’ ।

## এই অধ্যায়ের সাথে জড়িত বিগত বছরের প্রশ্ন

### ঢাকা বিশ্ববিদ্যালয়

০১. স্বাধীন ভারতে স্থাপিত সর্দার বল্লভভাই প্যাটেলের ডাকনামটির রাষ্ট্রীয় নাম কী? (DU ঘ' ১৮-১৯)  
ক) স্ট্যাচু অব ইউনিটি খ) স্ট্যাচু অব ফ্রিডম  
গ) স্ট্যাচু অব লিবার্টি ঘ) স্ট্যাচু অব ডেমোক্রেসি
০২. ভারতীয় কাশ্মীরের কোন অংশে বৌদ্ধরা সংখ্যাগরিষ্ঠ? (DU ঘ' ১২-১৩)  
ক) লাদাখ খ) জম্মু গ) শ্রীনগর ঘ) আকসাই চিন
০৩. ভারতের বর্তমান জোট সরকারের প্রাতিষ্ঠানিক নাম- (DU ঘ' ০৫-০৬)  
ক) ভারতীয় কংগ্রেস খ) জাতীয় গণতান্ত্রিক জোট  
গ) ভারতীয় জনতা পার্টি ঘ) এক্যবদ্ধ প্রগতিশীল জোট
০৪. ভারতের কোন অঞ্চলের সাতটি প্রদেশকে একত্রে 'সেভেন সিস্টার্স' বলা হয়? (DU ঘ' ০৩-০৪)  
ক) উত্তরাঞ্চল খ) উত্তর-পশ্চিমাঞ্চল গ) উত্তর-পূর্বাঞ্চল ঘ) পূর্বাঞ্চল
০৫. ঐতিহাসিক 'বাবরি মসজিদ' কোথায় অবস্থিত? (DU ঘ' ০০-০১)  
ক) দিল্লি খ) বেনারস গ) অযোধ্যা ঘ) লক্ষনৌ
০৬. ভারতের বর্তমান সংসদে কোন রাজনৈতিক দলের সবচেয়ে বেশি সদস্য রয়েছে? (DU ঘ' ৯৬-৯৭)  
ক) জাতীয় কংগ্রেস খ) সিপিএম গ) জনতা দল ঘ) বিজেপি
০৭. ভারতের জাতীয় পাখি- (DU ঘ' ১৪-১৫)  
ক) রাজহাঁস খ) ময়ূর গ) ঈগল ঘ) গরু
০৮. "দেশ ভাল হয় যদি দেশের বিশ্ববিদ্যালয়গুলো ভাল হয়" বলেছিলেন- (DU ঘ' ১০-১১)  
ক) আব্রাহাম লিংকন খ) নিউটন গ) বট্রান্ড রাসেল ঘ) নেহেরু
০৯. ভারতের কনিষ্ঠতম রাজ্য (নতুন রাজ্য) তেলঙ্গানা কোন রাজ্যের অংশ ছিল? (DU ঘ' ১৪-১৫)  
ক) অন্ধ্র প্রদেশ খ) তামিলনাড়ু গ) কর্ণাটক ঘ) উড়িষ্যা
১০. ভারত প্রজাতন্ত্র ঘোষিত হয়- (DU ঘ' ০০-০১)  
ক) ১৯৪৭ সালে খ) ১৯৫০ সালে গ) ১৯৫১ সালে ঘ) ১৯৫২ সালে

### বি সি এফ

১১. সিয়াচেন হিমবার (Siachen Glaciar) কোন দুইটি দেশের মধ্যে অবস্থিত? (46 BCS)  
ক) ভারত ও চীন খ) নেপাল ও চীন গ) পাকিস্তান ও চীন ঘ) ভারত ও পাকিস্তান
১২. ভারত কর্তৃক সিকিম সংযুক্ত হয়- (45 BCS)  
ক) ১৯৭০ খ) ১৯৭২ গ) ১৯৭৫ ঘ) ১৯৭৭
১৩. চীন-ভারত যুদ্ধ কত সালে সংঘটিত হয়? (45 BCS)  
ক) ১৯৫৯ খ) ১৯৬০ গ) ১৯৬২ ঘ) ১৯৬৩
১৪. ভারতে বছরের কোন দিনটি সিভিল সার্ভিস দিবস (Civil Service Day) হিসেবে পালিত হয়? (42 BCS)  
ক) ২১ এপ্রিল খ) ২ অক্টোবর গ) ২৬ জানুয়ারি ঘ) ১০ মে
১৫. ব্রিটিশ ভারতের রাজধানী কলকাতা থেকে দিল্লীতে স্থানান্তরিত হয় কত সালে? (41 BCS)  
ক) ১৯১২ সালে খ) ১৯১৩ সালে গ) ১৯১৪ সালে ঘ) ১৯১৫ সালে
১৬. 'কালাপানি' কোন দুই রাষ্ট্রের মধ্যে অসীমায়িত ভূখণ্ড- (37 BCS)  
ক) ভারত ও নেপাল খ) পাকিস্তান ও চীন গ) ভুটান ও ভারত ঘ) বাংলাদেশ ও ভারত

### উত্তরমালা

১. ক	২. ক	৩. গ	৪. গ	৫. গ	৬. ঘ	৭. খ	৮. ঘ
৯. ক	১০. খ	১১. ঘ	১২. গ	১৩. গ	১৪. ক	১৫. ক	১৬. ক

১৭. রাজীব গান্ধীকে হত্যার জন্য বোমা বহনকারী আত্মঘাতী মহিলার নাম কী? (14 BCS)  
ক) নলিনী খ) নাথু গ) থানু ঘ) আনু
১৮. ভারতের 'সেভেন সিটিস' রাজ্যসমূহের অন্তর্ভুক্ত নয়- (26 BCS)  
ক) কেরালা খ) মণিপুর গ) ত্রিপুরা ঘ) মিজোরাম
১৯. ভারতের কোন রাজ্যের রাজধানী ইক্ষল? (26 BCS)  
ক) মিজোরাম খ) অরুণাচল গ) মনিপুর ঘ) মেঘালয়
২০. ব্লাক ক্যাট কোন দেশের কমান্ডো বাহিনী? (বাতিল কৃত 24BCS /রাবি-ব্যবস্থাপনা, ০৭-০৮)  
ক) নেপাল খ) ভারত গ) মায়ানমার ঘ) ইরান

### অন্যান্য বিশ্ববিদ্যালয় ও অন্যান্য চাকুরির পরীক্ষা

২১. ভারতের প্রথম লোকসভা গঠিত হয় কবে? (দুনীতি দমন পরিদর্শক, ০৪)  
ক) ১৯৪৭ সালে খ) ১৯৪৯ সালে গ) ১৯৫০ সালে ঘ) ১৯৫২ সালে
২২. পৃথিবীর দ্বিতীয় বৃহত্তম জনবহুল দেশ- (প্রা বি প্রধান শিক্ষক-১২)  
ক) চীন খ) রাশিয়া গ) মার্কিন যুক্তরাষ্ট্র ঘ) ভারত
২৩. জাতির জনক হিসেবে পরিচিত, কিন্তু কখনো রাষ্ট্রীয় পদে অধিষ্ঠিত হননি- (প্রতিরক্ষা মন্ত্রণালয় ৯৯)  
ক) বঙ্গবন্ধু শেখ মুজিবুর রহমান খ) মোহাম্মদ আলী জিন্নাহ  
গ) নেলসন ম্যান্ডেলা ঘ) মহাত্মা গান্ধী
২৪. মহাত্মা গান্ধী দক্ষিণ আফ্রিকার কোন পত্রিকাটি সম্পাদনা করতেন? (উপজেলা সমাজসেবা অফিসার-০৬)  
ক) ইন্ডিয়ান অপিনিয়ন খ) দি হেরাল্ড গ) দি টাইমস ঘ) দি ক্রনিকেল
২৫. মহাত্মা গান্ধীর রাজনৈতিক নেতৃত্বের উত্থান ঘটে যে দেশে- (রাবি-ইসলামী ইতিহাস, ০৭-০৮)  
ক) বার্মা খ) ব্রাজিল গ) ভারত ঘ) দক্ষিণ আফ্রিকা
২৬. ভারতের প্রথম রাষ্ট্রপতি ছিলেন? (জবি-ঘ, ০৮-০৯)  
ক) রাজেন্দ্র প্রাসাদ খ) এস রাধাকৃষ্ণান  
গ) সি রাজা গোপালচারি ঘ) ভিভিগিরি
২৭. ভারতের কোন প্রধানমন্ত্রী বোর্ফর্স অত্র কেলেঙ্কারির সাথে জড়িত ছিলেন? (কারা তত্ত্বাবধায়ক, ০৫)  
ক) রাজীব গান্ধী খ) ইন্দিরা গান্ধী গ) নরসীমা রাও ঘ) বাজপেয়ী
২৮. ঐতিহাসিক বাবরি মসজিদ ভারতের কোন প্রদেশের অন্তর্ভুক্ত ছিল? (দুদক উপসহকারী পরিচালক, ১০)  
ক) অন্ধ্র খ) হরিয়ানা গ) রাজস্থান ঘ) উত্তর প্রদেশ
২৯. মাদার তেরেসা পথের অবহেলিত শিশুদের জন্য কোথায় প্রথম আশ্রম খোলেন? (DC ০৩-০৪)  
ক) কলকাতা খ) কাবুল গ) বৈরুত ঘ) বাগদাদ
৩০. Who used to be called a Living Saint? (Basic Bank Officer, 02)  
ক) Pope John Paul খ) Desmond Tutu  
গ) Mother Teresa ঘ) Florence Nightingale
৩১. সাউথ এশিয়ান বিশ্ববিদ্যালয় কোথায় অবস্থিত? (হাজী দানেশ, ই\* ১৩-১৪)  
ক) বাংলাদেশ খ) ভারত গ) নেপাল ঘ) ভুটান
৩২. ভারতের কোন রাজ্যের রাজধানী ইক্ষল? (26 BCS)  
ক) মিজোরাম খ) অরুণাচল গ) মনিপুর ঘ) মেঘালয়

### উত্তরমালা

১৭. গ	১৮. ক	১৯. গ	২০. খ	২১. ঘ	২২. ঘ	২৩. ঘ	২৪. ক
২৫. ঘ	২৬. ক	২৭. ক	২৮. ঘ	২৯. ক	৩০. গ	৩১. খ	৩২. গ

## পাকিস্তান

দার্শনিক ও কবি আল্লামা ইকবাল ১৯৩১ সালে পাকিস্তান রাষ্ট্রের মৌলিক রূপরেখা তৈরী করেন। তিনিই উত্তর-পশ্চিম ভারতের মুসলিম প্রধান অঞ্চল নিয়ে একটি পৃথক রাষ্ট্র গঠনের প্রস্তাব দেন। মোহাম্মদ আলী জিন্নাহর নেতৃত্বে অল ইন্ডিয়া মুসলিম লীগ ১৯৪০ সালে এই প্রস্তাবটি গ্রহণ করে এবং তার পরই পাকিস্তান নামটি ব্যবহৃত হতে থাকে। ব্রিটিশ ভারত বিভক্তির মাধ্যমে ১৯৪৭ সালের ১৪ আগস্ট পাকিস্তান রাষ্ট্রের জন্ম হয়।

### পাকিস্তানের প্রদেশ ও রাজধানী

- সিন্ধু- করাচি
- বেলেচিস্তান- কোয়েটা
- পাঞ্জাব- লাহোর
- খায়বার পাখতুনখোয়া- পেশোয়ার
- গিলগিৎ-বালতিস্তান- গিলগিৎ (সর্বশেষ প্রদেশ)

### এক নজরে পাকিস্তান রাষ্ট্র

- স্বাধীনতা লাভ করে- ১৪ আগস্ট ১৯৪৭।
- সংবিধান রচনা করে- ১৯৫৬ সালে।
- মৌলিক গণতন্ত্র- ১৯৬২ সালে।
- ইসলামী প্রজাতন্ত্র চালু হয়- ২৩ মার্চ, ১৯৫৬।
- শরীয়া আইন চালু হয়- ১৯৯৮ সালে।
- প্রথম পারমাণবিক বিস্ফোরণ ঘটায়- ১৯৯৮ সালে।

### তথ্য তরঙ্গে পাকিস্তান

- ◆ বৌদ্ধধর্মের বিখ্যাত নিদর্শন তক্ষশীলা অবস্থিত- পাকিস্তানের রাওয়ালপিন্ডিতে।
- ◆ 'সোয়াত উপত্যকা' অবস্থিত- পাকিস্তানে।
- ◆ পাকিস্তান তথা মুসলিম বিশ্বের প্রথম নারী স্পীকারের নাম- ফাহমিদা মির্জা।
- ◆ 'অ্যাবোটাবাদ' অবস্থিত- পাকিস্তানে।
- ◆ পাকিস্তানের সর্ব উত্তরের বিন্দু- হিন্দুকুশ পর্বত (আফগানিস্তান-পাকিস্তান সীমান্ত)।
- ◆ পাকিস্তানের বৃহত্তম সেনানিবাস অবস্থিত- রাওয়ালপিন্ডিতে।
- ◆ পাকিস্তানের প্রবেশদ্বার বলা হয়- করাচিকে।
- ◆ পাকিস্তানে সর্বপ্রথম সাধারণ নির্বাচন অনুষ্ঠিত হয়- ১৯৭০ সালে।
- ◆ পাকিস্তানের একটি উপজাতি- আফ্রিদি।
- ◆ পঞ্চনদের দেশ বলা হয়- পাঞ্জাবকে।
- ◆ পাকিস্তানের সীমান্ত রক্ষীবাহিনীর নাম- রেঞ্জার্স।
- ◆ পাকিস্তানের প্রথম প্রধানমন্ত্রী- লিয়াকত আলী খান।
- ◆ ভাষা আন্দোলনের সময় পাকিস্তানের প্রধানমন্ত্রী- খাজা নাজিমউদ্দীন।
- ◆ পাকিস্তানের প্রথম প্রেসিডেন্ট- ইফ্ফান্দার মির্জা।
- ◆ প্রথম সামরিক আইন জারি করেন (১৯৫৮)- ইফ্ফান্দার মির্জা।
- ◆ পাকিস্তানের পরমাণু বোমার জনক- আব্দুল কাদের খান।
- ◆ দক্ষিণ এশিয়ার নোবেল বিজয়ী প্রথম মুসলিম ব্যক্তিত্ব- আব্দুস সালাম।
- ◆ আব্দুস সালাম নোবেল পুরস্কার লাভ করেন- ১৯৭৯ সালে (পদার্থ বিজ্ঞানে)।
- ◆ 'In the line of Fire' বইটির লেখক- পারভেজ মোশাররফ।



মোহাম্মদ আলী জিন্নাহ

- ◆ পাকিস্তানের প্রতিষ্ঠাতা ও রাজনীতিবিদ।
- ◆ পাকিস্তানের জাতির জনক।
- ◆ পাকিস্তানের প্রথম গভর্নর জেনারেল ছিলেন।
- ◆ উপাধি- 'কায়েদে আজম'।
- ◆ ১৯৩৯ সালে 'দ্বি-জাতি তত্ত্ব' প্রণয়ন করেন।



আল্লামা ইকবাল

- ◆ মুসলিম কবি, দার্শনিক এবং রাজনীতিবিদ।
- ◆ পাকিস্তানের 'আধ্যাত্মিকতার জনক'।
- ◆ উল্লেখযোগ্য কাব্যগ্রন্থ- আসরার-ই-খুদি, ইলম আল ইক্তিউদ, শিকোয়াহ ও জবাব-ই শিকোয়াহ।



বেনজির ভুট্টো

- ◆ পাকিস্তানের ৩ প্রধানমন্ত্রী ছিলেন।
- ◆ তাঁর পিতা- জুলফিকার আলী ভুট্টো।
- ◆ মুসলিম বিশ্বের প্রথম নারী প্রধানমন্ত্রী।
- ◆ 'ডটার অব দ্যা ইস্ট' বলা হয়।
- ◆ আত্মজীবনীমূলক গ্রন্থ- Daughter of Destiny.



মালারা ইউসুফজাই

- ◆ নারী শিক্ষাব্রতী হিসেবে আন্দোলন ও প্রচারাভিযানে কাজ করায় তালেবানদের গুলিতে আহত হয়- ২০১২ সালে।
- ◆ বিশ্বের সর্বকনিষ্ঠ ব্যক্তি হিসেবে শান্তিতে নোবেল পুরস্কার লাভ করেন- ২০১৪ সালে।
- ◆ তাঁর আত্মজীবনীমূলক বিখ্যাত গ্রন্থ- I Am Malala

### এই অধ্যায়ের সাথে জড়িত বিগত বছরের প্রশ্ন

০১. 'In the line of Fire' বইটির লেখক কে? (DU খ' ০৬-০৭)

ক. পারভেজ মোশাররফ খ. হিলারী ক্লিনটন গ. মাহাথির মোহাম্মদ ঘ. এদের কেউ নন

০২. মুসলিম বিশ্বের প্রথম মহিলা প্রধানমন্ত্রী কে? (খানা নির্বাচন অফিসার- ০৪)

ক. হাসান আশরাবী খ. বেনজির ভুট্টো গ. খালেদা জিয়া ঘ. ফাতেমা জিন্নাহ

০৩. Daughter of the East বলা হয় কাকে? (রাবি ০৭-০৮, পরিবার পরিকল্পনা অধিদপ্তর-১২)

ক. ইন্দিরা গান্ধী খ. অং সান সুচি গ. বন্দরনায়েকে ঘ. বেনজির ভুট্টো

০৪. জেনারেল পারভেজ মোশাররফ কবে ক্ষমতায় আসেন? (সংস্থাপন মন্ত্রণালয়ের প্রশাসনিক কর্মকর্তা-০৭)

ক. ১৯৯৮ খ. ১৯৯৯ গ. ২০০০ ঘ. ২০০১

০৫. 'ডটার অব দ্যা ইস্ট' বইটি লিখেছেন- (DU ঘ' ০৮-০৯)

ক. গোল্ডা মেয়ার খ. বেনজির ভুট্টো গ. ইন্দিরা গান্ধী ঘ. শ্রীমাম্বে বন্দরনায়েকে

উত্তরমালা

১. ক	২. খ	৩. ঘ	৪. খ	৫. খ			
------	------	------	------	------	--	--	--



## আফগানিস্তান

আফগানিস্তান দক্ষিণ এশিয়ার একটি স্থলবেষ্টিত দেশ। আফগানিস্তান ১৯১৯ সালে যুক্তরাজ্য থেকে স্বাধীনতা লাভ করে। ১৯৭৩ সালে এক সামরিক অভ্যুত্থানে 'রাজতন্ত্রের' পতনের মধ্য দিয়ে 'প্রজাতন্ত্র' হিসেবে আফগানিস্তানের আবির্ভাব ঘটে। আফগানিস্তানের শেষ রাজা ছিলেন জহির শাহ। ১৯৭৯ সালে সোভিয়েত ইউনিয়ন আফগানিস্তান দখল করে। পরবর্তীতে ১৯৮৯ সালে সোভিয়েতরা আফগানিস্তান থেকে সৈন্য প্রত্যাহার করে নেয়। কান্দাহার, কুন্দুজ, হিন্দুকশ, হেরাত, মাযার-ই-শরীফ, গজনী, জালালাবাদ প্রভৃতি আফগানিস্তানের উল্লেখযোগ্য শহর।

### তথ্য তরঙ্গে আফগানিস্তান

- দক্ষিণ এশিয়ার প্রথম স্বাধীন দেশ- আফগানিস্তান।
- আফগানিস্তান স্বাধীনতা লাভ করে- ব্রিটেনের কাছ থেকে (১৯১৯ সালে)।
- আফগানিস্তানে রাজতন্ত্রের অবসান ঘটে- ১৯৭৩ সালে।
- আফগানিস্তানে ইসলামী বিপ্লব হয়- ১৯৭৩ সালে।
- আফগানিস্তানের জনক- মোহাম্মদ জহির শাহ।
- জহির শাহ কে বিতাড়িত করে ক্ষমতায় আসেন- দাউদ খান।
- আফগানিস্তানের প্রথম রাষ্ট্রপতি- মোহাম্মদ দাউদ খান।
- আফগানিস্তানকে প্রজাতন্ত্র ঘোষণা করেন- দাউদ খান।
- আফগানিস্তানের ক্ষমতাচ্যুত শেষ রাজা জহির শাহকে নির্বাসিত করা হয়- ইতালিতে।
- দেশটিতে মোট প্রদেশ রয়েছে- ৩৪টি।
- আফগানিস্তানের সীমান্ত রয়েছে- ৬ টি দেশের সাথে।
- 'বামিয়ান' হলো- একটি বৌদ্ধমূর্তি (মূর্তিটি তালেবানরা ধ্বংস করে)।
- পৃথিবীর সর্বোচ্চ বৌদ্ধমূর্তি অবস্থিত ছিল- আফগানিস্তানে।
- 'বাজাওর' হলো- আফগানিস্তানের একটি উপজাতির নাম।
- 'বাগরাম' কারাগার অবস্থিত- আফগানিস্তানের কাবুলে।
- আলোচিত 'মুসা কালা' শহরটি অবস্থিত- আফগানিস্তানে।
- 'তোরাবোরা' পাহাড় অবস্থিত- আফগানিস্তানে।
- আফগানিস্তানের সংখ্যাগরিষ্ঠ জাতিগোষ্ঠীর নাম- পশতুন।
- অপারেশন এন্ডুরিং ফ্রিডম- আফগানিস্তানে পরিচালিত মার্কিন অভিযানের সাংকেতিক নাম।
- অপারেশন জেরোনিমো- ওসামা বিন লাদেন হত্যায় পরিচালিত মার্কিন অভিযানের নাম।

### বিগত বছরের প্রশ্ন

১. কয়টি দেশের সাথে আফগানিস্তানের অভিন্ন সীমান্ত আছে? (DU ঘ' ১২-১৩)  
ক) ৪টি      খ) ৫টি      গ) ৭টি      ঘ) ৬টি
২. আফগানিস্তানের শেষ বাদশাহ ছিলেন- (31 BCS)  
ক) দাউদ খাঁ      খ) জহির শাহ      গ) নাদির শাহ      ঘ) নজীবুল্লাহ
৩. আফগানিস্তানের কোন জাতিগোষ্ঠীর সদস্যরা সংখ্যাগরিষ্ঠ? (জাহাবি আন্তর্জাতিক সম্পর্ক, ০৯-১০)  
ক) তাজিক      খ) উজবেক      গ) কুর্দি      ঘ) পশতুন

### উত্তরমালা

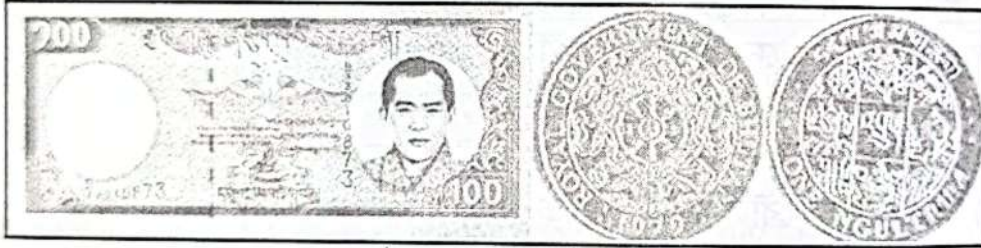
১. ঘ	২. খ	৩. ঘ
------	------	------

## ভূটান

- ◆ দক্ষিণ এশিয়ার শাসনতান্ত্রিক রাজতান্ত্রিক দেশ- ভূটান।
- ◆ বিশ্বের প্রথম ধূমপানমুক্ত দেশ- ভূটান।
- ◆ টাইগার্স নেস্ট বৌদ্ধ আশ্রমটি অবস্থিত- ভূটানে।
- ◆ কার্বন প্রভাবমুক্ত পৃথিবীর প্রথম দেশ - ভূটান।
- ◆ 'বজ্র ড্রাগনের দেশ'- ভূটান।
- ◆ ভূটানের রাষ্ট্রীয় ভাষা- দোজংখা।
- ◆ ভূটানের মুদ্রার নাম- গুলট্রাম (Ngultrum)
- ◆ ভূটানের অধিকাংশ লোক- বৌদ্ধ ধর্মাবলম্বী
- ◆ ভূটানের সরকার পদ্ধতি- সাংবিধানিক রাজতন্ত্র।
- ◆ প্রথম পার্লামেন্ট নির্বাচন অনুষ্ঠিত হয়- ২০০৮ সালে।
- ◆ ভূটানের সাংবিধানিক রাজতন্ত্র চালু হয়- ২০০৮ সালে।
- ◆ আধুনিক ভূটানের জনক- জিগমে দর্জি ওয়াংচুক। [তথ্যসূত্র: ডেইলি ভূটান]
- ◆ যে রাষ্ট্র মোট জাতীয় সুখ (Gross National Happiness)-কে অর্থনৈতিক উন্নয়নের মানদণ্ড হিসেবে গ্রহণ করেছে- ভূটান।
- ◆ সার্কভুক্ত যে দেশে কোন রাজনৈতিক দল গঠনের অধিকার নেই- ভূটান।



টাইগার্স নেস্ট বৌদ্ধ আশ্রমের পথে লেখক। ইনসেটে টাইগার্স নেস্ট



ভূটানের মুদ্রা গুলট্রাম

### বিগত বছরের প্রশ্ন

০১. কোন দেশটি কার্বন নেগেটিভ স্ট্যাটাস অর্জন করেছে? [DU ঘ' ২১-২২]
 

ক. মালদ্বীপ	খ. নেপাল	গ. ভূটান	ঘ. সুরিনাম
-------------	----------	----------	------------
০২. এশিয়ার 'বজ্রপাতের ভূমি' হলো? [DU খ' ১৭-১৮]
 

ক. নেপাল	খ. ভূটান	গ. থাইল্যান্ড	ঘ. মায়ানমার
----------	----------	---------------	--------------
০৩. ভূটানের জাতীয় খেলা- (DU ঘ' ০৮-০৯)
 

ক) ফুটবল	খ) ক্রিকেট	গ) আর্চারি	ঘ) টেনিস
----------	------------	------------	----------
০৪. ভূটানের রাষ্ট্রীয় ফুল কী? (DU ঘ' ১৩-১৪)
 

ক) নীল পপি	খ) লাল গোলাপ	গ) পদ্ম	ঘ) লিলি
------------	--------------	---------	---------
০৫. কোন দেশ প্রথম জনসম্মুখে ধূমপান নিষিদ্ধ করে? (DU ঘ' ১৪-১৫)
 

ক) শ্রীলঙ্কা	খ) ভূটান	গ) সুইডেন	ঘ) কানাডা
--------------	----------	-----------	-----------
০৬. ভূটানের জনগণ দেশের ইতিহাসে প্রথমবারের মত কখন ভোটাধিকার প্রয়োগ করেন? (জবি খ, ০৭-০৮)
 

ক) মে ২০০৮	খ) জুন ২০০৬	গ) এপ্রিল ২০০৭	ঘ) জানুয়ারি ২০০৮
------------	-------------	----------------	-------------------

### উত্তরমালা

১. গ, ঘ	২. খ	৩. গ	৪. ক	৫. খ	৬. ক
---------	------	------	------	------	------

## নেপাল

নেপাল হিমালয় অধ্যুষিত একটি দক্ষিণ এশীয় দেশ যার সাথে উত্তরে চীন এবং দক্ষিণ, পূর্ব ও পশ্চিমে ভারতের সীমান্ত রয়েছে। নেপালের মাওবাদীরা সমাজতন্ত্র কায়েমের জন্য ১৯৯৬ সাল থেকে আন্দোলন করে আসছিলো। ২০০৬ সালে নেপাল সরকার এবং মাওবাদী বিদ্রোহীদের মধ্যে ঐতিহাসিক শান্তি চুক্তি স্বাক্ষরিত হয়। ২০০৬ সালেই বিরোধীদের দাবির কাছে নতি স্বীকার করে তৎকালীন রাজা জ্ঞানেন্দ্র পার্লামেন্ট পুনর্বহাল করেন। ২০০৭ সালে নেপালের পার্লামেন্টে রাজতন্ত্রের অবসানের জন্য আইন পাস হয়। ২০০৮ সালে আইনটি কার্যকর হলে ২৪০ বছরের পুরনো (১৭৬৮-২০০৮) রাজতন্ত্রের অবসান ঘটে এবং সংসদীয় গণতন্ত্র প্রতিষ্ঠিত হয়।

- ◆ নেপালের বর্তমান রাষ্ট্রীয় নাম- ফেডারেল ডেমোক্রেটিক রিপাবলিক অব নেপাল।
- ◆ হিমালয়ের কন্যা বা দান বলা হয়- নেপালকে।
- ◆ নেপাল প্রজাতন্ত্রের প্রথম প্রধানমন্ত্রী- মাওবাদী নেতাপুঙ্গ কমল দাহাল প্রচন্দ।
- ◆ নেপাল প্রজাতন্ত্রের প্রথম নারী রাষ্ট্রপতি- বিদ্যা দেবী ভাণ্ডারি।
- ◆ সার্কভুক্ত যে দেশটি আয়তনে বাংলাদেশের সমান- নেপাল (৯৫তম)।
- ◆ নেপালের সর্বশেষ রাজা ছিলেন- জ্ঞানেন্দ্র বীর বিক্রম শাহ দেব।
- ◆ নেপালের রাষ্ট্রপতির সরকারি বাসভবনের নাম- শীতল নিবাস।
- ◆ নেপালের সৈন্যদের বলা হয়- গুর্খা।



আয়তনে বাংলাদেশের প্রায় সমান নেপাল বাংলাদেশ আয়তনে ৯৪তম, নেপাল ৯৫তম



নেপালের পূর্বাঞ্চলীয় সীমান্তে অবস্থিত হিমালয় পর্বতমালার ২য় সর্বোচ্চ শৃঙ্গ 'কাঞ্চন জঙ্ঘার' সামনে লেখক।

### বিগত বছরের প্রশ্ন

১. নেপালের সর্বশেষ রাজা- (DU খ' ১০-১১, ৩৫ BCS)
 

ক) ধীরেন্দ্র	খ) জ্ঞানেন্দ্র	গ) বীরেন্দ্র	ঘ) মহেন্দ্র
--------------	----------------	--------------	-------------
২. বিশ্বের সর্বকনিষ্ঠ গণপ্রজাতান্ত্রিক রাষ্ট্র- (DU খ' ০৮-০৯)
 

ক) ভুটান	খ) নেপাল	গ) পূর্ব তিমুর	ঘ) তিব্বত
----------	----------	----------------	-----------
৩. নেপালের রাজতন্ত্রের বিলুপ্তি ঘটে কোন সালে? (রাবি দর্শন, ০৮-০৯)
 

ক) ২০০৫	খ) ২০০৬	গ) ২০০৭	ঘ) ২০০৮
---------	---------	---------	---------
৪. ২০০৭ সালে নেপালে কত বছরের পুরাতন রাজতন্ত্রের বিলোপ ঘটে? (মা. সহ. শিক্ষক, ০৮)
 

ক) ২৩৫ বছর	খ) ২৪০ বছর	গ) ২৪৬ বছর	ঘ) ২৩৮ বছর
------------	------------	------------	------------
৫. নেপালে রাজতন্ত্র বিলুপ্ত হয়ে সংসদীয় গণতন্ত্র প্রতিষ্ঠিত হয় কোন সালে? (জাহাবি সরকার ও রাজনীতি, ০৯-১০)
 

ক) ১৯৯০	খ) ২০০৮	গ) ২০০৭	ঘ) ১৯৯১
---------	---------	---------	---------

### উত্তরমালা

১. খ	২. খ	৩. ঘ	৪. খ	৫. খ
------	------	------	------	------

## শ্রীলংকা

শ্রীলংকা দক্ষিণ এশিয়ার একটি দ্বীপরাষ্ট্র। ১৫০৫ সালে পর্তুগিজরা এই দ্বীপে পৌঁছে এর নামকরণ করে সিলন (Ceylon)। ১৯৪৮ সালের দেশটি ব্রিটিশদের নিকট হতে 'সিলন' নামে স্বাধীনতা লাভ করে। ১৯৬০ সালে শ্রীমাতো বন্দের নায়েকে দেশটির প্রধানমন্ত্রী নির্বাচিত হন। তার প্রধানমন্ত্রিত্বকালে ১৯৭২ সালে 'সিলন' থেকে দেশটির নাম 'শ্রীলংকা' নামকরণ করা হয়। 'কলম্বো' দেশটির প্রধান সমুদ্রবন্দর।



শ্রীমাতো  
বন্দরনায়েকে

- স্বাধীনতা লাভ করে- ১৯৪৮ সালে (ব্রিটিশদের নিকট হতে)।
- শ্রীলংকার জনক ও প্রথম প্রধানমন্ত্রী- ডন সিটফেন সেনানায়েকে।
- শ্রীলংকার প্রাচীন রাজধানী- অনুরাধাপুর।
- শ্রীলংকার সাংস্কৃতিক রাজধানী বলা হয় যে শহরকে- ক্যান্ডি।
- শ্রীলংকার পতাকাকে বলা হয়- সিংহ পতাকা (Lion Flag)।
- বিশ্বের প্রথম মহিলা প্রধানমন্ত্রীর নাম- শ্রীমাতো বন্দরনায়েকে।
- শ্রীমাতো বন্দরনায়েকে শ্রীলংকার প্রধানমন্ত্রী হন- ১৯৬০ সালে।
- আলোচিত 'Elephant Pass' কৌশলগত গুরুত্বপূর্ণ জায়গা- শ্রীলংকার।
- শ্রীলংকা হতে ভারত বিচ্ছিন্ন হয়েছে- পক্ প্রণালী দ্বারা।
- কত সালে পক্ প্রণালীতে ভারত-শ্রীলংকার সীমারেখা নির্ধারিত হয়- ১৯৭৪ সালে
- শ্রীলংকার গৃহযুদ্ধ শুরু হয়- ১৯৮৩ সালে।
- দক্ষিণ এশিয়ার একমাত্র বৌদ্ধ রাষ্ট্র কোনটি- শ্রীলংকা।
- মুসলিম অধ্যুষিত মান্নার দ্বীপ অবস্থিত- শ্রীলংকায়।
- হযরত আদম (আ.) সাথে জড়িত পর্বত এডামস্ পিক অবস্থিত- শ্রীলংকায়।
- ভারত ও শ্রীলংকার মধ্যে সেতু বন্ধন হিসেবে কাজ করে- রামেশ্বর দ্বীপ ও মান্নার দ্বীপ।
- 'রত্নের শহর' বলা হয় কাকে- শ্রীলংকার রত্নাপুরকে।
- শ্রীলংকায় বৌদ্ধদের তীর্থস্থানের নাম- অনুরাধাপুর ও ক্যান্ডি।

### বিগত বছরের প্রশ্ন

১. 'Elephant Pass' অবস্থিত? (45 BCS)  
ক) থাইল্যান্ড                      খ) দ. আফ্রিকা                      গ) শ্রীলংকা                      ঘ) মালয়েশিয়া
২. ১৯৬০ সালে কোন দেশ সর্বপ্রথম একজন মহিলা প্রধানমন্ত্রী নির্বাচিত করে? (DU খ' ১৬-১৭, ঘ' ১৩-১৪)  
ক) ভারত                      খ) ইসরাইল                      গ) আয়ারল্যান্ড                      ঘ) শ্রীলঙ্কা
৩. শ্রীলঙ্কার সরকার ও তামিল গেরিলাদের মধ্যে মধ্যস্থতা করছে- (DU খ' ০৫-০৬; ঘ' ০২-০৩; ঙ' ০৩-০৪)  
ক) সুইডেন                      খ) ফ্রান্স                      গ) জার্মানি                      ঘ) নরওয়ে

### উত্তরমালা

১. গ	২. ঘ	৩. ঘ
------	------	------

## মালদ্বীপ

আয়াতন ও জনসংখ্যায় এশিয়া মহাদেশের ক্ষুদ্রতম দেশ মালদ্বীপ। দেশটি ভারত মহাসাগরের ১২০০ এর বেশি ছোট ছোট দ্বীপ নিয়ে গঠিত। ২০০৯ সালে দেশটি জলবায়ু পরিবর্তনের ব্যাপকতা তুলে ধরার জন্য সমুদ্রতলে মন্ত্রীসভার বৈঠক করে। বর্তমানে মালদ্বীপে 'দ্য মালদ্বীপ ন্যাশনাল ইউনিভার্সিটি' নামে একটি বিশ্ববিদ্যালয় রয়েছে।



পরিবেশ নিয়ে সমুদ্রতলে সম্মেলন করে মালদ্বীপ



মামুন আব্দুল গাইয়ুম

মালদ্বীপের তৃতীয় রাষ্ট্রপতি মামুন আব্দুল গাইয়ুম। তিনি মালদ্বীপ তথা এশিয়ার দীর্ঘকালীন রাষ্ট্রপতি ছিলেন (৩০ বছর)।

মালদ্বীপের চতুর্থ রাষ্ট্রপতি মোহাম্মদ নাশিদ। তিনি মালদ্বীপের গণতান্ত্রিকভাবে নির্বাচিত প্রথম রাষ্ট্রপতি। জলবায়ু পরিবর্তন ও পরিবেশ নিয়ে সচেতনতা তৈরিতে পানির নিচে মন্ত্রিসভার বৈঠক করেন।



মোহাম্মদ নাশিদ

### তথ্য তরঙ্গে মালদ্বীপ

- ভারত মহাসাগরের একটি দ্বীপ রাষ্ট্র- মালদ্বীপ।
- দক্ষিণ এশিয়ার ধনী দেশ মালদ্বীপের আয়তন- ২৯৮ বর্গ কি.মি.।
- এশিয়ায় নিজস্ব সেনাবাহিনী নেই- মালদ্বীপের।
- সার্কভুক্ত যে দেশটির কোন সীমান্ত নেই- মালদ্বীপ।
- সার্কভুক্ত দেশগুলোর মধ্যে শিক্ষার হার ও মাথাপিছু আয় সবেচেয়ে বেশি- মালদ্বীপের।
- মালদ্বীপের নিজস্ব যৌথ প্রতিরক্ষা বাহিনীর নাম- দ্য মালদ্বীপ ন্যাশনাল ডিফেন্স ফোর্স (এম এন ডি এফ)। এই বাহিনীর মূল কাজ দেশের নিরাপত্তা ও সার্বভৌমত্ব রক্ষা করা।
- মালদ্বীপ বাংলাদেশে দূতাবাস চালু করে- ২০০৮ সালে।
- বাংলাদেশের সাথে মালদ্বীপের কূটনৈতিক সম্পর্ক স্থাপিত হয়- ১৯৭৮ সালে।

**ভুল নয় সঠিক তথ্য জানুন :** বাজারের প্রচলিত অনেক বইয়ে দেয়া আছে সার্কভুক্ত দেশগুলোর মধ্যে মালদ্বীপের দূতাবাস বাংলাদেশে নেই; তথ্যটি ভুল ২০০৮ সালে মালদ্বীপ বাংলাদেশে দূতাবাস চালু করে। ২০১৪ সালের ৩১ মে মালদ্বীপ অর্থনৈতিক মন্দার কারণে বাংলাদেশে দূতাবাস বন্ধ করে দিলেও নয় মাস পর ১ জানুয়ারি, ২০১৫ সালে পুনরায় বাংলাদেশের দূতাবাস চালু করে। ঢাকার বারিধারার জাতিসংঘ রোডে মালদ্বীপের দূতাবাস রয়েছে।

[তথ্যসূত্র : জাতীয় দৈনিক পত্রিকাসমূহ]

### বিগত বছরের প্রশ্ন

১. মালদ্বীপ কোন সাগরে অবস্থিত? (DU ঘ' ৯৯-০০)  
ক) ভারত মহাসাগর খ) বঙ্গোপসাগর গ) আরব সাগর ঘ) পারস্য উপসাগর
  ২. কোন দেশটিতে স্থায়ী সেনাবাহিনী নেই? (DU খ' ০৩-০৪; ঘ' ০০-০১, ৯৭-৯৮, ৯৫-৯৬, 30BCS)  
ক) মালদ্বীপ খ) নেপাল গ) ভূটান ঘ) শ্রীলঙ্কা
  ৩. জলবায়ু পরিবর্তনের ব্যাপকতা তুলে ধরার জন্য যে দেশটি সমুদ্রের গভীরে মন্ত্রিসভার বৈঠক করেছে? (35BCS)  
ক) ফিজি খ) পাপুয়া নিউগিনি গ) গোয়াম ঘ) মালদ্বীপ
  ৪. সার্কভুক্ত কোন দেশে কোন বিশ্ববিদ্যালয় নেই? (জবি, ১০-১১)  
ক) ভূটান খ) মালদ্বীপ গ) নেপাল ঘ) আফগানিস্তান
- নোট: বর্তমানে মালদ্বীপে 'দ্য মালদ্বীপ ন্যাশনাল ইউনিভার্সিটি' নামে একটি বিশ্ববিদ্যালয় রয়েছে।

### উত্তরমালা

১. ক	২. ক	৩. ঘ	৪. *
------	------	------	------

### তিমুর লিসতে

১৯৭৫ সালে পর্তুগাল দেশটির উপনিবেশ থেকে তিমুর লিসতে স্বাধীনতা ঘোষণা করলে এর ৯ দিন পরেই ইন্দোনেশিয়া দেশটিকে দখল করে নেয়। পরবর্তীতে ১৯৯৯ সালে দেশটিতে জাতিসংঘের তত্ত্বাবধানে স্বাধীনতার প্রশ্নে গণভোট অনুষ্ঠিত হয়। গণভোটে জনগণ স্বাধীনতার পক্ষে রায় দেয়। ফলাফলস্বরূপ ২০০২ সালে দেশটি ইন্দোনেশিয়ার কাছ থেকে স্বাধীনতা লাভ করে।

- স্বাধীনতা সংগ্রামের নেতা- জানানা গুসামাও।
- একবিংশ শতাব্দীর প্রথম স্বাধীন দেশ- তিমুর লিসতে (এশিয়ার নবীনতম রাষ্ট্র)।
- তিমুর লিসতের পূর্বনাম- পূর্ব তিমুর।
- আন্দোলনকারী গোষ্ঠীর নাম- ফ্রেটিলিন।
- জাতিসংঘের সদস্যপদ লাভ করে- ২০০২ সালে (১৯১ তম সদস্য)।
- ইন্দোনেশিয়ার আগে তিমুর লিসতে উপনিবেশ ছিল- পর্তুগালের।
- পশ্চিম তিমুরের বর্তমান অবস্থান- ইন্দোনেশিয়ান পূর্ব নুসা তেঙ্গারা রাজ্যের অংশ।

### বিগত বছরের প্রশ্ন

১. ১৯৭৪ সালের আগে পূর্ব তিমুর কোন দেশের উপনিবেশ ছিল? (DU খ' ০০-০১)  
ক) ব্রিটেন খ) ফ্রান্স গ) স্পেন ঘ) পর্তুগাল
২. স্বাধীনতার পূর্বে পূর্ব তিমুর কোন দেশের অধীন ছিল? (জবি ঘ' ০৯-১০)  
ক) পর্তুগাল খ) ইন্দোনেশিয়া গ) মালয়েশিয়া ঘ) ফিলিপাইন

### উত্তরমালা

১. ঘ	২. খ
------	------

## মিয়ানমার

- প্রাচীন নাম- ব্রহ্মদেশ।
- বর্তমান রাজধানীর নাম- নাইপিদো (২০০৭ হতে)
- মিয়ানমারের প্রবেশপথ (Gateway)- ইয়াঙ্গুন।
- স্বাধীনতা সংগ্রামের মুখ্য নেতা- সমরনায়ক অং সান।
- 'প্যাগোডার' দেশ বলা হয়- মিয়ানমারকে।
- বার্মার নাম পরিবর্তন করে মিয়ানমার করা হয়- ১৯৮৯ সালে।
- দ্বিতীয় বিশ্বযুদ্ধের সময় এশিয়া অঞ্চলের গুরুত্বপূর্ণ যুদ্ধক্ষেত্র ছিল- মিয়ানমার।
- দ্বিতীয় বিশ্বযুদ্ধে জাপানের অধীনে ছিল- ১৯৪২-১৯৪৫ সাল পর্যন্ত।
- স্বাধীনতা লাভ করে- ১৯৪৮ সালে (ব্রিটেনের কাছ থেকে)।
- মিয়ানমারে সামরিক শাসন শুরু হয়- ১৯৬২ সালে।
- মিয়ানমারের সামরিক জাঙ্গা পরিচিত- 'স্টেট পিস এন্ড ডেভেলপমেন্ট কাউন্সিল' নামে।
- মিয়ানমারের আইন সভা- দ্বি কক্ষ বিশিষ্ট।
- ২০০৭ সালে মিয়ানমারের 'বৌদ্ধ ভিক্ষুর' আন্দোলন পরিচিত- 'জাফরানি বিপ্লব' নামে।
- মিয়ানমারের সামরিক জাঙ্গা বিরোধী আন্দোলন- জাফরানি আন্দোলন।
- মিয়ানমার বিপ্লবী সংগঠন বা গ্রুপ- গডস্ আর্মি।
- মিয়ানমারের গেরিলা সংগঠন- কারেন ন্যাশনাল ইউনিয়ন', 'কারেন ন্যাশনাল লিবারেশন আর্মি', 'শান স্টেট আর্মি সাউথ' ইত্যাদি।
- মিয়ানমারের সাথে সীমান্ত রয়েছে- ৫টি রাষ্ট্রের।
- সীমান্তবর্তী দেশ ৫টি হলো- বাংলাদেশ, চীন, থাইল্যান্ড, ভারত এবং লাওস।
- শেষ মুঘল সম্রাট বাহাদুর শাহের কবর রয়েছে- ইয়াঙ্গুনে।
- 'মংডু' যে দুইটি দেশের সীমান্ত এলাকা- বাংলাদেশ ও মিয়ানমার।
- কুখ্যাত 'ইনসেন' কারাগার অবস্থিত- মিয়ানমারে।
- 'নাসাকা' সীমান্তরক্ষী বাহিনী- মিয়ানমারের।

মিয়ানমারের ৩৫টি জাতিগোষ্ঠীর মধ্যে বৃহত্তর জাতিগোষ্ঠী বর্মা, ২য় শান, ৩য় কারেন জাতি, ৪র্থ রাখাইন জাতিগোষ্ঠী।

### অং সান, NLD ও অং সান সুচি



অং সান

- NLD- National League for Democracy.
- প্রতিষ্ঠা- ১৯৮৮ সালে
- প্রতিষ্ঠাতা- অং সান সুচি
- মিয়ানমার রাষ্ট্রের জনক- অং সান
- অং সানের কন্যা- অং সান সুচি
- গণতন্ত্রের মানসকন্যা হিসেবে খ্যাত- অং সান সুচি
- অং সান সুচিকে শান্তিতে নোবেল প্রদান করা হয়- ১৯৯১ সালে



অং সান সুচি

## রোহিঙ্গা সমস্যা

বর্তমান বিশ্বের অন্যতম আলোচিত একটি সমস্যা রোহিঙ্গা সমস্যা। মিয়ানমারের আরাকান বা রাখাইন প্রদেশে বসবাসকারী মুসলিম রোহিঙ্গা সম্প্রদায়কে মিয়ানমার সরকার নিজেদের জাতিগোষ্ঠী হিসেবে স্বীকার করে না। মিয়ানমার সরকার ১৯৮২ সালে রোহিঙ্গাদের নাগরিকত্ব বাতিল করে। মিয়ানমার থেকে রোহিঙ্গা জনগোষ্ঠীকে উচ্ছেদ করার জন্য দীর্ঘকাল ধরে নিপীড়ন-নির্যাতন চালানো হচ্ছে। রোহিঙ্গাদের বাংলাদেশি নাম **Displaced People of Myanmar**।

রোহিঙ্গা	<ul style="list-style-type: none"> <li>পরিচয়- মিয়ানমারের রাখাইন রাজ্যের আদিবাসী জনগোষ্ঠী।</li> <li>রাখাইন রাজ্যের পূর্বনাম- আরাকান।</li> <li>রাখাইন রাজ্যে বসবাসকৃত সম্প্রদায় দু'টি হলো- 'মগ' ও 'রোহিঙ্গা'।</li> <li>'মগ' সম্প্রদায় যে ধর্মাবলম্বী- বৌদ্ধ।</li> <li>মিয়ানমারের রোহিঙ্গাদের পরিচিত- 'কালা' নামে।</li> <li>মিয়ানমার থেকে প্রথম বাংলাদেশে রোহিঙ্গাদের আগমন ঘটে- ১৯৭৮ সালে।</li> <li>মিয়ানমারের সেনাবাহিনী রোহিঙ্গাদের বিরুদ্ধে 'Ethnic Cleansing' চালায়- ২৫ আগস্ট, ২০১৭ সালে।</li> <li>রোহিঙ্গা মুসলিম নিধনে নেতৃত্ব প্রদানকারী অন্যতম জেনারেল- মাউং মাউং।</li> <li>রোহিঙ্গাদের উপর নির্মিত 'A Pair of Sandal' চলচ্চিত্রটির নির্মাতা- জসিম আহমেদ।</li> <li>ভাসানচরে রোহিঙ্গা প্রত্যাশাসন শুরু হয়- ৪ ডিসেম্বর, ২০২০।</li> </ul>
আরসা	<ul style="list-style-type: none"> <li>মিয়ানমারের রোহিঙ্গাদের সশস্ত্র সংগঠন।</li> <li>আরসা বলতে বুঝায় 'আরাকান রোহিঙ্গা স্যালভেশন আর্মি'।</li> <li>আরসাকে পূর্বে বলা হত- Faith Movement.</li> <li>স্থানীয়ভাবে আরসা পরিচিত 'হারাকাত আল ইয়াকিন' নামে।</li> <li>মিয়ানমার সরকার আরসাকে সন্ত্রাসী সংগঠন হিসেবে আখ্যায়িত করে।</li> </ul>
আনান কমিশন	<ul style="list-style-type: none"> <li>'আনান কমিশন' হলো- রোহিঙ্গা সংক্রান্ত কমিশন।</li> <li>অপর নাম- 'দি অ্যাডভাইজারি কমিশন অন রাখাইন স্টেট'।</li> <li>গঠিত হয়- ২০১৬ সালে।</li> <li>প্রধান- কফি আনান (জাতিসংঘের সপ্তম মহাসচিব)।</li> </ul>

## সাংবিধানিক পরিবর্তন

২০০৮ সালে মিয়ানমারে নতুন সংবিধান প্রণয়ন করা হয়। মিয়ানমারের রাজনৈতিক বিবর্তনের সাথে সাংবিধানিক বেশকিছু পরিবর্তন আনা হয়। এই সংবিধানে উল্লেখ করা হয়, মিয়ানমারের পার্লামেন্টের নাম হবে পিডাংসু হুততাও যা হবে দ্বিকক্ষ বিশিষ্ট। 'Union of Myanmar' থেকে মিয়ানমারের নামকরণ করা হয় 'Republic of the Union of Myanmar'। মিয়ানমারের রাজধানী ইয়ঙ্গুন থেকে নেইপিদোতে স্থানান্তর করা হয়। প্রধানমন্ত্রীর পদ বাতিল করে প্রতিষ্ঠা করা হয় উপরাষ্ট্রপতি পদ।



## এই অধ্যায়ের সাথে জড়িত বিগত বছরের প্রশ্ন

### ঢাকা বিশ্ববিদ্যালয়

১. মিয়ানমারে সামরিক শাসনবিरोधी সাম্প্রতিক জনবিক্ষোভ কী নামে পরিচিত? (DU ঘ' ২০-২১)  
ক) মিয়ানমার বিপ্লব খ) মিয়ানমার গণতান্ত্রিক বসন্ত  
গ) মিয়ানমার বিপ্লবী বসন্ত ঘ) বসন্ত বিপ্লব
২. রোহিঙ্গা জনগোষ্ঠী মিয়ানমারের কোন রাজ্যে বাস করে? (DU ঘ' ১৮-১৯)  
ক) রাখাইন খ) শান গ) কচিন ঘ) চিন
৩. অং সান সুচি'র রাজনৈতিক দল- (DU খ' ০৯-১০)  
ক) ন্যাশনাল ডেমোক্রেটিক লীগ খ) লীগ অব ন্যাশনাল ডেমোক্রেটস  
গ) ন্যাশনাল লীগ ফর ডেমোক্রেসি ঘ) ন্যাশনাল লীগ অব ডেমোক্রেটস
৪. রোহিঙ্গা কারা? (DU ঘ' ০২-০৩)  
ক) মায়ানমারের একটি জাতিগোষ্ঠী খ) পূর্ব মায়ানমারের বসবাসকারী জনগণ  
গ) থাইল্যান্ডের একটি জাতিগোষ্ঠী ঘ) কোনটি নয়
৫. মিয়ানমারের সামরিক জাভা কী নামে পরিচিত? (DU ঘ' ০১-০২)  
ক) স্টেট ল এন্ড অর্ডার রেস্টোরেশন কাউন্সিল খ) স্টেট পিস এন্ড ডেভেলপমেন্ট কাউন্সিল  
গ) স্টেট মিলিটারি কাউন্সিল ঘ) স্টেট মাইনরিটি এনাইহিলেশন কাউন্সিল
৬. অং সান সুচিকে যে সালের জন্য কংগ্রেসনাল গোল্ড মেডেল দেয়া হয়- (DU খ' ১২-১৩)  
ক) ২০০৭ সালে খ) ২০০৮ সালে গ) ২০০৯ সালে ঘ) ২০১২ সালে

### বি সি এস

৭. মিয়ানমারের নির্বাসিত সরকারের নাম- (43 BCS)  
ক) এনএলডি সরকার খ) ন্যাশনাল ইউনিটি  
গ) বার্মিজ গভর্নমেন্ট ইন এক্সাইল ঘ) অং সান সুচি সরকার
৮. কোন দেশের জাতীয় সংসদ দ্বি-কক্ষ বিশিষ্ট? (39 BCS)  
ক) মিয়ানমার খ) চীন গ) সিঙ্গাপুর ঘ) ব্রুনাই
৯. ন্যাশনাল লীগ ফর ডেমোক্রেসি কোন দেশের রাজনৈতিক দল? (39 BCS)  
ক) মালয়েশিয়া খ) মিয়ানমার  
গ) ভারত ঘ) থাইল্যান্ড

### অন্যান্য বিশ্ববিদ্যালয় ও অন্যান্য চাকুরির পরীক্ষা

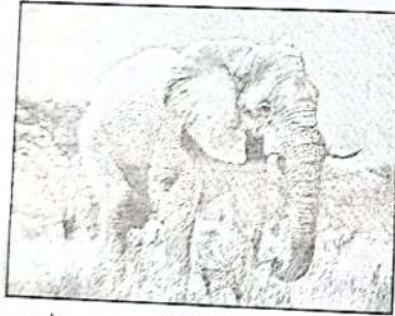
১০. মিয়ানমার বাংলাদেশের কোন দিকে অবস্থিত? (প্রা বি প্রধান শিক্ষক-১২)  
ক) দক্ষিণ-পূর্ব খ) উত্তর-পূর্ব গ) পূর্ব ঘ) পশ্চিম
১১. কুখ্যাত 'ইনসেন' কারাগার কোথায়? (রাবি 'A' ১৪-১৫)  
ক) ইরাক খ) বাগদাদ গ) আফগানিস্তান ঘ) মায়ানমার

### উত্তরমালা

১. ঘ	২. ক	৩. গ	৪. ক	৫. খ	৬. খ	৭. খ	৮. ক
৯. খ	১০. ক	১১. ঘ					

## থাইল্যান্ড

- 'থাইল্যান্ড' শব্দের অর্থ- মুক্তভূমি (Land of Free)।
- অতীতে কোনো দেশের উপনিবেশ বা অধীনে ছিল না- থাইল্যান্ড।
- 'শ্যামদেশ' নামে পরিচিত ছিল- থাইল্যান্ড।
- 'শ্যামদেশ' নাম রাখেন- রাজা প্রথম রাম; ১৭৮২ সালে।
- থাইল্যান্ড যে ধর্মাবলম্বীর দেশ- বৌদ্ধ।
- 'লাল শার্ট' ও 'হলুদ শার্ট' সমর্থকরা আন্দোলনরত- থাইল্যান্ডে।
- ২য় বিশ্বযুদ্ধের সময় থাইল্যান্ড দখল করেছিল- জাপান।
- থাইল্যান্ড শব্দের অর্থ- স্বাধীন ভূমি বা মুক্তভূমি।
- দক্ষিণ-পূর্ব এশিয়ার একমাত্র চিরস্বাধীন বা মুক্তদেশ- থাইল্যান্ড।
- 'সাদা হাতির দেশ' বলে খ্যাত- থাইল্যান্ড।
- থাইল্যান্ডের প্রথম নারী প্রধানমন্ত্রী- ইংলাক সিনাওয়াত্রা।
- বিশ্বে সবচেয়ে দীর্ঘ সময় রাজ্য শাসন করার কৃতিত্ব যে দেশের রাজার- থাইল্যান্ডের রাজা ভূমিকল।
- দক্ষিণ-পূর্ব এশিয়ার যে দেশে ভোট প্রদান বাধ্যতামূলক- থাইল্যান্ড।



থাইল্যান্ডের বিখ্যাত সাদা হাতি



ইংলাক সিনাওয়াত্রা  
থাইল্যান্ডের প্রথম নারী প্রধানমন্ত্রী

### বিগত বছরের প্রশ্ন

১. ১৭৮২ সাল থেকে বর্তমান সময় পর্যন্ত কোন দেশে 'চত্রী' বংশ শাসন করেছে? (DU ঘ' ১২-১৩)  
ক) থাইল্যান্ড                      খ) নেপাল                      গ) ভূটান                      ঘ) লাওস
২. কোন দেশটি অতীতে কখনও অন্য কোন দেশের উপনিবেশে পরিণত হয়নি? (DU ঘ' ১৭-১৮; ২০ BCS)  
ক) থাইল্যান্ড                      খ) মায়ানমার                      গ) ইন্দোনেশিয়া                      ঘ) মালয়েশিয়া

### উত্তরমালা

১. ক	২. ক
------	------

## ইন্দোনেশিয়া

ইন্দোনেশিয়া ১৯৪৫ সালে নেদারল্যান্ডস থেকে স্বাধীনতা লাভ করে। ইন্দোনেশিয়ার স্বাধীনতা সংগ্রামের সফল নেতৃত্বদানকারী ছিলেন পরবর্তীত প্রথম প্রেসিডেন্ট হওয়া ড. আহমদ সুকর্ণ। ১৯৬৬ সালে স্বৈরাশাসক জেনারেল সুহার্তে তাকে ক্ষমতাচ্যুত করে ক্ষমতা দখল করেন।

- প্রথম প্রেসিডেন্ট- ড. আহমদ সুকর্ণ।
- বান্দুং শহরটি অবস্থিত- ইন্দোনেশিয়ায়।
- ইন্দোনেশিয়ার স্বৈরাশাসক বলা হয়- জেনারেল সুহার্তেকে।
- ইন্দোনেশিয়ার স্বাধীনতাকামী অঞ্চল- আচেহ প্রদেশ ও ইরিয়ান জায়া।
- আচেহ প্রদেশের গেরিলা বাহিনীর নাম- ফ্রি আচেহ মুভমেন্ট।
- এশিয়ার বৃহত্তম দ্বীপ- বোর্নিও (দ্বীপটির ইন্দোনেশীয় অংশের নাম- কালিমানতান)।
- ইন্দোনেশিয়ার যে দ্বীপ পর্যটনের জন্য বিখ্যাত- বালি দ্বীপ।
- ইন্দোনেশিয়া রাষ্ট্রের জনক- আহমদ সুকর্ণ।
- আহমদ সুকর্ণের কন্যা- মেঘবতী সুকর্ণপুত্রী।
- মুসলিম বিশ্বের প্রথম নারী প্রেসিডেন্ট- মেঘবতী সুকর্ণপুত্রী।
- জনসংখ্যায় মুসলিম বিশ্বে ইন্দোনেশিয়ার অবস্থান- প্রথম।
- ইন্দোনেশিয়ার বিমান সংস্থার নাম- গারুদা।
- 'পশ্চিম তিমুর' এর বর্তমান মর্যাদা- ইন্দোনেশিয়ার একটি অঙ্গরাজ্য।



আহমদ সুকর্ণ

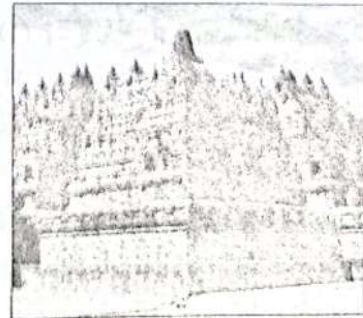
ইন্দোনেশিয়ার স্বাধীনতার নেতৃত্বদানকারী ও প্রাণপুরুষ আহমদ সুকর্ণ ছিলেন ইন্দোনেশিয়ার প্রথম রাষ্ট্রপতি। তিনি 'বাংকর্ন' নামেও পরিচিত ছিলেন। পরবর্তীতে তাকে ইন্দোনেশিয়ার জাতির জনকে ভূষিত করা হয়। আহমদ সুকর্ণের কন্যা ইন্দোনেশিয়া তথা মুসলিম বিশ্বের প্রথম মহিলা রাষ্ট্রপতি মেঘবতী সুকর্ণপুত্রী।



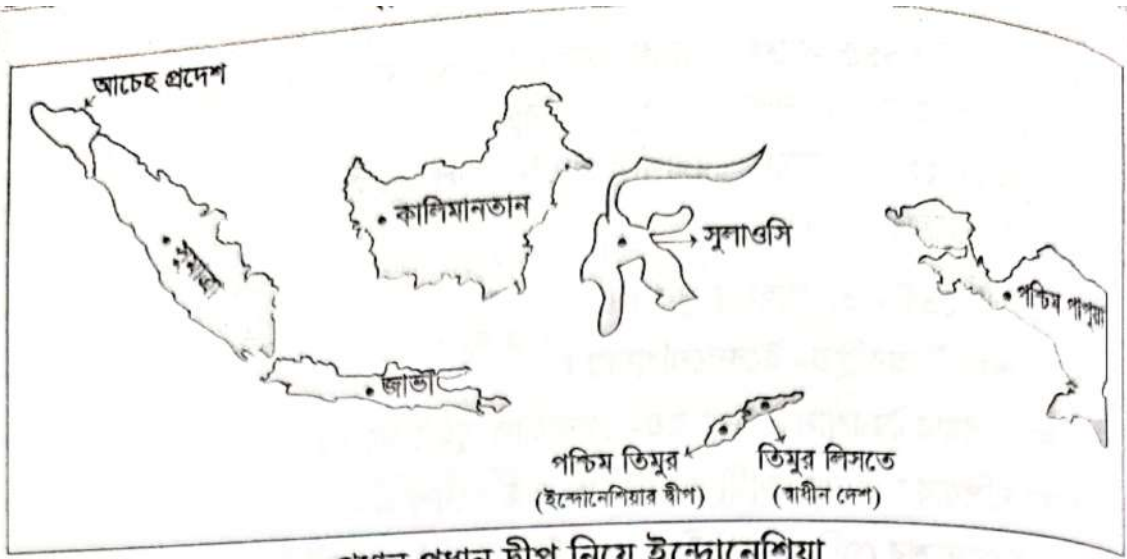
মেঘবতী সুকর্ণপুত্রী

### বোরোবিদুর বৌদ্ধ মন্দির

ইন্দোনেশিয়ার জাতীয় ও আন্তর্জাতিক পুণ্যতীর্থ হলো, 'বোরোবিদুর বৌদ্ধ মন্দির'। ইন্দোনেশিয়ার রাজধানী জাকার্তা থেকে উত্তর পশ্চিমে অবস্থিত এটি দক্ষিণ গোলাার্ধের সবচেয়ে বড় মনুষ্য নির্মিত ধর্মীয় কীর্তি। রবীন্দ্রনাথের 'জাভায়াত্রীর ডায়েরি' গ্রন্থে এ মন্দিরের কথা উল্লেখ আছে।



বোরোবিদুর বৌদ্ধ মন্দির



### প্রধান প্রধান দ্বীপ নিয়ে ইন্দোনেশিয়া

সুমাট্রা	আয়তনে ইন্দোনেশিয়ার বৃহত্তম দ্বীপ। আলোচিত আচেহ প্রদেশটি এই দ্বীপে অবস্থিত। আচেহ প্রদেশের রাজধানী বান্দা আচেহ।
জাভা	পৃথিবীর সর্বাধিক জনবহুল দ্বীপ। ইন্দোনেশিয়ার রাজধানী জাকার্তা জাভা দ্বীপে অবস্থিত।
বোর্নিও	এশিয়ার বৃহত্তম ও পৃথিবীর তৃতীয় বৃহত্তম দ্বীপ। দ্বীপটির ইন্দোনেশীয় অংশ 'কালিম্যানতান' নামে পরিচিত।
বালি	পর্যটকদের স্বর্গভূমি হিসেবে খ্যাত।
পশ্চিম তিমুর	তিমুর দ্বীপের ইন্দোনেশীয় অংশের নাম পশ্চিম তিমুর (অঙ্গরাজ্য)। কিছু দ্বীপটির অপর অংশ 'তিমুর লিসতে' একটি স্বাধীন দেশ।
সুলাওসি	দ্বীপটির অন্য নাম 'সেলিবিস'।
লোমবক	মসলা দ্বীপ বলা হয়।
পশ্চিম পাপুয়া	ইন্দোনেশিয়ার একটি স্বাধীনতাকামী প্রদেশ।

### নিম্নত বহরের প্রশ্ন

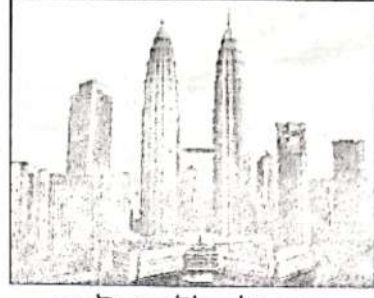
- বান্দা আচেহ কোথায় অবস্থিত? (45 BCS)  
ক. ইন্দোনেশিয়া      খ. থাইল্যান্ড      গ. ফিলিপাইন      ঘ. কম্বোডিয়া
- আচেহ প্রদেশটি কোন দেশের অংশ? (DU ঘ' ০৫-০৬; ও ০৩-০৪)  
ক) মালয়েশিয়া      খ) ইন্দোনেশিয়া      গ) থাইল্যান্ড      ঘ) মায়ানমার
- 'বালি' কোথায় অবস্থিত? (DU ঘ' ০২-০৩)  
ক) মালয়েশিয়া      খ) ইরান      গ) ইন্দোনেশিয়া      ঘ) আফগানিস্তান
- ইন্দোনেশিয়ার স্বাধীনতাকামী দ্বীপটির নাম কী? (DU খ' ৯৮-৯৯)  
ক) বালি      খ) আচেহ      গ) জাভা      ঘ) সুমাট্রা
- পশ্চিম তিমুর এর বর্তমান মর্যাদা কী? (26 BCS)  
ক) ইন্দোনেশিয়ার অঙ্গরাজ্য      খ) একটি স্বাধীন দেশ  
গ) অস্ট্রেলিয়ার প্রদেশ      ঘ) কোনটি নয়

### উত্তরমালা

১. ক	২. খ	৩. গ	৪. খ	৫. ক
------	------	------	------	------

## মালয়েশিয়া

মালয়েশিয়া দক্ষিণ পূর্ব এশিয়ার একটি দেশ। ১৯৫৭ সালে ব্রিটেনের কাছ থেকে স্বাধীনতা লাভ করে। মালয়েশিয়ার রাজনৈতিক ব্যবস্থা একটি সাংবিধানিক রাজতন্ত্রের কাঠামোতে পরিচালিত হয়। রাজা হলেন রাষ্ট্রের প্রধান এবং প্রধানমন্ত্রী হলেন সরকার প্রধান। কোটা কিনাবালু, ক্লাং, তানজুং ল্যাংসেট, কুয়ানতান দেশটির উল্লেখযোগ্য বন্দর।



পেট্রোনাস টুইন টাওয়ার

- মালয়েশিয়ার স্বাধীনতার জনক ও প্রথম প্রধানমন্ত্রী- টেংকু আবদুল রহমান।
- মালয়েশিয়া উপনিবেশ ছিল- ব্রিটেনের।
- মালয়েশিয়ার সাংবিধানিক রাজধানী- কুয়ালালামপুর।
- মালয়েশিয়ার প্রশাসনিক ও বিচারবিভাগীয় রাজধানীর নাম- পুত্রজায়া।
- মালয়েশিয়ার সর্বোচ্চ ভবনের নাম- পেট্রোনাস টুইন টাওয়ার।
- আধুনিক মালয়েশিয়ার স্থপতি ও প্রধানমন্ত্রী ছিলেন- ডা. মাহাথির মোহাম্মদ।
- Malaysia My Second Home (MM2H) প্রোগ্রাম চালু করেন- ডা. মাহাথির মোহাম্মদ।

### বিগত বছরের প্রশ্ন

১. মালয়েশিয়ার সাবেক প্রধানমন্ত্রী ড. মাহাথির মোহাম্মদ ক্ষমতায় ছিলেন- (DU খ ০৫-০৬, 27 BCS)  
ক) ২২ বছর      খ) ২৫ বছর      গ) ২০ বছর      ঘ) ১৫ বছর
২. Mahathir Mohammad was the \_\_\_\_\_ Prime Minister of Malaysia. (Bangladesh Krishi Bank Officer-10)  
ক) 3<sup>rd</sup>      খ) 5<sup>th</sup>      গ) 4<sup>th</sup>      ঘ) 6<sup>th</sup>
৩. পৃথিবীর সবচেয়ে বেশি পামওয়েল উৎপাদনকারী দেশ কোনটি? (প্রা বি সহকারী শিক্ষক-০৪)  
ক) ভারত      খ) চীন      গ) মালয়েশিয়া      ঘ) যুক্তরাজ্য
৪. মালয়েশিয়া কোন দেশের উপনিবেশ ছিল? (DU খ ০৩-০৪)  
ক) ব্রিটেন      খ) পর্তুগাল      গ) ফ্রান্স      ঘ) যুক্তরাষ্ট্র

### উত্তরমালা

১. ক	২. গ	৩. গ	৪. ক
------	------	------	------

## ভিয়েতনাম

- একদলীয় কমিউনিস্ট রাষ্ট্র।
- দ্বিতীয় বিশ্বযুদ্ধের সময় জাপানের অধীনে ছিল।
- প্রথম ইন্দোচীন যুদ্ধের (১৯৪৬-৫৩) মাধ্যমে ভিয়েতনাম স্বাধীনতা লাভ করে এবং দুইভাগে বিভক্ত হয়ে যায়।
- ভিয়েতনাম দুইভাগে বিভক্ত হয়- ১৯৫৪ সালে।
- দ্বিতীয় ইন্দোচীন যুদ্ধ হয়- উত্তর ও দক্ষিণ ভিয়েতনামের মধ্যে (১৯৫৫-১৯৭৫)।
- দুই ভিয়েতনাম একত্রিত হয়- ১৯৭৬ সালে।
- The Tiger of Bicycle বলা হয়- ভিয়েতনামকে।

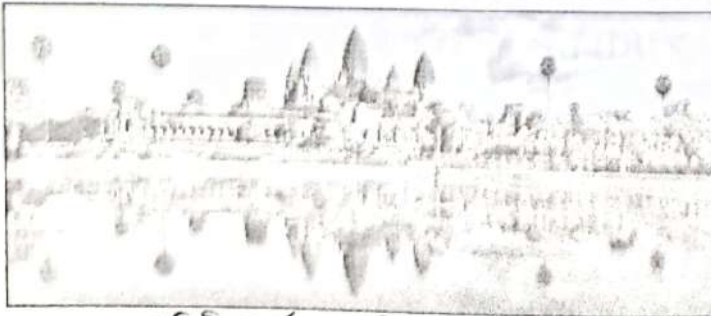


হো-চি-মিন

- ◆ ভিয়েতনামের কমিউনিস্ট বিপ্লবী নেতা।
- ◆ ভিয়েতনামের স্বাধীনতা ঘোষণা করেন।
- ◆ 'আঙ্কেল হো' নামে পরিচিত।
- ◆ দেশটির কমিউনিস্ট পার্টির নেতা ছিলেন।
- ◆ 'হো চি মিন সিটির' পূর্বনাম- সায়গন (Saigon)।
- ◆ দক্ষিণ ভিয়েতনামের রাজধানীর নাম ছিল- সায়গন।

## কম্বোডিয়া

- ইতিহাসে কম্পূচিয়া নামে পরিচিত- কম্বোডিয়া।
- কম্বোডিয়ার পূর্বনাম- খেমার প্রজাতন্ত্র।
- খেমার রুজ (Khmer Rouge) রাজনৈতিক দলটি ছিল- কম্বোডিয়ার।
- পল পট এবং খিউ সাম্পান ছিলেন- খেমার রুজদের নেতা।
- কম্বোডিয়ার প্রথম প্রেসিডেন্ট ছিলেন- প্রিন্স নরোদম সিহানুক।
- 'কিং ফাদার অব কম্বোডিয়া' নামে পরিচিত- প্রিন্স নরোদম সিহানুক।
- পৃথিবীর সর্ববৃহৎ মন্দির 'আঙ্করভাট' অবস্থিত- কম্বোডিয়ায়।
- 'গণতন্ত্র চত্বর' অবস্থিত- কম্বোডিয়ার রাজধানী নমপেনে।
- 'গণতন্ত্র চত্বর' বর্তমানে পরিচিত- Freedom Park নামে।



পৃথিবীর সর্ববৃহৎ মন্দির আঙ্করভাট



প্রিন্স নরোদম সিহানুক

## লাওস

- লাওস একটি স্থলবেষ্টিত দেশ।
- ধরন- একদলীয় কমিউনিস্ট রাষ্ট্র।
- অধিবাসীরা পরিচিত- লাউসিয়ান নামে।
- দেশটি পূর্বে অংশ ছিল- ইন্দোচীন ইউনিয়ন তথা ফরাসি ইন্দোচীনের।
- 'ভিয়েন তিয়েন' হলো- দেশটির বৃহত্তম শহর ও রাজধানী।

## এই অধ্যায়ের সাথে জড়িত বিগত বছরের প্রশ্ন

০১. হো চি মিন কে ছিলেন? (DU ঘ' ০০-০১)
- ক. উত্তর কোরিয়ার প্রেসিডেন্ট  
খ. সংযুক্ত ভিয়েতনামের প্রথম প্রেসিডেন্ট  
গ. ভিয়েতনাম কমিউনিস্ট পার্টির নেতা  
ঘ. আগের কোনোটিই নয়
০২. হো চি মিন নামটি যে দেশের স্বাধীনতা সংগ্রামের সাথে জড়িত- (ববি ঘ' ১৪-১৫)
- ক. কিউবা  
খ. চীন  
গ. ভিয়েতনাম  
ঘ. দ. কোরিয়া
০৩. Pol pot was the leader of- (জাবি সি' ১: ১৫-১৬)
- ক. Cambodia  
খ. Vietnam  
গ. Laos  
ঘ. Thailand

উত্তরমালা

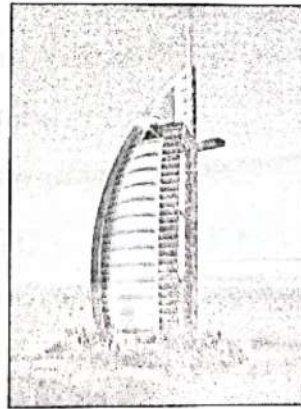
১. গ	২. গ	৩. ক
------	------	------

## সংযুক্ত আরব আমিরাত

- সংযুক্ত আরব আমিরাতের জনক- শেখ জায়েদ বিন সুলতান আল নাহিয়ান।
- কৃত্রিম দ্বীপ 'পাম জুমেরিয়া' অবস্থিত- দুবাই, সংযুক্ত আরব আমিরাত।
- 'সাত শেখ শাসিত' রাজ্যের দেশ- সংযুক্ত আরব আমিরাত।
- সংযুক্ত আরব আমিরাতের 'আমিরাত' রয়েছে- ৭টি।
- আমিরাত ৭টি হলো- আবুধাবি, দুবাই, শারজাহ, আজমান, ফুজাইরাহ, রাস আল খাইমা ও উম্ম আল কোয়াইন। সপ্তম আমিরাত হলো 'রাস আল খাইমাহ'।



বর্তমান বিশ্বের সর্বোচ্চ উঁচু ভবন বুর্জ খলিফার উচ্চতা ৮২৮ মিটার। এটি সংযুক্ত আরব আমিরাতের দুবাই শহরে অবস্থিত। টাওয়ারটি 'দুবাই টাওয়ার' নামেও পরিচিত।



বুর্জ আল আরব হলো সংযুক্ত আরব আমিরাতের দুবাই শহরে অবস্থিত একটি বিলাসবহুল হোটেল।

## ফিলিস্তিন

ভূ-মধ্যসাগরের তীরবর্তী মধ্যপ্রাচ্যের উদীয়মান গণতান্ত্রিক রাষ্ট্র ফিলিস্তিন। ফিলিস্তিন দুটি অংশে বিভক্ত (পশ্চিম তীর ও গাজা)। এর রাজধানী পূর্ব জেরুজালেম (প্রস্তাবিত), তবে বর্তমানে রামাল্লা থেকে প্রশাসনিক কার্যক্রম পরিচালিত হচ্ছে। ফিলিস্তিনীদের ভূমিতে ১৯৪৮ সালে ইসরাইল রাষ্ট্র প্রতিষ্ঠা হয়। ১৯৮৮ সালে ফিলিস্তিনি নেতা ইয়াসির আরাফাত আলজেরিয়ার পার্লামেন্টে জেরুজালেমকে রাজধানী করে স্বাধীন ফিলিস্তিন রাষ্ট্রের ঘোষণা করেন। আলজেরিয়া স্বাধীন ফিলিস্তিন রাষ্ট্রকে প্রথম স্বীকৃতি দেয়। জেরুজালেম, রামাল্লা, বেথেলেহেম, তুলকার্ম, জেরিকো, হেবরন, জেনিন, রাফাহ প্রভৃতি ফিলিস্তিনের উল্লেখযোগ্য শহর।

### বিশেষ তথ্য

- ◆ খোদার ভূমি (Land of the Lord) বলা হয়- ফিলিস্তিনকে।
- ◆ পবিত্র ভূমি বলা হয়- ফিলিস্তিনকে।
- ◆ ফিলিস্তিনদের মাতৃভূমিতে ইসরাইল রাষ্ট্র প্রতিষ্ঠিত হয়- ১৯৪৮ সালে।
- ◆ ইসরাইলের সাথে আরবদের যুদ্ধ হয়- ৪ বার। যথা-
  - প্রথম যুদ্ধ- ১৯৪৮ সালে
  - দ্বিতীয় যুদ্ধ- ১৯৫৬ সালে
  - তৃতীয় যুদ্ধ- ১৯৬৭ সালে
  - চতুর্থ যুদ্ধ- ১৯৭৩ সালে
- ◆ স্বাধীন ফিলিস্তিন রাষ্ট্র ঘোষণা করা হয়- ১৯৮৮ সালে।
- ◆ স্বাধীন ফিলিস্তিন রাষ্ট্রকে প্রথম স্বীকৃতি দেয়- আলজেরিয়া (১৯৮৮ সালে)।
- ◆ জাতিসংঘ ফিলিস্তিনকে পর্যবেক্ষক রাষ্ট্রের মর্যাদা দেয়- ২০১২ সালে
- ◆ পশ্চিম তীরের বাণিজ্যিক রাজধানীর নাম- রামাল্লা।
- ◆ ফিলিস্তিনি স্বাধীনতাকামী সংগঠন- PLO।
- ◆ Wailing Wall অবস্থিত- ফিলিস্তিনে।
- ◆ ফিলিস্তিন উল্লেখযোগ্য যে সকল ধর্মীয় ব্যক্তিত্বের স্মৃতি বিজড়িত দেশ-
  - হযরত ইব্রাহীম (আঃ)
  - হযরত ইসহাক (আঃ)
  - হযরত দাউদ (আঃ)
  - হযরত সোলাইমান (আঃ)
- ◆ 'জেরিকো' শহরটি অবস্থিত- ফিলিস্তিনে (পৃথিবীর সবচেয়ে প্রাচীনতম শহর)।
- ◆ ফিলিস্তিনীদের কাছে 'জেরিকো' ও 'গাজা' শহর ছানান্তর করা হয়- ১৯৯৪ সালে।
- ◆ যে দেশ কর্তৃক ফিলিস্তিনের জন্য 'ফ্রিডম ফ্লোটিলা' প্রেরিত হয়- তুরস্ক।
- ◆ ফিলিস্তিনের রাষ্ট্রীয় বার্তা সংস্থার নাম- ওয়াফা (Wafa)।
- ◆ ফিলিস্তিনি ফাতাহ আন্দোলনের কমান্ডো এবং বিশেষ অপারেশন ইউনিট- ফোর্স ১৭।

### আনরোয়া (UNRWA)

- ◆ UNRWA হলো- ফিলিস্তিনীদের সাহায্য করার জন্য জাতিসংঘের সংস্থা।
- ◆ পূর্ণরূপ- United Nations Relief and Works Agency for palestine Refugees in the Near East.
- ◆ প্রতিষ্ঠিত হয়- ১৯৪৯ সালে।



## আল-আকসা মসজিদ

- ◆ অপর নাম- বায়তুল মুকাদ্দাস।
- ◆ মুসলমানদের প্রথম কিবলা- বায়তুল মুকাদ্দাস।
- ◆ অবস্থান- জেরুজালেমের পুরনো শহরে; জেরুজালেমের পুরো শহরকে হেরেম শরীফ বলা হয়।
- ◆ ইসলামের ৩য় পবিত্র মসজিদ- আল আকসা।
- ◆ প্রতিষ্ঠিত হয়- ৭০৫ সালে।
- ◆ পবিত্র নগরী বলা হয়- জেরুজালেমকে।
- ◆ ইসরাইলিরা আল-আকসা দখল করে- ১৯৭৬ সালে।
- ◆ আল-আকসা ছিল- সুলাইমান (আ.) এর উপাসনালয়।



আল-আকসা মসজিদের সাথে জড়িত নবী- ঈসা (আ.), সুলাইমান (আ.) ও হযরত মুহাম্মদ (সা.)

## প্যালেস্টাইন লিবারেশন অর্গানাইজেশন (PLO)

- ◆ PLO- Palestine Liberation Organization.
- ◆ প্রতিষ্ঠিত হয়- ১৯৬৪ সালে।
- ◆ প্রতিষ্ঠাতা- ইয়াসির আরাফাত।
- ◆ সদর দপ্তর- রামাল্লা, ফিলিস্তিনে।
- ◆ পূর্বে সদর দপ্তর ছিল- ওরিয়েন্ট হাউজে।
- ◆ ওরিয়েন্ট হাউজ ছিল- পূর্ব জেরুজালেমের একটি বিখ্যাত ঐতিহাসিক ভবন।
- ◆ PLO এর সবচেয়ে বড় রাজনৈতিক শাখা- ফাতাহ।
- ◆ ইয়াসির আরাফাত PLO প্রধান পদে নিযুক্ত হন- ১৯৬৯ সালে।
- ◆ PLO-ইসরাইল স্বায়ত্তশাসন চুক্তি স্বাক্ষরিত হয়- ১৯৯৩ সালে।
- ◆ PLO ও ইসরাইল পরস্পর পরস্পরকে স্বীকৃতি প্রদান করে- ১৯৯৩ সালে।
- ◆ PLO এর বর্তমান নেতার নাম- মাহমুদ আব্বাস।

## ইয়াসির আরাফাত

- ◆ জন্ম- ১৯২৯ সালে; মিশরের কায়রোতে।
- ◆ ডাকনাম- আবু আম্মার।
- ◆ ফিলিস্তিনের প্রথম প্রেসিডেন্ট ছিলেন।
- ◆ যে রাজনৈতিক দল গঠন করেন- ফাতাহ।
- ◆ তার নেতৃত্বে 'ফাতাহ' গঠিত হয়- ১৯৫৯ সালে।
- ◆ PLO চেয়ারম্যান নির্বাচিত হন- ১৯৬৯ সালে।
- ◆ শান্তিতে নোবেল পুরস্কার লাভ করেন- ১৯৯৪ সালে।
- ◆ রাষ্ট্রপ্রধান না হয়েও রাষ্ট্রপ্রধানের মর্যাদা ভোগ করেন।
- ◆ মৃত্যু- ২০০৪ সালে; ফ্রান্সের প্যারিসে।
- ◆ সমাহিত করা হয়- ফিলিস্তিনের রামাল্লায়।



'অসলো চুক্তি-১'

স্বাক্ষরের ফলস্বরূপ ১৯৯৪ সালে শান্তিতে নোবেল পুরস্কার লাভ করেন।

## ইত্তিফাদা (Intifada)

- ◆ ইত্তিফাদা- ইসরায়েলি দখলদারিত্বের বিরুদ্ধে ফিলিস্তিনিদের গণজাগরণ।
- ◆ ইত্তিফাদা- একটি আরবি শব্দ।
- ◆ ইত্তিফাদা অর্থ- জাগরণ/ প্রতিরোধ/ অভ্যুত্থান।

## হেবরন মসজিদে হত্যাকাণ্ড

- ◆ 'হেবরন' হলো- ইসরাইল অধিকৃত পশ্চিম তীরে অবস্থিত একটি মসজিদ।
- ◆ UNESCO শান্তির শহর বলে ঘোষণা দেয়- হেবরন শহরকে।
- ◆ ইহুদিরা হেবরন মসজিদে ১২৫ জন মুসল্লিকে গুলি করে হত্যা করে- ১৯৯৪ সালে।
- ◆ হেবরন মসজিদে হত্যাকাণ্ড চালায়- ডা. গোন্ড স্টেইন।
- ◆ 'হেবরন চুক্তি' স্বাক্ষরিত হয়- ১৯৯৭ সালে।

## এই অধ্যায়ের সাথে জড়িত বিগত বছরের প্রশ্ন

০১. ইত্তিফাদা কী? [DU ঘ' ২১-২২; DU খ' ০৪-০৫]  
ক. ইসরায়েলি দখলদারিত্বের বিরুদ্ধে ফিলিস্তিনি গণজাগরণ  
খ. স্পেনীয় শাসনের বিরুদ্ধে বলিভিয়ার জাতীয়তাবাদী আন্দোলন  
গ. ফরাসি কৃষি বিদ্রোহ  
ঘ. যুক্তরাষ্ট্রের স্বাধীনতা যুদ্ধ
০২. প্যালেস্টাইন নেতা ইয়াসির আরাফাতকে কোথায় সমাহিত করা হয়েছে? (DU ঘ' ১২-১৩)  
ক) প্যারিস  
খ) কায়রো  
গ) রামাল্লা  
ঘ) জেরুজালেম
০৩. Orient House কার সদর দপ্তর? (DU ঘ' ০৫-০৬)  
ক) PLO  
খ) USA-র ডেমোক্রেটিক পার্টি  
গ) ব্রিটিশ লেবার পার্টি  
ঘ) ভারতীয় জাতীয় কংগ্রেস
০৪. 'ইত্তিফাদা' বলতে কি বুঝায়? (DU ঘ' ০১-০২)  
ক) যুদ্ধ  
খ) শান্তি  
গ) অভ্যুত্থান  
ঘ) কূটনীতি
০৫. স্বাধীন ফিলিস্তিন রাষ্ট্রকে সর্বপ্রথম স্বীকৃতি দেয় কোন দেশ? (31 BCS)  
ক) সিরিয়া  
খ) তিউনিসিয়া  
গ) আলজেরিয়া  
ঘ) নাইজেরিয়া
০৬. PLO এর সদর দপ্তর কোথায়? (10 BCS)  
ক) রামাল্লা  
খ) জেনিন  
গ) গাজা  
ঘ) জেরুজালেম
০৭. পিএলও কত সালে গঠিত হয়? (23 BCS)  
ক) ১৯৬৪  
খ) ১৯৬৫  
গ) ১৯৬৬  
ঘ) ১৯৬৭
০৮. স্বাধীন ফিলিস্তিন রাষ্ট্রের রাজধানী ঘোষণা করা হয়? (চাবি ঘ, ০৩-০৪)  
ক) জেরুজালেম  
খ) তেল আবিব  
গ) গাজা সিটি  
ঘ) সিনাই
০৯. ইয়াসির আরাফাত কোন দেশে জন্মগ্রহণ করেছিলেন? (রাবি মার্কেটিং বিভাগ, ০৪-০৫)  
ক) প্যালেস্টাইন  
খ) মিসর  
গ) ইসরাইল  
ঘ) সিরিয়া
১০. ফিলিস্তিনি অবিসংবাদিত নেতা ইয়াসির আরাফাত কোথায় মৃত্যুবরণ করেন? (হাজী দানেশ, ই' ১৩-১৪)  
ক) মিসরে  
খ) যুক্তরাজ্যে  
গ) ফ্রান্সে  
ঘ) জার্মানিতে
১১. রামাল্লা কোথায় অবস্থিত? (রাবি-সমাজকর্ম ০৪-০৫)  
ক) ইরাক  
খ) আফগানিস্তান  
গ) ফিলিস্তিন  
ঘ) মিসর

## উত্তরমালা

১. ক	২. গ	৩. ক	৪. গ	৫. গ	৬. ক	৭. ক	৮. ক
৯. খ	১০. গ	১১. গ					

## ইসরাইল

ইতিহাসে ফিলিস্তিন নামে পরিচিত ভূ-ভাগের অংশ বিশেষ নিয়ে ইসরাইল রাষ্ট্র। এটি ইহুদিদের আবাসভূমি যা আরবদের কাছ থেকে জোরপূর্বক দখল করা হয়েছে। মুসলমান, ইহুদি ও খ্রিস্টান এই তিন ধর্মাবলম্বীদের কাছে পবিত্রভূমি জেরুজালেম। ইহুদিদের আবাসস্থল জুহাদ খ্রিস্টপূর্ব ৫৮৬ সালে ব্যাবিলনীয়দের দ্বারা আক্রান্ত হলে তারা পৃথিবীর বিভিন্ন দেশে ছড়িয়ে পড়ে। অষ্টাদশ শতকে পৃথিবীতে ছড়িয়ে থাকা ইহুদিরা রাষ্ট্র প্রতিষ্ঠার জন্য আন্দোলন শুরু করেন এবং ফিলিস্তিনে একত্রিত হন। ব্রিটিশ ও মার্কিন মদদপুষ্ট হয়ে ১৯৪৮ সালে ইহুদিরা আরব ভূমিতে রাষ্ট্র প্রতিষ্ঠা করে। তেল আবিব, হাইফা, হোলন, বীরসেবা দেশটির উল্লেখযোগ্য শহর।

### বেলফোর ঘোষণা

১৯১৭ সালে ব্রিটিশ ইহুদি সম্প্রদায়ের নেতা ব্যারন রথচাইন্ডের কাছে তৎকালীন ব্রিটিশ পররাষ্ট্র সচিব আর্থার জেমস বেলফোরের লেখা একটি চিঠি, যা ইতিহাসে 'বেলফোর ঘোষণা' নামে পরিচিত। এতে ফিলিস্তিনে ইহুদিদের জন্য একটি জাতি রাষ্ট্র প্রতিষ্ঠার অঙ্গীকার করা হয়। চিঠির মূল কপিটি ব্রিটিশ লাইব্রেরীতে সংরক্ষিত রয়েছে।



- ◆ বেলফোর ঘোষণার মূল প্রতিপাদ্য- ইহুদিদের জন্য একটি জাতি রাষ্ট্র গঠন।
- ◆ বেলফোর ঘোষণা করা হয়- ১৯১৭ সালে।
- ◆ ইহুদিদের চক্রান্তে ফিলিস্তিনেরা তাদের মাতৃভূমি হারায়- ১৯৪৮ সালে।
- ◆ ফিলিস্তিনীদের মাতৃভূমিতে ইসরাইল রাষ্ট্র প্রতিষ্ঠিত হয়- ১৪ মে, ১৯৪৮ সালে।

### বেসিক তথ্য

- ◆ ইসরাইলের প্রধান ভাষা- হিব্রু ও আরবি
- ◆ মুদ্রার নাম- শেকেল
- ◆ আইনসভা হল- নেসেট (Knesset)
- ◆ রাজধানীর নাম- তেল আবিব;  
(দাবি করে জেরুজালেমকে)।



ইসরাইলের মুদ্রা শেকেল

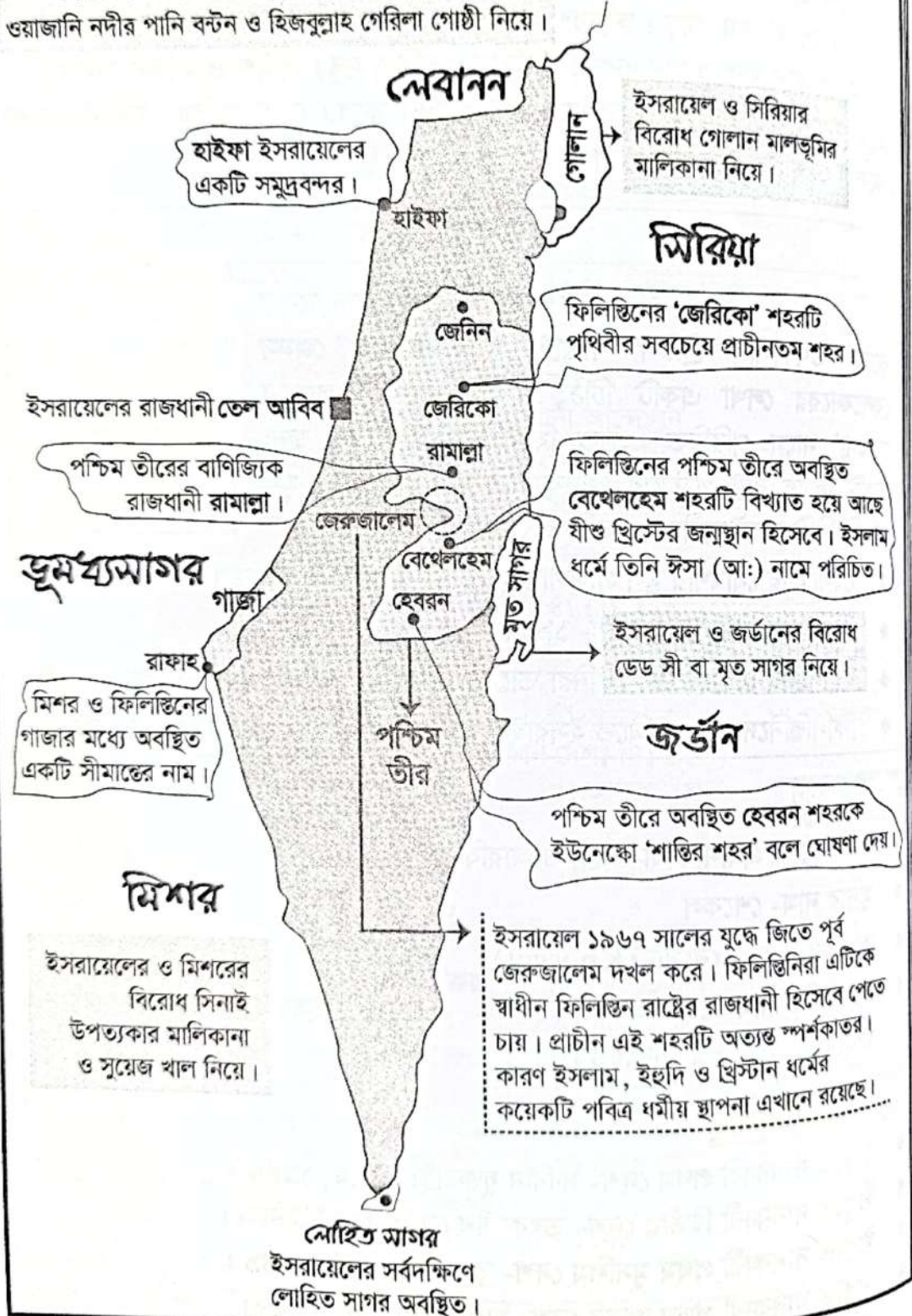
### ইসরাইলকে স্বীকৃতি

- ◆ স্বীকৃতি দানকারী প্রথম দেশ- মার্কিন যুক্তরাষ্ট্র; ১৪ মে, ১৯৪৮।
- ◆ স্বীকৃতি দানকারী দ্বিতীয় দেশ- তৎকালীন সোভিয়েত ইউনিয়ন।
- ◆ স্বীকৃতি দানকারী প্রথম মুসলিম দেশ- তুরস্ক; ২৮ মার্চ, ১৯৪৯।
- ◆ স্বীকৃতি দানকারী প্রথম আরব দেশ- মিশর; ২৬ মার্চ, ১৯৭৯।

## ইসরাইলের সীমান্তবর্তী ৫ দেশ

- ◆ ইসরাইলের সীমান্তবর্তী ৫ দেশ- লেবানন, সিরিয়া, জর্ডান, মিশর ও ফিলিস্তিন।
- ◆ এছাড়াও রয়েছে- ভূমধ্যসাগর ও লোহিত সাগর (আকাবা উপসাগর)।
- ◆ প্রতিবেশি দেশের সাথে ইসরাইলের সীমান্তের নাম- Green Line.

ইসরায়েল ও লেবাননের বিরোধ বোকা উপত্যকা ও ওয়াজানি নদীর পানি বন্টন ও হিজবুল্লাহ গেরিলা গোষ্ঠী নিয়ে।



ইসরাইলের সীমান্তবর্তী ৫ টি দেশ

## আরব-ইসরাইল ৪ টি যুদ্ধ

যুদ্ধের নাম	পক্ষসমূহ	ফলাফল
প্রথম যুদ্ধ ১৯৪৮	ইসরাইল-আরব (ফিলিস্তিন)	<ul style="list-style-type: none"> <li>ফিলিস্তিন নিজ ভূমিতে পরাধীন হয়</li> <li>ইসরাইল রাষ্ট্রের জন্ম হয়</li> <li>জাতিসংঘের শান্তিরক্ষা মিশনের যাত্রা শুরু</li> </ul>
দ্বিতীয় যুদ্ধ ১৯৫৬ (সুয়েজ সংকট)	ইসরাইল-মিশর	<ul style="list-style-type: none"> <li>ইসরাইল কর্তৃক সিনাই দখল হয়</li> <li>সুয়েজ খালের নিয়ন্ত্রণ লাভ করে মিশর (এ ঘটনা সুয়েজ সংকট বা ত্রিপক্ষীয় অগ্রাসন নামে পরিচিত)।</li> </ul>
তৃতীয় যুদ্ধ ১৯৬৭ (৬ দিনের যুদ্ধ)	ইসরাইল-আরব দেশ	<ul style="list-style-type: none"> <li>মিশরের গাজা ও সিনাই উপদ্বীপ দখল করে নেয়।</li> <li>জর্ডানের পশ্চিম তীর দখল করে নেয়</li> <li>আল-আকসা মসজিদ অগ্নিদগ্ধ হয়</li> <li>ওআইসি প্রতিষ্ঠার উদ্যোগ</li> <li>যুদ্ধের স্থায়িত্ব ছিল ৬ দিন</li> </ul>
চতুর্থ যুদ্ধ ১৯৭৩ (ইয়ম কিপ্পুর যুদ্ধ/প্রথম তেল সংকট)	ইসরাইল-সিরিয়া জর্ডান	<ul style="list-style-type: none"> <li>আরবরা তেল অস্ত্র ব্যবহার করে পশ্চিমা শক্তির বিরুদ্ধে</li> <li>১৯৭৩ সালের ১৭ অক্টোবর তেল সংকটের সূচনা হয়</li> <li>১৯৭৮ সালের ক্যাম্প ডেভিড চুক্তির মাধ্যমে যুদ্ধের সমাপ্তি ঘটে</li> </ul>

### ইসরাইলের সাথে সীমান্তবর্তী বিরোধ

- জর্ডানের সাথে বিরোধ- ডেড সী/মৃত সাগর নিয়ে।
- লেবাননের সাথে বিরোধ- বোকা উপত্যকা ও ওয়াজানি নদীর পানি বন্টন ও হিজবুল্লাহ গেরিলা গোষ্ঠী নিয়ে। ইসরাইল ১৯৭৮ ও ১৯৮২ সালে দুইবার লেবানন দখল করে।
- মিশরের সাথে বিরোধ- সিনাই উপত্যকার মালিকানা ও সুয়েজ খাল নিয়ে।
- সিরিয়ার সাথে বিরোধ- গোলান মালভূমি ও সেবচা খামারের মালিকানা নিয়ে।
- জাতিসংঘ গোলান মালভূমিকে সিরিয়ার বলে ঘোষণা দেয়- ২০১৮ সালে।
- লেবানন ও ইসরাইলের মধ্যে বিরোধপূর্ণ নদীর নাম- ওয়াজানি নদী।

### ইসরাইল ও আরব রাষ্ট্রসমূহের কূটনৈতিক সম্পর্ক স্থাপন

- প্রথম দেশ- মিশর; ১৯৭৯ সালে।
- দ্বিতীয় দেশ- জর্ডান; ১৯৯৪ সালে।
- তৃতীয় দেশ- আরব আমিরাত; ২০২০ সালে।
- চতুর্থ দেশ- বাহরাইন; ২০২০ সালে।
- পঞ্চম দেশ- সুদান; ২০২০ সালে।
- সর্বশেষ ও ষষ্ঠ দেশ- মরক্কো; ২০২০ সালে।

## বিশেষ তথ্য

- ◆ ইসরাইল রাষ্ট্রের স্বপ্নদ্রষ্টা- থিওডোর হার্জেল ।
- ◆ ইহুদিবাদের প্রবক্তা/জনক- থিওডোর হার্জেল ।
- ◆ ইসরাইলের প্রথম রাষ্ট্রপতি- চাইম ওয়াইজম্যান ।
- ◆ ইসরাইল রাষ্ট্রের স্বাধীনতা ঘোষণা করেন- ডেভিড বেন গুরিয়ান ।
- ◆ ইসরাইলের প্রথম প্রধানমন্ত্রী- ডেভিড বেন গুরিয়ান ।
- ◆ ইসরাইলের প্রথম নারী প্রধানমন্ত্রী- গোল্ডা মেয়ার ।
- ◆ বিশ্বের একমাত্র ইহুদি রাষ্ট্র- ইসরাইল ।
- ◆ 'মধ্য প্রাচ্যের ক্যান্সার' বলা হয়- ইসরাইলকে ।
- ◆ ইহুদিবাদ আন্দোলনের প্রবক্তা- থিওডোর হার্জেল ।
- ◆ ইহুদি রাষ্ট্র প্রতিষ্ঠার মূল ভিত্তি- বেলফোর ঘোষণা ।
- ◆ রাজধানী- তেল আবিব (দাবি করে জেরুজালেমকে) ।
- ◆ জেরুজালেমকে রাজধানী ঘোষণা করা হয়- ১৯৮০ সালে ।
- ◆ জেরুজালেম একই সাথে পবিত্র স্থান- মুসলিম, খ্রিস্টান ও ইহুদিদের নিকট ।
- ◆ ফিলিস্তিনে ইহুদি বসতি প্রতিষ্ঠার জনক- ব্যারন রথচাইল্ড ।
- ◆ ব্রিটেন জেরুজালেম দখল করে- ৯ ডিসেম্বর, ১৯১৭ সালে ।
- ◆ ইসরাইল রাষ্ট্রের জন্ম- ১৪ মে, ১৯৪৮ সালে ।
- ◆ জাতিসংঘের সদস্যপদ লাভ করে- ১৯৪৯ সালে; ৫৯তম দেশ হিসেবে ।
- ◆ ইসরাইলের সামরিক গোয়েন্দা সংস্থার নাম- আমান ।
- ◆ ইসরাইলের গোয়েন্দা সংস্থার নাম- মোসাদ ।
- ◆ ২০০২ সালে ইসরাইলের সামরিক বাহিনী কর্তৃক ফিলিস্তিনের পশ্চিমতীরে পরিচালিত অভিযানের নাম- Operation Defensive Shield.

**ভুল নয় সঠিক তথ্য জামুন:** বাজারের প্রচলিত অনেক বইয়ে দেয়া আছে ইসরাইলের প্রথম রাষ্ট্রপতি ডেভিড বেন গুরিয়ান; তথ্যটি ভুল । ইসরাইলের প্রথম প্রধানমন্ত্রী ডেভিড বেন গুরিয়ান কিন্তু ইসরাইলের প্রথম রাষ্ট্রপতি চাইম ওয়াইজম্যান । [তথ্যসূত্র: ইসরাইলের পররাষ্ট্র মন্ত্রণালয়ের ওয়েবসাইট]

## ইসরাইলকে ইহুদি জাতি রাষ্ট্র ঘোষণা

- ◆ ইসরাইলকে ইহুদি জাতি রাষ্ট্র ঘোষণা করে আইন পাশ হয়- ১৮ জুলাই, ২০১৮ ।
- ◆ আইন অনুযায়ী- ইসরাইলের রাজধানী হয় জেরুজালেম এবং ইসরাইল হয় ইহুদি জাতি রাষ্ট্র ।
- ◆ এই আইনের প্রতিবাদে তেল আবিবের রবিন স্কয়ারে বিক্ষোভ করে- দ্রুজ সম্প্রদায় ।
- ◆ ধর্মীয়ভাবে সংখ্যালঘু দ্রুজ সম্প্রদায়ের লোকজন ইসরাইল ছাড়াও বসবাস করে- লেবানন ও সিরিয়ায় ।

## এই অধ্যায়ের সাথে জড়িত বিগত বছরের প্রশ্ন

### ঢাকা বিশ্ববিদ্যালয়

- কোন ইসরাইলি নেতার আল-আকসা মসজিদ এলাকা সফরকে কেন্দ্র করে বর্তমান মধ্যপ্রাচ্য সংকট শুরু হয়? (DU ঘ' ০০-০১)
 

ক) শিমন প্যারেজ খ) আইজাক রবিন  
গ) গোল্ডামায়ার ঘ) অ্যারিয়েল শ্যারন
- 'বেলফোর' ঘোষণা কোন রাষ্ট্রের প্রতিষ্ঠার সঙ্গে সম্পর্কিত? (DU ঘ' ০৮-০৯)
 

ক) পাকিস্তান খ) কসোভো গ) ইসরাইল ঘ) কিউবা
- ইসরাইলের লিকুদ দলটির বর্তমান নেতা- (DU ঘ' ০৫-০৬)
 

ক) লেভি এঙ্কল খ) বেগিন গ) নেতানিয়াহ ঘ) এরিয়েল শ্যারন

### বি সি এস

- কোন দুটি আরব রাষ্ট্র ক্যাম্প ডেভিড (Camp David) চুক্তি স্বাক্ষরের ফলশ্রুতিতে ইসরাইলের সঙ্গে পূর্ণ কূটনৈতিক সম্পর্ক স্থাপন করে? (44 BCS)
 

ক. জর্ডান ও মিশর খ. কুয়েত ও বাহরাইন  
গ. লিবিয়া ও ওমান ঘ. তিউনিসিয়া ও আলজেরিয়া
- ফিলিস্তিনের মাতৃভূমিতে কখন ইসরাইল রাষ্ট্র প্রতিষ্ঠিত হয়? (26 BCS/সমাজসেবা ইনস্ট্রাকটর-০৫)
 

ক) ১৯৪৮ সালে খ) ১৯৫০ সালে গ) ১৯৬৭ সালে ঘ) ১৯৭০ সালে
- ইসরাইল কত সালে পূর্ব জেরুজালেম দখল করেছিল? (26 BCS)
 

ক) ১৯৪৮ সালে খ) ১৯৫৭ সালে গ) ১৯৬৭ সালে ঘ) ১৯৭৩ সালে

### অন্যান্য বিশ্ববিদ্যালয় ও অন্যান্য চাকুরির পরীক্ষা

- ইসরাইল রাষ্ট্রের declaration হয় ১৯৪৮ সনের মে মাসের কত তারিখ? (শ্রম মন্ত্রণালয়ের সহকারী পরিচালক-০৫)
 

ক) ১০ খ) ১২ গ) ১৪ ঘ) ১৫
- ইহুদি রাষ্ট্র প্রতিষ্ঠার প্রতিশ্রুতি সংবলিত 'বেলফোর ঘোষণা' কখন দেয়া হয়েছিল? (পররাষ্ট্র মন্ত্রণালয়ের প্রশাসনিক কর্মকর্তা-০১)
 

ক) ১৯১৪ সালে খ) ১৯১৭ সালে গ) ১৯৩৯ সালে ঘ) ১৯৪৮ সালে
- ইসরাইলকে কোন দেশ প্রথম স্বীকৃতি দেয়? (সংস্থাপন মন্ত্রণালয়ের প্রশাসনিক কর্মকর্তা-০৭)
 

ক) যুক্তরাজ্য খ) জার্মানি গ) যুক্তরাষ্ট্র ঘ) ফ্রান্স
- ইসরাইলকে স্বীকৃতি দানকারী প্রথম মুসলিম দেশ কোনটি? (উপজেলা ও থানা শিক্ষা অফিসার, ০৫)
 

ক) সৌদি আরব খ) লেবানন গ) মিশর ঘ) তিউনিসিয়া
- \* প্রকৃতপক্ষে ইসরাইলকে স্বীকৃতি দানকারী প্রথম মুসলিম দেশ তুরস্ক। কিন্তু অপশনে তুরস্ক না থাকায় উত্তর করতে হয়েছে মিশর।
- নিম্নের কোন দেশের সাথে ইসরাইলের কূটনৈতিক সম্পর্ক রয়েছে? (বে.শি.নিবন্ধন-১২)
 

ক) জর্ডান খ) ভারত গ) ইরাক ঘ) ইরান
- ইসরাইলের ক্ষেপণাস্ত্র প্রতিরক্ষা ব্যবস্থার নাম- (রাবি A' ১৪-১৫)
 

ক) Patriot খ) Pantsir-S1 গ) Iron Dome ঘ) S-300PS

### উত্তরমালা

১. ঘ	২. গ	৩. গ	৪. ক	৫. ক	৬. গ	৭. গ	৮. খ
৯. গ	১০. গ	১১. ক,খ	১২. গ				

## ইরান

১২২০ সালে চেঙ্গিস খানের নেতৃত্বে মোঙ্গলরা ইরান দখল করে। ১৯২৫ সালে রেজা শাহ পাহলভী ইরানের ক্ষমতা গ্রহণ করেন। তিনি পাশ্চাত্য অনুকরণে ইরানকে একটি ধর্মনিরপেক্ষ রাষ্ট্র হিসেবে গড়ে তুলতে প্রয়াসী হন। কিন্তু ১৯৭৯ সালে ইসলামী বিপ্লবের মাধ্যমে তাকে ক্ষমতাচ্যুত করে বিপ্লবী নেতা আয়াতুল্লাহ রুহুল্লাহ খোমেনী ইসলামী বিপ্লবের প্রতিষ্ঠা করেন। ইরানের প্রাচীন নাম পার্সিয়া বা পারস্য। ১৯৩৫ সালে পারস্য নাম পরিবর্তন করে ইরান করা হয়। প্রশাসনিক ও সাংবিধানিক দিক থেকে ইরান ধর্মশাসিত সাধারণতন্ত্র অনুসরণ করে। ইস্পাহান, বন্দর আব্বাস, সিরাজ ইত্যাদি ইরানের উল্লেখযোগ্য শহর।

### বিশেষ তথ্য

- ◆ 'পারস্য' এর বর্তমান নাম- ইরান।
- ◆ ইরানে ইসলামী বিপ্লব সংঘটিত হয়- ১৯৭৯ সালে।
- ◆ ইরানে ইসলামী প্রজাতন্ত্র গঠিত হয়- ১৯৭৯ সালে।
- ◆ ইরানের প্রথম ধর্মীয় নেতা- আয়াতুল্লাহ রুহুল্লাহ খোমেনী।
- ◆ ইরানের প্রশাসনিক সিদ্ধান্ত গ্রহণে সর্বোচ্চ ক্ষমতা রয়েছে- ধর্মীয় নেতার।
- ◆ যে বাহিনী ইসলামী বিপ্লবের রক্ষক বা স্তম্ভ- রেভোলিউশনারি গার্ড।
- ◆ 'রেভোলিউশনারি গার্ড' গঠন করা হয়- ১৯৭৯ সালে।
- ◆ ইরান যে উপসাগরের তীরে অবস্থিত- পারস্য উপসাগর।
- ◆ ইরানের প্রথম পারমাণবিক বিদ্যুৎকেন্দ্র- বুশাহর নিউক্লিয়ার পাওয়ার প্লান্ট।
- ◆ ১৭৩৬ সালে ইরানের সিংহাসন দখল করে সাম্রাজ্য প্রতিষ্ঠা করেন- নাদির শাহ।
- ◆ দিল্লি আক্রমণ করে মঘুর সিংহাসন এবং কোহিনুর হীরা নিয়ে যান- নাদির শাহ।
- ◆ ইরানের সবচেয়ে ক্ষমতাধর প্রতিষ্ঠানের নাম- গার্ডিয়ান কাউন্সিল।
- ◆ ইরানের সকল নির্বাচন আয়োজন করে- স্বরাষ্ট্র মন্ত্রণালয়।
- ◆ 'ফ্রিডম মুভমেন্ট' যে দেশের সংগঠন- ইরানের।
- ◆ ইরান-যুক্তরাষ্ট্র কূটনৈতিক সম্পর্ক ছিন্ন হয়- ১৯৮০ সালে।
- ◆ ইরান নিউক্লিয়ার রিসার্চ সেন্টার (TNRC) প্রতিষ্ঠা করে- ১৯৫৯ সালে।
- ◆ ইরানের প্রধান পারমাণবিক ছাপনা অবস্থিত- ইস্পাহানে।
- ◆ যে মোঙ্গলীয় নেতা পারস্য দখল করেন- চেঙ্গিস খানের পৌত্র হালাকু খান।



ইরান ও সংযুক্ত আরব আমিরাতের মধ্যে বিরোধপূর্ণ দ্বীপ আবু মুসা দ্বীপ



ইরাক ও ইরানের মধ্যে যুদ্ধ হয় সাত-ইল-আরব জলাধারকে কেন্দ্র করে



## ইরাক

ইরাক দেশটির দু'টি প্রধান নদী হলো 'ইউফ্রেটিস' ও 'টাইগ্রিস'। এই দুই নদীর মধ্যবর্তী এলাকা 'মেসোপটেমিয়া' নামে পরিচিত। প্রাচীন ইরাক মেসোপটেমিয়ায় বিকাশ লাভ করে। উসমানীয় সাম্রাজ্য বিভক্ত হয়ে যাওয়ার পর ইরাকের নিয়ন্ত্রণ চলে যায় ব্রিটেনের হাতে। ১৯৩২ সালে ইরাক ব্রিটেন হতে স্বাধীনতা লাভ করে। সাত-ইল-আরব, ইউফ্রেটিস, টাইগ্রিস, নিটর জ্যাব, ডিয়ালা ইত্যাদি ইরাকের উল্লেখযোগ্য নদী।

### বিশেষ তথ্য

- বাগদাদ স্থাপিত হয়- ৭৬২ সালে।
- বাগদাদ নগরীর প্রতিষ্ঠাতা- খলিফা আবু জাফর আল মানসুর।
- হলাকু খান বাগদাদ নগরী আক্রমণ করে- ১২৫৮ সালে।
- 'ব্যাবিলনের ঝুলন্ত উদ্যান' অবস্থিত- ইরাকে।
- স্বাধীনতা লাভ করে- ১৯৩২ সালে (ব্রিটেন হতে)।
- 'ইউফ্রেটিস' ও 'টাইগ্রিস' নদীর মিলনস্থল- বসরা।
- 'রিপাবলিকান গার্ড'- ইরাকের সুসজ্জিত বাহিনী।
- 'স্কার্ড' ক্ষেপণাস্রটি যে দেশের- ইরাকের।
- 'No-fly-zone' মধ্যপ্রাচ্যের যে দেশে অবস্থিত- ইরাকে।
- ইরাক কুয়েত দখল করে নিয়েছিল- ১৯৯০ সালে।
- মার্কিন যুক্তরাষ্ট্র ইরাক আক্রমণ করে- ২০০৩ সালে।
- ইঙ্গ-মার্কিন বাহিনীর হাতে বাগদাদের পতন ঘটে- ২০০৩ সালে।
- 'অপারেশন ইরাকি ফ্রিডম' হলো- ২০০৩ সালে ইঙ্গ-মার্কিন হামলার সাংকেতিক নাম।
- ইরাক ও ইরানকে পৃথক করেছে- শাত আল আরব নদী।
- ইরাকে প্রেসিডেন্ট নির্বাচিত হয় যে সম্প্রদায় থেকে- কুর্দি।
- সাবেক প্রেসিডেন্ট সাদ্দাম হোসেন এর ফাঁসি কার্যকর করা হয়- ২০০৬ সালে।
- সাদ্দাম হোসেনের রাজনৈতিক দলের নাম- বাথ পার্টি।
- 'অপারেশন ডেজার্ট স্টর্ম বা শেইল্ড'- ১৯৯১ সালে বহুজাতিক বাহিনী কর্তৃক ইরাকের বিরুদ্ধে পরিচালিত হামলা।
- 'অপারেশন ডেজার্ট ফব্র'- ১৯৯৮ সালে ইরাকে যুক্তরাষ্ট্র ও যুক্তরাজ্যের সামরিক অভিযান।
- 'বাইতুল হিকমাহ'- আব্বাসীয় আমলে ইরাকের বাগদাদে প্রতিষ্ঠিত একটি গ্রন্থাগার।
- ঐতিহাসিক 'বসরা' নগরীর অবস্থান- ইরাকে।
- 'ব্যাবিলনের ঝুলন্ত উদ্যান' রয়েছে- ইরাকে।
- কারবালা- ফেরাত নদীর তীরে অবস্থিত ইরাকের একটি শহর। ৬১ হিজরীতে কারবালা যুদ্ধ সংঘটিত হয়। যুদ্ধে নবীজী (সাঃ) এর দৌহিত্র হযরত ইমাম হুসাইন (রাঃ) শাহাদাত বরণ করেন।



ইরাকের পঞ্চম প্রেসিডেন্ট  
সাদ্দাম হোসেন ক্ষমতায়  
ছিলেন ২৪ বছর  
(১৯৭৯-২০০৩)



## তুরস্ক

পশ্চিম এশিয়ার একটি আধুনিক রাষ্ট্র তুরস্ক। তুরস্ক এশিয়া ও ইউরোপ উভয় মহাদেশে বিস্তৃত বলে, একে ইউরেশিয়ান রাষ্ট্র বলা হয়। তুরস্কের বৃহত্তম শহর ইস্তাম্বুল ইউরোপ ও এশিয়া দুই মহাদেশে পড়েছে। তুরস্ককে এশিয়া ও ইউরোপ থেকে পৃথক করেছে মর্মর সাগর, বসফরাস প্রণালী ও দার্দেনেলিস প্রণালী। ইসকানদারুন তুরস্কের একটি বিখ্যাত বন্দর।



ঐতিহাসিক ট্রয় যুদ্ধের  
ট্রোজান হর্সের রেপ্লিকা

ইতিহাস বিখ্যাত ট্রয় যুদ্ধের বিষয়বস্তু ছিল দেব দেবীর বিশ্বাস প্রতিযোগিতা। আর ধ্বংস প্রাপ্ত ট্রয় নগরীর বর্তমান অবস্থান তুরস্কে। 'ট্রোজান হর্স' হলো ট্রয় যুদ্ধের একটি আলোচিত বিষয়বস্তু। ট্রয় যুদ্ধ নিয়ে হোমার রচিত মহাকাব্য ইলিয়ড ও ওডেসি।

## উসমানীয় সাম্রাজ্য

উসমানীয় সাম্রাজ্য ঐতিহাসিকভাবে 'অটোমান সাম্রাজ্য' বলে পরিচিত। তুরস্ক প্রাচীন অটোমান সাম্রাজ্যের কেন্দ্রভূমি। উসমানীয় সাম্রাজ্যের প্রতিষ্ঠাতা প্রথম উসমানের নাম থেকে উসমানীয় নামটি এসেছে। একইভাবে রাজবংশকে উসমানীয় রাজবংশ বলা হয়।

- ◆ অটোমান রাজবংশের প্রতিষ্ঠাতা- প্রথম উসমান।
- ◆ অটোমান সাম্রাজ্যের সময়কাল- ১২৯৯-১৯২২ সাল।
- ◆ অটোমান সাম্রাজ্যের কেন্দ্রস্থল ছিল-ইস্তাম্বুল, তুরস্ক।
- ◆ অটোমান সাম্রাজ্যের প্রথম সুলতান- প্রথম উসমান।
- ◆ অটোমান সাম্রাজ্যের শেষ সুলতান- ষষ্ঠ মুহাম্মদ।
- ◆ যে তুর্কি সাম্রাজ্যের পতনের মধ্য দিয়ে উসমানীয়দের উত্থান ঘটে- সেলজুক।
- ◆ তুরস্ক থেকে সালাতানাত বিলুপ্ত করা হয়- ১৯২২ সালে।

## মোস্তফা কামাল পাশা

- আধুনিক তুরস্কের জনক বলা হয়।
- তুরস্কের প্রথম রাষ্ট্রপতি ছিলেন।
- 'কামাল আতাতুর্ক' নামে পরিচিত।
- 'আতাতুর্ক (Ataturk)' তাঁর উপাধি।
- 'গ্রে উলফ' নামে পরিচিত।
- তুরস্কের রাজতন্ত্র বাতিল করেন- ১৯২২ সালে।



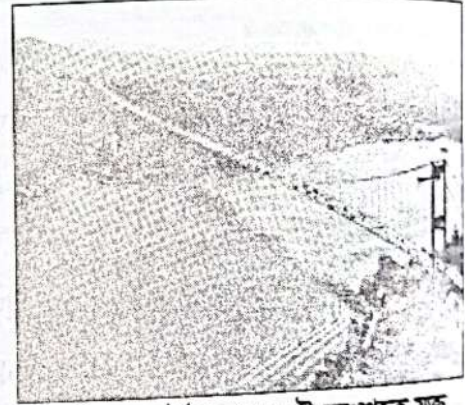
আধুনিক তুর্কি  
প্রজাতন্ত্রের  
প্রতিষ্ঠাতা মোস্তফা  
কামাল পাশা

## বিশেষ তথ্য

- ◆ ইস্তাম্বুলের পূর্বনাম ছিল- কনস্টান্টিনোপল।
- ◆ তুরস্ক প্রজাতন্ত্রে পরিণত হয়- ২৩ অক্টোবর, ১৯২৩ সালে।
- ◆ তুরস্কের প্রথম নারী প্রধানমন্ত্রী- তানসু সিলার।
- ◆ যে দেশ দু'টি মহাদেশে অবস্থিত- তুরস্ক (এশিয়া ও ইউরোপে)।
- ◆ পৃথিবীর যে নগরী/শহর দুই মহাদেশে অবস্থিত- ইস্তাম্বুল।
- ◆ প্রাচ্য ও পশ্চাত্যের বা এশিয়া ও ইউরোপের মিলনক্ষেত্র- ইস্তাম্বুল।
- ◆ এশিয়া মাইনর বা আনাতোলিয়া হিসেবে পরিচিত- তুরস্ক।
- ◆ 'আনাতোলিয়া' হলো- তুরস্কের মালভূমি।
- ◆ ইতিহাস বিখ্যাত 'ট্রয়' নগরী অবস্থিত- তুরস্কে।
- ◆ আয়া সোফিয়া মসজিদ অবস্থিত- ইস্তাম্বুল, তুরস্ক।
- ◆ আয়া সোফিয়া জাদুঘরকে পুনরায় মসজিদের ঘোষণা করা হয়- ২০২০ সালে।
- ◆ তুরস্ককে এশিয়া ও ইউরোপ থেকে পৃথক করেছে- মর্মর সাগর, বসফরাস প্রণালী ও দার্দানেলিস।



দুই মহাদেশে বিস্তৃত ইস্তাম্বুল নগরী



এশিয়া ও ইউরোপ দুই অংশকে যুক্ত করেছে ইস্তাম্বুলের বসফরাস ব্রিজ

## বিগত বছরের প্রশ্ন

- কোনটিকে ইউরেশিয়ান রাষ্ট্র হিসেবে বিবেচনা করা হয়? (DU ঘ' ০৮-০৯/সহকারী পরিচালক কর্মকর্তা-১২)
 

ক) জাপান	খ) সৌদি আরব	গ) তুরস্ক	ঘ) ওমান
----------	-------------	-----------	---------
- ইতিহাস বিখ্যাত ট্রয় নগরী কোথায়? (10, 19 BCS)
 

ক) গ্রিসে	খ) ইতালিতে	গ) তুরস্কে	ঘ) স্পেনে
-----------	------------	------------	-----------
- কোন দেশ এশিয়া ও ইউরোপ উভয় মহাদেশে বিস্তৃত? (রাষ্ট্রায়ত্ত্ব ব্যাংক, অফিসার-২০০০)
 

ক) ইরান	খ) পাকিস্তান	গ) তুরস্ক	ঘ) ওমান
---------	--------------	-----------	---------
- তুরস্কের বন্দরনগরী কোনটি? (রাবি-ইসলামী ইতিহাস ও সংস্কৃতি, ০৫-০৬)
 

ক) বুসান	খ) আলেকজান্দ্রিয়া	গ) ইসকান্দারলন	ঘ) আকাবা
----------	--------------------	----------------	----------
- দুই মহাদেশে বিস্তৃত নগর- (খানা শিক্ষা অফিসার-১০)
 

ক) কায়রো	খ) কাসা ব্লাংকা	গ) প্যারিস	ঘ) ইস্তাম্বুল
-----------	-----------------	------------	---------------

## উত্তরমালা

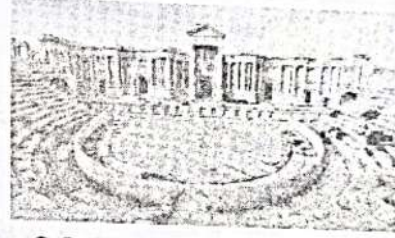
১. গ	২. গ	৩. গ	৪. গ	৫. ঘ
------	------	------	------	------

## সিরিয়া

সিরিয়া পশ্চিম এশিয়ার একটি সার্বভৌম দেশ। সিরিয়ায় জনবসতি ও সভ্যতা অতিপ্রাচীন। ১৯৪৫ সালে সিরিয়া ফ্রান্স হতে স্বাধীনতা লাভ করে এবং জাতিসংঘের সদস্যপদ লাভ করে। ১৯৫৮ সালে সিরিয়া ও মিশর একত্রিত হয়ে 'সংযুক্ত আরব প্রজাতন্ত্র' প্রতিষ্ঠা করে। পরবর্তীতে ১৯৬১ সালে এর বিলুপ্তি ঘটে। আলেপ্পো, বসরা, দারা, দামাস্কাস, সোয়েদা, রাফা, হামা, হোমস, হাসাখে, ইদলেব, সারকেভ ইত্যাদি সিরিয়ার উল্লেখযোগ্য স্থান।

### বিশেষ তথ্য

- ◆ সিরিয়া ও লেবানন উপনিবেশ ছিল- ফ্রান্সের।
- ◆ সিরিয়া ও লেবানন ছাড়া মধ্যপ্রাচ্যের বাকী দেশগুলো ছিল- ব্রিটিশ উপনিবেশ।
- ◆ ইসরাইল এবং সিরিয়ার মধ্যে বিতর্কিত ভূমি- গোলান মালভূমি।
- ◆ সিরিয়ার সংখ্যালঘিষ্ঠ সম্প্রদায়- আলাওয়াইট (আসাদ পরিবার এই সম্প্রদায়ের)।
- ◆ কারেকটিভ রেভুলেশন হয় সিরিয়াতে হাফিজ আল আসাদের নেতৃত্বে- ১৯৭০ সালে।
- ◆ সিরিয়ার কাছ থেকে ইসরাইল গোলান মালভূমি দখল করে নেয়- ১৯৬৭ সালে।
- ◆ ইসরাইল গোলান মালভূমি তাদের দেশের অংশ হিসেবে ঘোষণা করে- ১৯৮১ সালে।
- ◆ ফ্রি সিরিয়ান আর্মি হলো- সিরিয়ার সেনাবাহিনী থেকে দলত্যাগী সৈন্যদের নিয়ে গঠিত বাহিনী।
- ◆ 'আলেপ্পো' শহরটি অবস্থিত- সিরিয়ায়।
- ◆ বিশ্বের প্রাচীন শহর- দামেস্ক, সিরিয়া।
- ◆ 'সভ্যতার সূতিকাগার' বলা হয়- সিরিয়াকে।
- ◆ 'গোলান মালভূমি' অবস্থিত- সিরিয়ায়।
- ◆ বিশ্বের প্রথম বর্ণমালা পাওয়া যায়- সিরিয়ার উগারিটে।
- ◆ 'তাল গাছের' শহর বলা হয়- সিরিয়ার পালমিরাকে।



সিরিয়ার হোমস শহরে অবস্থিত একটি প্রাচীন শহর পালমিরা

### বিগত বছরের প্রশ্ন

০১. আলেপ্পো শহরটি কোন দেশে অবস্থিত? (46 BCS)
 

ক) ইরান	খ) ইরাক	গ) জর্ডান	ঘ) সিরিয়া
---------	---------	-----------	------------
০২. কোথায় ঐতিহাসিক ট্রয় নগর অবস্থিত? (45 BCS)
 

ক) ইতালি	খ) গ্রিস	গ) তুরস্ক	ঘ) ফ্রান্স
----------	----------	-----------	------------
০৩. আলেপ্পো শহরটি কোথায় অবস্থিত? (DU ঘ' ১২-১৩, 36BCS)
 

ক) মিশর	খ) ইরান	গ) সিরিয়া	ঘ) ইয়েমেন
---------	---------	------------	------------
০৪. আরব বিশ্বের কোন দেশটিতে এখনও ধর্মীয় সংখ্যালঘু সরকার ক্ষমতায় রয়েছে? (DU ঘ' ১৩-১৪)
 

ক) ইরাক	খ) লেবানন	গ) সিরিয়া	ঘ) ইরান
---------	-----------	------------	---------

### উত্তরমালা

১. ঘ	২. গ	৩. গ	৪. গ
------	------	------	------

## সৌদি আরব

আব্দুল আজিজ ইবনে সউদ ১৯৩২ সালে নিজেকে সৌদির বাদশাহ হিসেবে ঘোষণা করে সৌদি আরব প্রতিষ্ঠা করেন এবং সৌদি রাজতন্ত্রের সূচনা করেন। আরব উপদ্বীপের বেশির ভাগ অঞ্চল নিয়ে সৌদি আরব গঠিত। মুসলিম বিশ্বের ধর্মীয় তীর্থস্থান মক্কা ও মদিনা সৌদি আরবে অবস্থিত। ইসলাম ধর্মের সর্বশেষ নবী ও রাসূল হযরত মুহম্মদ (সাঃ) ৫৭০ সালে সৌদি আরবের মক্কা নগরীতে জন্ম গ্রহণ করেন। মক্কার উপনাম 'আব্দুল আজিজ' বা 'নিরাপদ শহর'। পবিত্র মক্কা নগরীকে পৃথিবীর কেন্দ্র বলা হয়।

### বেসিক তথ্য

- ♦ রাষ্ট্রীয় নাম- কিংডম অব সৌদি আরবিয়া।
- ♦ নদী, সংবিধান ও পার্লামেন্ট নেই- সৌদি আরবে।
- ♦ রাজধানী- রিয়াদ, ভাষা- আরবি
- ♦ মুদ্রার নাম- সৌদি রিয়াল।
- ♦ আরবি ভাষার অন্যতম শ্রেষ্ঠ কবি- ইমরুল কায়েস। পতাকা অর্ধনমিত করা হয় না।
- ♦ জাতীয় পতাকা অর্ধনমিত করা হয় না- সৌদি আরবের।
- ♦ মদিনা- সৌদি আরবে অবস্থিত একটি শহর (মুসলমানদের নিকট দ্বিতীয় পবিত্র স্থান)।
- ♦ নবীজী (সাঃ) পবিত্র মক্কা হতে মদীনায় হিজরত করেন- ৬২২ সালে।



কালেমা থাকায় সৌদি আরবের

### আইনসভা

সৌদি আরবে কোন আইনসভা নেই। তবে কনসালটেটিভ কাউন্সিল আছে; যার নাম মজলিস আশ-শূরা। এর সদস্যদেরকে সৌদি বাদশাহ নিয়োগদান করেন।

### জাতীয় পতাকা

পতাকার রং সবুজ। এতে 'লা ইলাহা ইল্লাল্লাহু মুহাম্মদুর রাসূলুল্লাহ' কালেমা লেখা। এর নিচে একটি তরবারি অঙ্কিত, যার দ্বারা ন্যায়বিচারকে বুঝানো হয়েছে। কালেমা থাকতে এই পতাকা কখনও অর্ধনমিত হয় না।

### সংবিধান

লিখিত কোন সংবিধান নেই। ইসলামী আইন (শরীয়া) মোতাবেক দেশ পরিচালিত হয়।

### বিগত বছরের প্রশ্ন

১. ইমরুল কায়েস একজন? [DU খ' ১৭-১৮]  
ক. চিত্রশিল্পী      খ. বিজ্ঞানী      গ. কবি      ঘ. প্রেসিডেন্ট
২. যে দেশের জাতীয় পতাকা কখনোই অর্ধনমিত করা হয় না- (DU খ' ০৪-০৫/ইবি B ১৫-১৬)  
ক) সৌদি আরব      খ) আইসল্যান্ড      গ) গ্রিনল্যান্ড      ঘ) ভ্যাটিক্যান সিটি
৩. মধ্যপ্রাচ্যে তথা বিশ্বের যে দেশে কোনো সংবিধান ও সংসদ/পার্লামেন্ট নেই- (DU খ' ১১-১২/ইবি E ১৫-১৬)  
ক) ইরাক      খ) ইরান      গ) সৌদি আরব      ঘ) ওমান

### উত্তরমালা

১. গ	২. ক	৩. গ
------	------	------

## চীন

আয়তনে সমগ্র এশিয়া মহাদেশের এক-পঞ্চমাংশ চীন। হোয়াংহো, ইয়াংসিকিয়াং প্রভৃতি নদী অববাহিকায় প্রায় পাঁচ হাজার বছর পূর্বে মানব সভ্যতার পাদপীঠ চৈনিক সভ্যতার বিকাশ ঘটেছিল। চীনের সাথে সর্বাধিক ১৪ টি দেশের সীমানা রয়েছে। চীনের ইতিহাসে কনফুসিয়াস ছিলেন একজন প্রভাবশালী দার্শনিক। বর্তমানে চীনের একটি আলোচিত মেগা প্রকল্প 'ওয়ান বেল্ট, ওয়ান রোড'।

- ◆ চীনের পূর্বনাম- ক্যাথে।
- ◆ চীনে দাসপ্রথা বিলুপ্ত হয়- ১৯৯০ সালে।
- ◆ চীনের প্রধান উপজাতির নাম- হান।
- ◆ চীনের সর্বোচ্চ ক্ষমতার সংস্থা- জাতীয় গণ কংগ্রেস।
- ◆ 'পিপলস ফ্ল্যার' অবস্থিত- সাংহাই, চীন।
- ◆ চীনের যে শহরকে প্রাচের ভেনিস (Venice of the East) বলা হয়- সুজো শহর।
- ◆ চীনের ধানভাণ্ডার বলা হয়- হুনান প্রদেশকে।
- ◆ 'গ্রেট হল' এবং 'গ্রেট ওয়াল' অবস্থিত- চীনে।
- ◆ Son of God বলা হতো- চীনের রাজাকে।
- ◆ 'ফালুন গং' হলো- চীনের একটি আধ্যাত্মিক আন্দোলন।
- ◆ চীনে কমিউনিজম প্রতিষ্ঠিত হয়- ১৯৪৯ সালে।

### চীনের আইনসভা

- ◆ আইনসভার নাম- National People's Congress.
- ◆ আইনসভা ভবনের নাম- Great Hall of the People.
- ◆ আইনসভার সদস্য- ২৯৮০ জন।
- ◆ ধরন- পৃথিবীর সবচেয়ে বড় পার্লামেন্ট।

### ৪ঠা মে আন্দোলন

প্রথম বিশ্বযুদ্ধে চীন মিত্রশক্তিকে সমর্থন দেয়। কিন্তু যুদ্ধ শেষে ভার্সাই চুক্তির দ্বারা জাপানকে 'শানধং' প্রদেশের অধিকার দান করা হলে চীনের বেইজিং-এ ছাত্র সমাজ ১৯১৯ সালে ৪ মে যে আন্দোলন করে তা '৪ঠা মে আন্দোলন' বা 'মে ফোর্থ আন্দোলন' নামে পরিচিত। প্রথমে ৪ঠা মে আন্দোলন ছাত্র-ছাত্রীরা শুরু করলেও পরবর্তীতে শ্রমিক শ্রেণী ও বুদ্ধিজীবীরাও আন্দোলনে যোগ দিলে গণ-আন্দোলনে পরিণত হয়। এ আন্দোলনের মধ্য দিয়ে চীনে প্রথম ছাত্র ও শ্রমিক আন্দোলনের সূত্রপাত ঘটে। ৪ঠা মে আন্দোলনের সময়কাল ছিল ১৯১৯ থেকে ১৯২১ সাল পর্যন্ত। এই আন্দোলনের মধ্য দিয়ে চীনে মার্কসবাদী চিন্তাভাবনার প্রসার ঘটতে থাকে। ১৯২১ সালে ১ জুলাই চীনা কমিউনিস্ট পার্টি প্রতিষ্ঠিত হয়।

## চীনের গৃহযুদ্ধ

- ◆ গৃহযুদ্ধ হয়- চীনা কমিউনিস্ট পার্টি এবং চীনা জাতীয়তাবাদী দলের অনুসারীদের মধ্যে।
- ◆ যুদ্ধে জয়ী হয়- চীনা কমিউনিস্ট পার্টি (CPC)।
- ◆ চীনা কমিউনিস্ট পার্টির নেতৃত্ব দেন- মাও সেতুং।
- ◆ People's Republic of China (গণচীন) প্রতিষ্ঠা করে- কমিউনিস্ট পার্টির অনুসারীরা।
- ◆ জাতীয়তাবাদী দলের নেতৃত্ব আশ্রয় গ্রহণ করেন- তাইওয়ানে।
- ◆ চীনা জাতীয়তাবাদী দলের নেতৃত্ব প্রতিষ্ঠা করে- তাইওয়ান।

## জিনজিয়াং ও উইঘুর মুসলিম

- ◆ 'উইঘুর' হলো- চীনের মুসলিম সম্প্রদায়।
- ◆ 'উইঘুর' মুসলিম সম্প্রদায় বাস করে- চীনের জিনজিয়াং প্রদেশে।
- ◆ জিনজিয়াং অর্থ- নতুন এলাকা।
- ◆ জিনজিয়াং প্রদেশের রাজধানী- উরুমকি।
- ◆ 'উইঘুর'দের ভাষা- তুর্কি।
- ◆ জিনজিয়াং প্রদেশে মুসলিম 'উইঘুর' ছাড়া বাস করে- হানা সম্প্রদায়।
- ◆ চীনের 'উইঘুর'দের অধিকার আদায়ের আন্দোলনে নেতৃত্বদানকারীর নাম- রেবিয়া কাদির।



‘উইঘুর’ সম্প্রদায় জিনজিয়াংকে ডাকে ‘পূর্ব তুর্কিস্তান’ নামে।

## Ping Pong Diplomacy

১৯৪৯ সালে চীনে সমাজতন্ত্র প্রতিষ্ঠিত হলে যুক্তরাষ্ট্রের সাথে তাদের সম্পর্ক ছিল হয়। ১৯৭১ সালে বৈরী দুই দেশ যুক্তরাষ্ট্র ও চীনের মধ্যকার সম্পর্কের উন্নয়নের জন্য চীনের আমন্ত্রণে মার্কিন যুক্তরাষ্ট্রের টেবিল টেনিস (Ping-Pong) দল চীন সফর করে। টেবিল টেনিস (Ping-Pong) খেলাকে কেন্দ্র করে যুক্তরাষ্ট্র ও চীনের মধ্যে কূটনৈতিক সম্পর্ক স্থাপনের নতুন দ্বার উন্মুক্ত হওয়ায় একে Ping-Pong Diplomacy বলে। Ping-Pong খেলাকে কেন্দ্র করে মাও সেতুং বলেছিলেন, "The little ball moves the Big Ball"। এর ধারাবাহিকতায় ২৯ নভেম্বর, ১৯৭১ সালে চীন পুনরায় জাতিসংঘের স্থায়ী সদস্যপদ লাভ করে এবং তাইওয়ান জাতিসংঘের সদস্যপদ হারায়। ১ জানুয়ারি, ১৯৭৯ সালে যুক্তরাষ্ট্র ও চীনের মধ্যে আনুষ্ঠানিকভাবে কূটনৈতিক সম্পর্ক স্থাপিত হয়।

## বেল্ট এন্ড রোড ইনিশিয়েটিভ (BRI)

- ◆ 'বেল্ট এন্ড রোড ইনিশিয়েটিভ' হলো- চীনের নতুন সিল্ক রুট।
- ◆ অপর নাম- এক অঞ্চল, এক পথ (One Belt One Road- OBOR)।
- ◆ পরিকল্পনাকারী- চীনের প্রেসিডেন্ট শি জিনপিং (২০১৩ সালে)।
- ◆ উদ্দেশ্য- তিন মহাদেশব্যাপী (এশিয়া, আফ্রিকা ও ইউরোপ) যোগাযোগ অবকাঠামো নির্মাণ।
- ◆ ২০০০ বছর আগে চীনা সিল্ক বিশ্বব্যাপী বাণিজ্যের জন্য প্রতিষ্ঠা হয়েছিল- সিল্ক রুট (ইরান ও চীনের মধ্যে)।



## তিয়েন আনমেন ফোয়ার আন্দোলন

- ◆ সূত্রপাত হয়- ৪ জুন, ১৯৮৯ সালে।
- ◆ উদ্দেশ্য- গণতন্ত্র ও মত প্রকাশের স্বাধীনতার দাবী।
- ◆ সূত্রপাতের স্থান- চীনের বেইজিং এর তিয়েন আনমেন ফোয়ারে।
- ◆ মূল ঘটনা- প্রায় ১০০০০ ছাত্র-বুদ্ধিজীবী বেইজিং এর তিয়েন আনমেন ফোয়ারে গণতন্ত্র এবং মত প্রকাশে স্বাধীনতার দাবীতে সমবেত হলে চীনের সরকার এই সমাবেশে ব্যাপক হত্যাযজ্ঞ চালায়।



চীনের বেইজিং এর তিয়েন আনমেন ফোয়ার থেকে আন্দোলনের সূচনা হয়।

## চীনের অধীনস্থ তিব্বত

১৯৫০ সালে তিব্বতের উপর চীন সার্বভৌমত্ব প্রতিষ্ঠা করলে ১৯৫৯ সালে চতুর্দশ দালাইলামা তাঁর অনুসারীদের নিয়ে ভারতে পালিয়ে যায় এবং নির্বাসিত তিব্বত সরকার প্রতিষ্ঠা করেন।



- ◆ তিব্বতকে বলা হয়- নিষিদ্ধ দেশ।
- ◆ তিব্বতের রাজধানী লাসাকে বলা হয়- নিষিদ্ধ রাজধানী।
- ◆ পৌডালা প্রাসাদ অবস্থিত- তিব্বতে।
- ◆ তিব্বত বর্তমানে যে দেশের অধীনে- চীন।
- ◆ তিব্বতের ধর্মীয় নেতাকে বলা হয়- দালাই লামা।
- ◆ তিব্বতের উপর চীন সার্বভৌমত্ব প্রতিষ্ঠা করে- ১৯৫০ সালে।
- ◆ তিব্বতের দালাই লামা বর্তমানে নির্বাসিত- ভারতে।
- ◆ তিব্বতের বর্তমান দালাই লামার নাম- তেনজিন গিয়াৎসু।
- ◆ তেনজিন গিয়াৎসু তিব্বতের- ১৪তম দালাই লামা।
- ◆ দালাই লামা নোবেল শান্তি পুরস্কার লাভ করেন- ১৯৮৯ সালে।



তিব্বতের চতুর্দশ দালাই লামা তেনজিন গিয়াৎসু

## চীনের স্বায়ত্ত্বশাসিত অঞ্চল ম্যাকাও

ম্যাকাও বর্তমানে চীনের একটি স্বায়ত্ত্বশাসিত অঞ্চল। একসময় এটি পর্তুগিজ নিয়ন্ত্রিত বাণিজ্য কেন্দ্র ছিল। পরবর্তীতে পর্তুগিজ উপনিবেশে রূপান্তরিত হয়। ১৯৯৯ সালে পর্তুগাল চীনের নিকট ম্যাকাও ফেরত দেয়।



- এশিয়া মহাদেশে ইউরোপের সবচেয়ে প্রাচীন এবং সর্বশেষ উপনিবেশ- ম্যাকাও।
- ম্যাকাও পূর্বে ছিল- পর্তুগালের অধীন (৪৪২ বছর)।
- পর্তুগাল ম্যাকাওকে চীনের নিকট হস্তান্তর করে- ২০ ডিসেম্বর, ১৯৯৯ সালে।

## হংকং

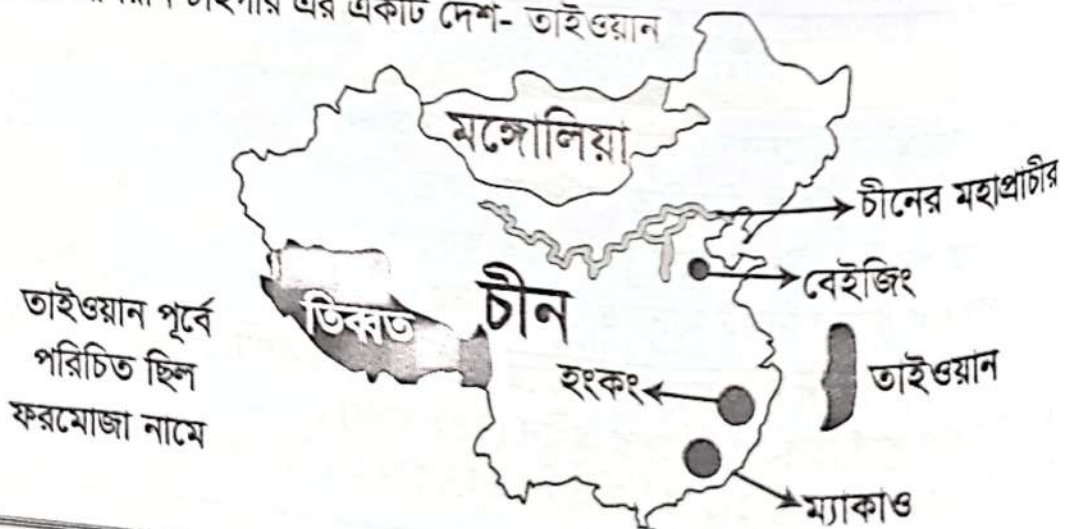
চীনের একটি বিশেষ স্বায়ত্বশাসিত অঞ্চল। প্রথম আফিম যুদ্ধের (১৮৩৯-১৮৪২ সাল) পর চীন ব্রিটেনের কাছে পরাজিত হলে, চীন ও ব্রিটেনের মধ্যে 'নানকিং চুক্তি-১৮৪২' স্বাক্ষরিত হয়। এ চুক্তির ফলে হংকং ব্রিটেনের উপনিবেশে পরিণত হয়। ১৮৯৮ সালে চীন ৯৯ বছরের জন্য হংকংকে ব্রিটিশ সরকারের নিকট ইজারা দেয়। ১৯৯৭ সালের ১ জুলাই ব্রিটিশ সরকার হংকংকে চীনের নিকট ফেরত দেয়। বর্তমান হংকং-এ 'এক দেশ, দুই নীতি' পদ্ধতি বিদ্যমান রয়েছে। চীনের এই নৈতিক অর্থনীতির ধারণা প্রধানত হংকং-এর অর্থনীতিকে সচল রাখার জন্য গৃহীত হয়। ২০৪৭ সাল পর্যন্ত এই পদ্ধতি চালু থাকবে।

- হংকং ব্রিটেনের অধীনে ছিল- ১৫৬ বছর।
- হংকং শব্দের অর্থ- সুরভিত বন্দর।
- হংকং এর রাজধানীর নাম- ভিক্টোরিয়া।
- হংকং চীনের সাথে যুক্ত হয়- ১ জুলাই, ১৯৯৭।
- বিশ্বে হংকং পরিচিত- ফ্রি পোর্ট/মুক্তবন্দর হিসেবে।
- চীনের 'এক দেশ দুই নীতি' প্রযোজ্য- হংকং এর জন্য।

## তাইওয়ান

তাইওয়ান দ্বীপ চীনের মূল ভূ-খণ্ড থেকে ফরমোজা প্রণালী দ্বারা বিচ্ছিন্ন। ১৮৯৫ সালে তাইওয়ান জাপানের শাসনাধীনে চলে যায় এবং দ্বিতীয় বিশ্বযুদ্ধের পর চীনের অধীনে চলে আসে। ১৯৪৯ সালে চীনা কমিউনিস্ট বিপ্লবের ফলে ক্ষমতাচ্যুত শাসক তাইওয়ানে আশ্রয় গ্রহণ করেন এবং চিয়াংকাইশেক তাইওয়ানকেই রিপাবলিক অব চায়না ঘোষণা করেন। এভাবে চীনের ভেতর চিয়াং কাইশেকের নেতৃত্বে তাইওয়ানে আলাদা জাতীয়তাবাদী চায়না বিশ্বের স্বীকৃতি লাভ করলে মাও সেতুং এর চীন তাদের সার্বভৌমত্ব হারায় এবং জাতিসংঘ সদস্যপদ থেকে বাদ যায়।

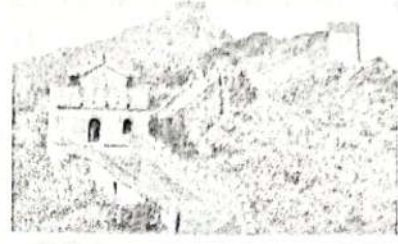
- তাইওয়ানের প্রথম নারী রাষ্ট্রপতির নাম- সাই ইং উয়েন।
- তাইওয়ান চীনের নিকট স্বাধীনতা হারায়- ১৯৭১ সালে
- ফোর এশিয়ান টাইগার এর একটি দেশ- তাইওয়ান



## চীনের মহাপ্রাচীর

দুর্ধর্ষ মঙ্গোলদের হাত থেকে নিজেদের রক্ষা করার জন্য চীন তিন ধাপে সময় নিয়ে প্রাচীরটি নির্মাণ করে। বর্তমান প্রাচীরটি নির্মিত হয় মিং রাজবংশের শাসনামলে। মনুষ্য নির্মিত এটিই সর্ববৃহৎ স্থাপনা। প্রাচীরের দৈর্ঘ্য ছিল মোট ২১,১৯৬ কিলোমিটার।

- ◆ বর্তমান দৈর্ঘ্য- ৮,৮৫০ কিলোমিটার। [সূত্র: BBC]
- ◆ অবস্থান- চীনের উত্তর সীমান্তে।



## বিখ্যাত ব্যক্তিত্ব



কনফুসিয়াস

- ◆ চীনের কনফুসিয়ান তত্ত্বের প্রতিষ্ঠাতা
- ◆ চীনের ইতিহাসে সবচেয়ে প্রভাবশালী দার্শনিক ছিলেন।
- ◆ কনফুসিয়াসের প্রধান অনুসারী ছিলেন- 'মেনসিয়াস'।



মাও সেতুং

- ◆ চীনের কমিউনিস্ট পার্টির প্রথম প্রেসিডেন্ট।
- ◆ চীনে সাংস্কৃতিক বিপ্লবের ডাক দেন- ১৯৬৬ সালে।
- ◆ গণচীন (People's Republic of China)-এর প্রতিষ্ঠাতা।
- ◆ গণপ্রজাতন্ত্রী চীনের ঘোষণা দেন- ১ অক্টোবর, ১৯৪৯ সালে।
- ◆ চীনের জাতীয় দিবস- ১ অক্টোবর।
- ◆ সমালোচিত Great Leap Forward কর্মসূচিটির প্রবক্তা।



সান ইয়াত সেন

- ◆ চীন প্রজাতন্ত্রের প্রথম প্রেসিডেন্ট।
  - ◆ আধুনিক চীনের জনক।
  - ◆ 'মানচু' রাজবংশের অপশাসনের বিরুদ্ধে যুদ্ধ করেন।
- ভুল নয় সঠিক তথ্য জানুন :** বাজারে প্রচলিত অনেক বইয়ে চীনের জাতির জনক দেয়া আছে মাও সেতুং; তথ্যটি ভুল। আধুনিক চীনের জনক সান ইয়াত সেন। [তথ্যসূত্র : CNN]



শি জিনপিং

- ◆ চীনের বর্তমান প্রেসিডেন্ট।
- ◆ চীনের সাম্যবাদী দলের মহাসচিব।
- ◆ চীনের প্রেসিডেন্টের বর্তমান মেয়াদ- আমৃত্যু।

নোট: ২০১৮ সালে দেশটি একজন প্রেসিডেন্টের সর্বোচ্চ দুই মেয়াদে থাকার নীতি বাতিল করে এবং একজন প্রেসিডেন্টকে আজীবন ক্ষমতায় থাকার অনুমোদন দেয়। [তথ্যসূত্র: BBC]

## ঢাকা বিশ্ববিদ্যালয়

১. কোন দেশ 'বেল্ট অ্যান্ড রোড ইনিশিয়েটিভ' প্রকল্প চালু করেছে? (DU ঘ' ২০-২১)  
ক) ভারত                      খ) চীন                      গ) রাশিয়া                      ঘ) দক্ষিণ কোরিয়া
২. কনফুসিয়াস ছিলেন- (DU ঘ' ১৭-১৮)  
ক) দার্শনিক                      খ) নেতা                      গ) সম্রাট                      ঘ) বিজ্ঞানী
৩. নিচের কোন রাষ্ট্র সর্বাধিক রাষ্ট্রের সাথে সীমান্ত/সীমানায়ুক্ত? (DU ঘ' ১০-১১/36 BCS)  
ক) ভারত                      খ) চীন                      গ) মিয়ানমার                      ঘ) আফগানিস্তান
৪. 'এক দেশ দুই ব্যবস্থা' নীতি কোন দেশের জন্য প্রযোজ্য? (DU ঘ' ৯৭-৯৮/14 BCS)  
ক) লাওস                      খ) ভিয়েতনাম                      গ) মঙ্গোলিয়া                      ঘ) চীন
৫. হংকং কোন সালে গণচীনের অঙ্গীভূত হয়? (DU ঘ' ৯৫-৯৬)  
ক) ১৯৯৬                      খ) ১৯৯৭                      গ) ১৯৯৮                      ঘ) ১৯৯৯
৬. 'সাংহাই ফাইভ' এর প্রধান উদ্দেশ্য কী? (DU ঘ' ০১-০২)  
ক) অস্ত্র নিয়ন্ত্রণ                      খ) সড়ক নির্মাণ  
গ) প্রযুক্তি হস্তান্তর                      ঘ) সীমান্ত বিরোধ নিরসন
৭. 'ওয়ান বেল্ট, ওয়ান রোড'-এর প্রস্তাব কোন দেশ করেছে? (DU ঘ' ১৫-১৬)  
ক) যুক্তরাষ্ট্র                      খ) রাশিয়া                      গ) ভারত                      ঘ) চীন
৮. কোন যুদ্ধের পরে হংকং-এ ব্রিটিশ শাসন প্রতিষ্ঠিত হয়? (DU ঘ' ১৫-১৬)  
ক) বক্সার যুদ্ধ                      খ) এট্রিশিয়ান যুদ্ধ                      গ) আফিম যুদ্ধ                      ঘ) জল যুদ্ধ
৯. তিব্বতের ধর্মীয় নেতাকে বলা হয়- (DU ঘ' ০৫-০৬)  
ক) ইমাম                      খ) পোপ                      গ) দলাইলামা                      ঘ) রাবিন্দ্র
১০. তেনজিন গিয়াৎসো কোন নামে অধিক পরিচিত? (DU ঘ' ১৩-১৪)  
ক) শেরপা তেনজিং                      খ) অশো                      গ) পঞ্চেন লামা                      ঘ) দলাইলামা
১১. দ্যা বেল্ট এন্ড রোড ইনিশিয়েটিভকে (বিআরআই) আরো যে নামে ডাকা হয়- (ঢাবি-ঘ, ১৮-১৯)  
ক) দ্যা সিল্ক রোড ইকোনোমিক বেল্ট                      খ) ওয়ান বেল্ট ওয়ান রোড  
গ) উপরের কোনো একটি নামে                      ঘ) উপরের দুটি নামেই

## বি সি এ

১২. 'বেল্ট অ্যান্ড রোড' কার্যক্রম শুরু হয়- (45 BCS)  
ক. ২০০০ সালে                      খ. ২০০১ সালে                      গ. ২০১৩ সালে                      ঘ. ২০১৬ সালে
১৩. তিব্বত একটি- (45 BCS)  
ক. উপত্যকা                      খ. উপদ্বীপ                      গ. দ্বীপ                      ঘ. মরুভূমি
১৪. চীনের জিনজিয়াং (Xinjiang) প্রদেশের মুসলিম গোষ্ঠীর নাম- (43 BCS)  
ক. তুর্কমেন                      খ. উইঘুর                      গ. তাজিক                      ঘ. কাজাখ
১৫. 'ম্যাকাও' চীন সাগরে অবস্থিত একটি দ্বীপ যা কিনা একটি ইউরোপীয় দেশের কলোনি। এ ইউরোপীয় দেশটি কী? (20 BCS)  
ক) নেদারল্যান্ডস                      খ) স্পেন                      গ) পর্তুগাল                      ঘ) ফ্রান্স
১৬. কোনটি বিংশ শতাব্দীর শেষভাগে উপনিবেশবাদের নিগড় থেকে মুক্ত হয়? (27 BCS)  
ক) হংকং                      খ) শ্রীলঙ্কা                      গ) ম্যাকাও                      ঘ) বাংলাদেশ

## উত্তরমালা

১. খ	২. ক	৩. খ	৪. ঘ	৫. খ	৬. ঘ	৭. ঘ	৮. গ
৯. গ	১০. ঘ	১১. ঘ	১২. গ	১৩. ক	১৪. খ	১৫. গ	১৬. গ

## অন্যান্য বিশ্ববিদ্যালয় ও অন্যান্য চাকুরির পরীক্ষা

১৭. গণচীনের প্রতিষ্ঠাতা কে? (তথ্য মন্ত্রণালয়ের গণযোগাযোগ প্রশিক্ষণ-০১)  
ক) মাও সে তুং      খ) সান ইয়াত সেন      গ) চিয়াং কাইশেক      ঘ) লিও শাও চি
১৮. 'Great Leap Forward' ইতিহাসের এই অতি সমালোচিত কর্মসূচীটির প্রবন্ধ হচ্ছেন- (DU ঘ' ১৩-১৪)  
ক) দেং শিয়াও পিং      খ) মাও সে তুং      গ) হও জিনতাও      ঘ) চৌ এন লাই
১৯. চীনে কত সালে কমিউনিজম প্রতিষ্ঠিত হয়? (জাহাবি, আন্তর্জাতিক সম্পর্ক, ০৯-১০)  
ক) ১৯৭১      খ) ১৯৫০      গ) ১৯৮০      ঘ) ১৯৪৯
২০. চীনের সাথে কয়টি দেশের জল ও স্থল সীমান্ত রয়েছে? (রাবি-লোকপ্রশাসন, ০৫-০৬)  
ক) ১২টি      খ) ১৪টি      গ) ১৬টি      ঘ) ১৮টি
২১. ক্রয় ক্ষমতার বিচারে বর্তমানে পৃথিবীর সবচেয়ে বড় অর্থনীতি কোনটি? (চবি D3' ১৫-১৬)  
ক) যুক্তরাষ্ট্র      খ) জার্মানি      গ) জাপান      ঘ) চীন
২২. সাংস্কৃতিক বিপ্লব কোথায় সংঘটিত হয়? (জবি-ঘ, ০৯-১০)  
ক) কিউবা      খ) চীন      গ) রাশিয়া      ঘ) চিলি
২৩. কত খ্রিস্টাব্দে ইংল্যান্ড চীনের কাছ থেকে হংকং শহর লিজ গ্রহণ করে? (Sonali, Janata, Agrani and Rupali Bank Senior Officer, 98)  
ক) ১৬৯৮      খ) ১৭৯৮      গ) ১৮৯৮      ঘ) ১৯৪৪
২৪. মনুষ্য নির্মিত সর্ববৃহৎ ছাপনা কোনটি? (স্ট্যাভার্ড ব্যাংক, ০৬)  
ক) পেট্রোনাস টাওয়ার      খ) পিরামিড অব গিজা  
গ) আইফেল টাওয়ার      ঘ) চীনের মহাপ্রাচীর
২৫. চীনের প্রাচীর' চীন দেশের কোন সীমান্তে অবস্থিত? (পররাষ্ট্র মন্ত্রণালয়ের প্রশাসনিক কর্মকর্তা, ০১)  
ক) উত্তর      খ) পশ্চিম      গ) পূর্ব      ঘ) দক্ষিণ
২৬. চীনের প্রাচীরের দৈর্ঘ্য কত? (সহকারী থানা শিক্ষা অফিসার-১৫)  
ক) ৬৫০০ কি.মি.      খ) ৮৮৫০ কি.মি.      গ) ৭৮১০ কি.মি.      ঘ) ৯০১০ কি.মি.
২৭. 'তিয়েন আনমেন স্কয়ার' কোথায় অবস্থিত? (জাহাবি-ইতিহাস বিভাগ, ০৯-১০)  
ক) বেইজিং      খ) সাংহাই      গ) হংকং      ঘ) ক্যান্টন
২৮. বিশ্বে বর্তমানে অর্থনৈতিক প্রবৃদ্ধির হার সবচেয়ে বেশি- (সমবায় অধিদপ্তরের প্রশাসনিক কর্মকর্তা, ৯৭)  
ক) মালয়েশিয়া      খ) চীন      গ) যুক্তরাষ্ট্র      ঘ) সিঙ্গাপুর
২৯. কোন দেশ সবচেয়ে বেশি CO<sub>2</sub> নিঃসরণ করে থাকে? (অগ্রণী ব্যাংক সিনিয়র অফিসার-১৫)  
ক) যুক্তরাষ্ট্র      খ) যুক্তরাজ্য      গ) চীন      ঘ) অস্ট্রেলিয়া
৩০. ব্রিটিশ কর্তৃক হংকং কত বছর শাসিত হয়েছিল? (বিবি ঘ' ১৫-১৬)  
ক) ১৫০ বছর      খ) ১০০ বছর      গ) ১৫৬ বছর      ঘ) ২০০ বছর
৩১. দালাইলামা কোন দেশের নাগরিক? (সমাজসেবা অফিসার-০৭)  
ক) ভারত      খ) চীন      গ) মঙ্গোলিয়া      ঘ) তিব্বত

### উত্তরমালা

১৭. ক	১৮. খ	১৯. ঘ	২০. খ	২১. ঘ	২২. খ	২৩. গ	২৪. ঘ
২৫. ক	২৬. খ	২৭. ক	২৮. খ	২৯. গ	৩০. গ	৩১. ঘ	

## উত্তর ও দক্ষিণ কোরিয়া

### কোরিয়ার বিভক্ত হওয়া

১৯১০ সাল থেকে ১৯৪৫ পর্যন্ত কোরিয়া জাপানের উপনিবেশ ছিল। জাপান দ্বিতীয় বিশ্বযুদ্ধে পরাজিত হলে ১৯৪৫ সালেই উত্তর কোরিয়া ও দক্ষিণ কোরিয়াকে  $38^{\circ}$  অক্ষরেখা বরাবর বিভক্ত করা হয়। উত্তর কোরিয়ার দায়িত্বে থাকে সোভিয়েত ইউনিয়ন এবং দক্ষিণ কোরিয়ার দায়িত্বে থাকে যুক্তরাষ্ট্র। উত্তরে সমাজতন্ত্র এবং দক্ষিণে পুঁজিবাদ প্রতিষ্ঠিত হওয়ার প্রেক্ষিতে দুই কোরিয়ার মধ্যে যুদ্ধ হয় ১৯৫০ সালে। ১৯৫৩



সালে জাতিসংঘের সহযোগিতায় দুই কোরিয়ার মধ্যস্থিত শান্তিপন্থী হিসেবে খ্যাত পানমুনজম গ্রামে যুদ্ধবিরতি হয়।

□ দুই কোরিয়া বিভক্তকারী রেখা হলো মিলিটারি ডিমারকেশন লাইন ও ডিমিলিটারিজ জোন।

### উত্তর কোরিয়া

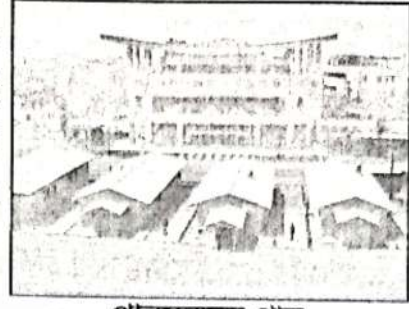
- ◆ জাপান কোরিয়া দখল করে- ১৯০৫ সালে; আনুষ্ঠানিকভাবে সাম্রাজ্যভুক্ত করে- ১৯১০ সালে।
- ◆ উত্তর কোরিয়া দক্ষিণ কোরিয়াকে আক্রমণ করে- ১৯৫০ সালে।
- ◆ কোরীয় যুদ্ধের সময়কাল- ২৫ জুন, ১৯৫০-২৭ জুলাই, ১৯৫৩।
- ◆ সাংবিধানিক দিক থেকে উত্তর কোরিয়া- একটি কমিউনিস্ট একনায়ক রাষ্ট্র।
- ◆ উত্তর কোরিয়ার প্রতিষ্ঠাতা ও প্রথম প্রেসিডেন্ট- কিম ইল সাং।
- ◆ উত্তর কোরিয়ার ক্ষমতাসীন দলের নাম- ওয়ার্কার্স পার্টি অব কোরিয়া।
- ◆ উত্তর কোরিয়ার সর্বোচ্চ রাষ্ট্রীয় পদ- জাতীয় প্রতিরক্ষা কমিশনের চেয়ারম্যান।
- ◆ উত্তর কোরিয়া ও দক্ষিণ কোরিয়া পৃথক হয়- ১৯৪৫ সালে;  $38^{\circ}$  অক্ষরেখার ভিত্তিতে।
- ◆ বিশ্বের ৮ম দেশ হিসেবে উত্তর কোরিয়া পারমাণবিক বিস্ফোরণ ঘটায়- ২০০৬ সালে।
- ◆ 'ইয়ংবিয়ং' পরমাণু স্থাপনা অবস্থিত- উত্তর কোরিয়ায়।

### দক্ষিণ কোরিয়া

- ◆ দক্ষিণ কোরিয়ার আবির্ভাব ঘটে- ১৯৪৮ সালের ১৫ আগস্ট।
- ◆ শান্ত সকালের দেশ হিসেবে পরিচিত- দক্ষিণ কোরিয়া
- ◆ দ্বিতীয় বিশ্বযুদ্ধোত্তর দক্ষিণ কোরিয়া চলে যায়- মার্কিন যুক্তরাষ্ট্রের নিয়ন্ত্রণে।

## পানমুনজম গ্রাম

এটি উত্তর ও দক্ষিণ কোরিয়ার মধ্যবর্তী একটি অসামরিক এলাকা। ১৯৫৩ সালে কোরীয় যুদ্ধের পর থেকে এই অসামরিক এলাকাটি গঠন করা হয়। দুই দেশের মধ্যে সাধারণত যেকোন ধরনের বৈঠক এখানে অনুষ্ঠিত হয়। এটি শান্তিপল্লী নামে খ্যাত।



পানমুনজম গ্রাম

## সানশাইন পলিসি

১৯৯৮ সালে দক্ষিণ কোরিয়া ও উত্তর কোরিয়ার মধ্যে উত্তেজনা প্রশমন করে সৌহার্দ্যপূর্ণ ও সম্প্রীতিমূলক আচরণ বজায় রাখার লক্ষ্যে যে নীতি বা পলিসি গ্রহণ করা হয়েছিল তাকেই সানশাইন পলিসি (Sunshine Policy) বলা হয়। দুই কোরিয়ার মাঝে শান্তিপূর্ণ 'সানশাইন পলিসি' বিদ্যমান ছিল ১৯৯৮-২০০৭ সাল পর্যন্ত।

## জাপান

জাপান হল পূর্ব এশিয়ার একটি দ্বীপরাষ্ট্র। টোকিও জাপানের বৃহত্তম শহর ও রাজধানী। ভৌগোলিক বৈশিষ্ট্যের কারণে ভূমিকম্প, আগ্নেয়গিরির অগ্নুৎপাত ও সামুদ্রিক ঘূর্ণিঝড়ের মত দুর্যোগ প্রায়শই ঘটে থাকে। জাপানকে 'সূর্যোদয়ের দেশ' বলে অভিহিত করা হয়। টোকিও, ইয়োকোহামা, ওসাকা, নাগোয়া, কোবে, কিয়োটো, নিক্কো, ফুকুকা, সেন্দাই ইত্যাদি জাপানের প্রধান প্রধান শহর।

## জাপানের ভূ-প্রকৃতি ও দ্বীপ সমাচার

### জাপানের প্রধান চারটি দ্বীপ

- |             |          |
|-------------|----------|
| ◆ হনসু      | ◆ কিউসু  |
| ◆ হোক্কাইডো | ◆ শিকোকু |

- ★ রাজধানী
- 📍 গুরুত্বপূর্ণ স্থান



আয়তনে জাপানের বৃহত্তম দ্বীপ হনসু। জাপানের রাজধানী 'টোকিও' হনসু দ্বীপে অবস্থিত। দ্বিতীয় বিশ্বযুদ্ধের প্রথম পারমাণবিক বোমাটি (লিটল বয়) হনসু দ্বীপের 'হিরোশিমা'য় নিক্ষেপ করা হয়। অপরদিকে দ্বিতীয় বিশ্বযুদ্ধের ফ্যাট ম্যান পারমাণবিক বোমাটি কিউসু দ্বীপের নাগাসাকিতে নিক্ষেপ করা হয়।

## বিশেষ তথ্য

- ◆ পূর্বনাম- নিপ্পন।
- ◆ বর্তমান রাষ্ট্রীয় নাম- রিপাবলিক অব জাপান।
- ◆ জাপানের বর্তমান সম্রাট- নারুহিতো (১২৬ তম সম্রাট)
- ◆ 'সূর্যোদয়ের দেশ' বলা হয়- জাপানকে; জাপান এশিয়ার পূর্বপ্রান্তে অবস্থিত।
- ◆ 'প্রাচ্যের গ্রেট ব্রিটেন' বলা হয় যে দেশকে- জাপান।
- ◆ পার্লামেন্টের নাম- ডায়েট।
- ◆ সংবাদ সংস্থার নাম- Kyodo.
- ◆ জাপানের সর্বোচ্চ শৃঙ্গের নাম- ফুজিয়ামা।
- ◆ পৃথিবীতে সর্বোচ্চ গড় আয়ুর দেশ- জাপান।
- ◆ জাপান সম্রাটের উপাধি- মিকাডো।
- ◆ বিশ্বের সবচেয়ে জনবহুল শহর- টোকিও।
- ◆ 'কিয়োটো' যে দেশের প্রাচীন শহর- জাপান।
- ◆ Corner Stone of Peace স্মৃতিসৌধটি অবস্থিত- ওকিনাওয়া, জাপান।
- ◆ জাপান থেকে দক্ষিণ কোরিয়াকে পৃথক করেছে- কোরিয়া প্রণালী।
- ◆ রাশিয়া ও জাপানের মধ্যে বিরোধ রয়েছে- কুড়িল দ্বীপপুঞ্জ নিয়ে।
- ◆ যে দেশে প্রথম পারমাণবিক বোমা ফেলা হয়- জাপান।
- ◆ জাপানের জাতীয় খেলার নাম- সুমো এবং জুডো।
- ◆ জাপানের জাতীয় প্রতীক- চন্দ্রমল্লিকা (Chrysanthemum)।
- ◆ বাংলাদেশে বৃহৎ সাহায্য দানকারী দেশ- জাপান।
- ◆ এভারেস্ট বিজয়ী প্রথম জাপানি নারী- জুনকো তাবেই (১৯৭৫)।
- ◆ জাপান যে সংস্থার একমাত্র এশীয় দেশ- G-7।
- ◆ প্রাচ্যের ম্যানচেস্টার হিসেবে খ্যাত- ওসাকা, জাপান।
- ◆ ওসাকাকে জাপানের ম্যানচেস্টার বলা হয়- বস্ত্রশিল্পের প্রধান কেন্দ্র বলে।
- ◆ জাতিসংঘ বিশ্ববিদ্যালয় অবস্থিত- টোকিও, জাপান (১৯৭৩ সালে প্রতিষ্ঠিত)।
- ◆ দ্বিতীয় বিশ্বযুদ্ধের সময় আণবিক বোমা নিক্ষেপ করা হয়- হিরোশিমা ও নাগাসাকিতে
- ◆ হিরোশিমা ও নাগাসাকিতে নিক্ষেপ্ত বোমার নাম- যথাক্রমে লিটলবয় ও ফ্যাটম্যান।
- ◆ জাপানে মার্কিন যুক্তরাষ্ট্রের স্থায়ী ঘাঁটি অবস্থিত- ওকিনাওয়াতে।
- ◆ জাপান পার্ল হারবার আক্রমণ করে- ৭ ডিসেম্বর ১৯৪১ সালে।
- ◆ জাপানের হিরোশিমায় কবে আণবিক বোমা ফেলা হয়- ৬ আগস্ট ১৯৪৫ সালে।



জাপানের ওকিনাওয়া প্রশাসনিক অঞ্চলে অবস্থিত 'কর্নার স্টোন অব পিস'।



চন্দ্রমল্লিকা একই সাথে জাপানের জাতীয় প্রতীক এবং জাতীয় ফুল।



## সিঙ্গাপুর

এশিয়ার নগর রাষ্ট্র সিঙ্গাপুর দ্বিতীয় বিশ্বযুদ্ধের সময় (১৯৪২ থেকে ১৯৪৫ সাল পর্যন্ত) জাপানি সাম্রাজ্যের দখলে ছিল। বিশ্বযুদ্ধ শেষ হওয়ার পর দেশটি ব্রিটিশদের নিয়ন্ত্রণে চলে যায়। পরবর্তীতে ১৯৬৩ সালের ৩১ আগস্ট সিঙ্গাপুর ব্রিটেনের নিকট থেকে স্বাধীনতা লাভ করলেও একই বছর ১৬ সেপ্টেম্বর মালয়েশিয়ার সাথে একত্রিত হয়। কিন্তু ১৯৬৫ সালের ৯ আগস্ট সিঙ্গাপুর মালয়েশিয়া থেকে পৃথক হয়ে স্বাধীন সিঙ্গাপুর প্রজাতন্ত্র হিসেবে আত্মপ্রকাশ করে। দেশটির অধিকাংশ লোক বৌদ্ধ ধর্মাবলম্বী।

- প্রধান প্রতীক- সিংহ।
- সিঙ্গাপুরের প্রথম নারী প্রেসিডেন্ট- হালিমা ইয়াকুব।
- মুসলিম দেশ না হলেও চাঁদ তারা আছে- সিঙ্গাপুরের পতাকায়।



লি কুয়ান ইউ

- আধুনিক সিঙ্গাপুরের জনক।
- সিঙ্গাপুরের প্রথম প্রধানমন্ত্রী।
- তাঁর নেতৃত্বে সিঙ্গাপুর তৃতীয় বিশ্বের দেশ থেকে প্রথম বিশ্বের দেশে পরিণত হয়।
- আত্মজীবনীমূলক গ্রন্থ- From Third World to First.



সিঙ্গাপুরের অন্যতম পর্যটন কেন্দ্র ৫৭ তলা বিশিষ্ট  
(১১২০ফিট উচ্চতা) মেরিনা বে স্যান্ডস এর উপরে লেখকদ্বয়।

### বিগত বছরের প্রশ্ন

০১. ফ্রম থার্ড ওয়ার্ল্ড টু ফার্স্ট বইটি কে রচনা করেন? [DU খ' ২৩-২৪]  
ক. লি কুয়ান ইউ  
খ. এ.পি.জে. আবদুল কালাম  
গ. মাহাথির মোহাম্মদ  
ঘ. অমর্ত্য সেন
০২. ১৯৬৫ সালে স্বাধীনতা লাভের আগে সিঙ্গাপুর কোন দেশের অংশ ছিলো? (DU ঘ' ২০-২১)  
ক. ইন্দোনেশিয়া (Indonesia)  
খ. মালয়েশিয়া (Malaysia)  
গ. কম্বোডিয়া (Cambodia)  
ঘ. চীন (China)
০৩. 'From Third World to First'- এই আত্মজীবনীমূলক গ্রন্থের রচয়িতা- (DU খ' ১৩-১৪; রাবি এ'- ১৮-১৯)  
ক. Indira Gandhi  
খ. Lee Kuan U  
গ. Mahathir Muhammed  
ঘ. Aung Saan Suchi
০৪. আধুনিক সিঙ্গাপুরের জনক বলা হয় কাকে? (ইসলামী ব্যাংক সহকারী অফিসার- ১৭)  
ক. লি কুয়ান ইউ  
খ. ডেবিট বেন গুয়েরিন  
গ. ড. ড্যানিয়েল টিমস  
ঘ. লি শিয়েন লুং
০৫. সিঙ্গাপুর কোন দেশের উপনিবেশ ছিল? (RAKUB সিনিয়র অফিসার- ১০)  
ক. France  
খ. UK  
গ. USA  
ঘ. Italy
০৬. কবে মালয়েশিয়া যুক্তরাষ্ট্র গঠন হয়েছিল? (তথ্য মন্ত্রণালয়ের তথ্য অফিসার- ০৫)  
ক. ১৯৬১ সালে  
খ. ১৯৬৩ সালে  
গ. ১৯৬৪ সালে  
ঘ. ১৯৬৫ সালে

### উত্তরমালা

১. ক	২. খ	৩. খ	৪. ক	৫. খ	৬. খ		
------	------	------	------	------	------	--	--

### এশিয়ার অন্যান্য গুরুত্বপূর্ণ রাষ্ট্র

#### ইয়েমেন

- স্বাধীনতা লাভ করে- যুক্তরাজ্য হতে।
- রাজধানী- সানা'আ; মুদ্রা- রিয়াল।
- ইয়েমেন আফ্রিকা মহাদেশ থেকে যে প্রশালীর মাধ্যমে বিচ্ছিন্ন হয়েছে- বাব এল মাদেব।

**নোট:** বর্তমানে ইয়েমেনের হুথি বিদ্রোহী ও সৌদি আরবের সাথে যুদ্ধ চলেছে। ইয়েমেনের হুথি বিদ্রোহীদের আন্দোলনের নাম আনসার আল্লাহ (আল্লাহর দল)।

#### ফিলিপাইন

- দক্ষিণ-পূর্ব এশিয়ার যে দেশটি স্বাধীনতা লাভের পূর্বে যুক্তরাষ্ট্রের অধীনে ছিল- ফিলিপাইন।
- মিন্দানাও- ফিলিপাইনের একটি মুসলিম অধ্যুষিত দ্বীপ।
- ফিলিপাইন তথা এশিয়ার প্রথম নারী প্রেসিডেন্ট- কোরাজন এ্যাকুইনো।
- পেসো মুদ্রা ব্যবহারকারী একমাত্র এশিয়ান দেশ- ফিলিপাইন।
- সাংবিধানিকভাবে দক্ষিণ-পূর্ব এশিয়ার খ্রিস্টান রাষ্ট্র- ফিলিপাইন।
- স্বায়ত্তশাসন পাওয়ার পর মিন্দানাও এর বর্তমান নাম- বাংসামরো।

#### ব্রুনাই

- দক্ষিণ-পূর্ব এশিয়ার আইনসভা বিহীন দেশ- ব্রুনাই।
- দক্ষিণ-পূর্ব এশিয়ার করপ্রদান মুক্ত দেশ- ব্রুনাই।
- দক্ষিণ-পূর্ব এশিয়ার একমাত্র সুলতান শাসিত দেশ- ব্রুনাই।
- পৃথিবীর সর্বশেষ ইসলামিক প্রজাতান্ত্রিক রাষ্ট্র- ব্রুনাই।

## মঙ্গোলিয়া

- মঙ্গোলিয়া ছিল- চীন শাসনের অধীনে।
- গোবি মরুভূমিকে মঙ্গোলীয় ভাষায় বলা হয়- Water Less Place.
- দূর প্রাচ্যের সংঘর্ষরোধক রাষ্ট্র হিসেবে পরিচিত- মঙ্গোলিয়া।
- যাযাবর অধ্যুষিত দেশ- মঙ্গোলিয়া।

## আজারবাইজান

- মধ্য এশিয়ার শিয়া অধ্যুষিত মুসলিম দেশ- আজারবাইজান।
- 'নাগার্নো কারবাক' বিরোধপূর্ণ অঞ্চলটি- আজারবাইজান ও আর্মেনিয়ার মধ্যে অবস্থিত।
- The Land of Flames বলা হয়- আজারবাইজানকে।

## কাতার

- কাতার পারস্য উপসাগরের একটি ধনী রাষ্ট্র।
- স্বাধীনতা লাভ করে- ১৯৭১ সালে।
- রাজধানী- দোহা; মুদ্রা- রিয়াল।
- 'আল জাজিরা'- কাতারের দোহাভিত্তিক একটি সংবাদভিত্তিক টেলিভিশন চ্যানেল।

## লেবানন

- স্বাধীনতা লাভ করে- ১৯৪৩ সালে; ফ্রান্সের নিকট থেকে।
- রাজধানী- বৈরুত; মুদ্রা- পাউন্ড।
- সংবিধান অনুযায়ী লেবাননের রাষ্ট্রপতি নির্বাচিত হয় যে সম্প্রদায় থেকে- ম্যারোনাইট খ্রিস্টান।
- সংবিধান অনুযায়ী লেবাননের প্রধানমন্ত্রী নির্বাচিত হয় যে সম্প্রদায় থেকে- সুন্নী মুসলিম।
- সংবিধান অনুযায়ী লেবাননের স্পিকার নির্বাচিত হয় যে সম্প্রদায় থেকে- শিয়া মুসলিম।
- লেবানন ও ইসরাইলের মধ্যে বিরোধপূর্ণ নদীর নাম- ওয়াজানি নদী।
- ইসরাইল কর্তৃক লেবাননে পরিচালিত সামরিক অভিযানগুলো হলো-
  - অপারেশন লিতানি
  - অপারেশন পিস ফর গ্যালিলি
  - অপারেশন অ্যাকাউন্টেবিলিটি
  - অপারেশন জাস্ট রিওয়ার্ড